

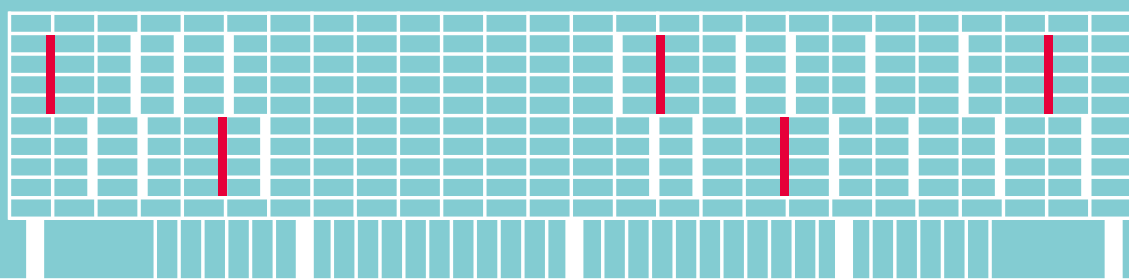
国立国語研究所学術情報リポジトリ

国立国語研究所要覧 2021/2022

メタデータ	言語: Japanese 出版者: 公開日: 2021-05-27 キーワード (Ja): キーワード (En): 作成者: メールアドレス: 所属:
URL	https://doi.org/10.15084/0000003300

大学共同利用機関法人 人間文化研究機構

国立国語研究所



National Institute for Japanese
Language and Linguistics



NINJAL



要覧 Survey and Guide
2021-2022

Survey and Guide 2021/2022

目次 Contents

国語研がめざすもの 2	
What NINJAL aspires to	
多様な言語資源に基づく総合的日本語研究の開拓..... 4	
A New Integration of Japanese Language Studies based on Diverse Language Resources	
▪ 対照言語学の観点から見た日本語の音声と文法 6	
Cross-linguistic Studies of Japanese Prosody and Grammar	
▪ 統語・意味解析コーパスの開発と言語研究 9	
Development of and Linguistic Research with a Parsed Corpus of Japanese	
▪ 日本の消滅危機言語・方言の記録とドキュメンテーションの作成 ... 12	
Endangered Languages and Dialects in Japan	
▪ 通時コーパスの構築と日本語史研究の新展開 15	
Construction of Diachronic Corpora and New Developments in Research on the History of Japanese	
▪ 大規模日常会話コーパスに基づく話し言葉の多角的研究 18	
Multifaceted Study of Spoken Language Using a Large-scale Corpus of Everyday Japanese Conversation	
▪ 日本語学習者のコミュニケーションの多角的解明 21	
Multiple Approaches to Analyzing the Communication of Japanese Language Learners	
▪ 新領域創出型・コーパス基礎研究・共同利用型 24	
New Frontier Projects, Basic Research for Corpus Development and Joint Usage Projects	
研究情報発信センター 27	
Center for Research Resources	
コーパス開発センター 28	
Center for Corpus Development	
広領域連携型・ネットワーク型基幹研究プロジェクト 29	
Multidisciplinary Collaborative Projects and Network-based Projects	



博物館・展示を活用した最先端研究の可視化・高度化事業 31	
NIHU Interactive Communication Initiative	
国際的研究協力 32	
International Research Cooperation	
社会貢献 34	
Social Contribution	
情報発信と普及活動..... 35	
Research Dissemination and Public Outreach	
研究図書室 42	
Research Library	
若手研究者支援 43	
For Young Researchers	
人間文化研究機構 44	
National Institutes for the Humanities (NIHU)	
資料 47	
Reference Materials	



国語研がめざすもの

What NINJAL aspires to



2021年の国語研要覧をお届けします。2021年は第3期中期計画の最後の年になります。2021年度は、前半期は第3期のまとめ、後半期は第4期に向けての準備期間となります。

2020年度は新型コロナウイルスのために、前期はほとんど研究所に登所しての作業ができず、各所員は、自宅でオンラインによる作業を行い、リモートで会議や研究会に参加し、研究活動を行ってきました。幸い、すでにオンラインでの作業やリモートでの会議・研究会への参加は行っていたため、それほど遅滞や障害なく、業務・研究を行うことができましたが、年度当初においては、自宅での回線やパソコンなどの投資が必要になる場合もあり、慣れない在宅勤務で多少の戸惑いもあったと聞いています。また、海外でのワークショップやシンポジウム、国内での会議や調査はそのほとんどすべてが延期または中止にせざるをえませんでした。延期したものに関しては、大部分はオンラインで行うことができましたが、調査に関しては一部を除いてはいまだに再開のめどが立っていないのが現状です。オンライン調査の機材を調査先に送り、リモートにより調査する、などの方法も考えられますが、危機言語・危機方言に関しては対象がご高齢の方が多いということもあり、様々な問題があって、模索している状態です。

しかし、最終年度に向けて、2020年度までは作業が順調に進んでいたこともあり、第3期の以下の二つのミッションはほぼ達成できたと思います。

(1) 共同利用

現代語・古典語、標準語・方言、書き言葉・話し言葉、日本語の非母語話者による日本語習得過程など、日本語研究の基礎データとなる大量の言語資源を整備し、大学・研究コミュニティ・一般社会に提供する。

(2) 共同研究

(1)の言語資源に基づく先導的な大型共同研究を国内

I am delighted to present the NINJAL Survey and Guide 2021. The FY2021 will mark the last year of the third Mid-term Plan. The first half of FS2021 will be devoted to wrapping up what was achieved in the third period, and the second half will serve as a preparation period for the fourth period.

In FY2020, due to COVID-19, we could hardly commute to the institute to work in the first half of the fiscal year. Thus, each researcher had to work from home, participating in meetings and workshops remotely, and conducting research activities. Fortunately, since we had already been working online, we were able to conduct our work and research without much delay or hindrance. However, in the early part of the fiscal year, it was necessary to invest in a home connection and computer. Additionally, we had to postpone or cancel almost all our overseas workshops and symposiums, as well as domestic conferences and field work. Although most of the postponed events were conducted online, the resumption of field work is still impossible. We are still searching for a way to conduct field work in endangered languages and dialects remotely, but it is extremely difficult to do so as many elderly people are involved in the fields.

However, despite these hardships, I think we have almost achieved the following two missions for the third phase, partly because the work had been progressing seamlessly until FY2020.

(1) Joint Usage

NINJAL develops various large-scale resources (corpora and databases) for Japanese language studies and makes them available to universities, scholarly communities, and the general public.

(2) Collaborative Research

In cooperation with universities and research institutes in Japan and worldwide, NINJAL plays a leading role in strengthening the international research network by conducting major collaborative research projects.

The theme for the fourth term will be the ‘Co-creation of empirical and applied research on the Japanese language using open language resources’. The aim is to conduct various collaborative studies from the perspective of empirical scientific research on the Japanese language using open data and its ap-

外の大学・研究機関と連携して実施し、全国的・国際的ネットワークを形成する。

第4期のテーマは「開かれた言語資源による日本語の実証的・応用的研究の共創」となる予定です。これは「オープンデータによる日本語の経験科学的研究とその応用」という観点からさまざまな共同研究を行うという趣旨です。フィールド調査、実験などのデータに関してもオープンデータとして公開し、オープンデータを使って研究をする、いわゆるオープンデータサイエンスが人文系の研究においても盛んになることも予想されます。これまでの国語研が作ってきたデータを拡張するだけでなく、そのデータをどのように内外の研究者、地域社会、産業界に利活用してもらうかなどを研究し、応用していく予定です。

地震、台風などの自然災害により地方における記録や文献などの文字資料が失われ、また地方の方言の多くが危機言語化して失われていく時代において、これらの資料をデジタル・データの形で永続保存し、過去と現在、さらには未来へとつないでいくための方法を考えていきます。そのための新しいアーカイビングの方法や、また地域社会への還元の新しい方法も模索していく予定です。

第4期には、総合研究大学院大学（総研大）に参加することを考えています。国語研はこれまで一橋大学、東京外国語大学との連携大学院を実施しておりましたが、国語研の強みを生かして博士課程の学生を育てていくことを目指し、現在、そのための検討を進めております。どうぞご期待ください。

国立国語研究所 所長
田 窪 行 則

plications. Data from field work and experiments will also be made accessible as open data in accordance with the current trend in open data science. We are planning to not only expand the data hitherto created by NINJAL, but to also conduct research on how the data can be utilized by researchers, local communities, and industries in Japan and abroad.

Local records and documents are being lost due to natural disasters such as earthquakes and typhoons, and numerous local dialects are becoming endangered and lost. Therefore, we must devise ways to permanently preserve these materials as digital data, and to connect the past to the present and the future. We also plan to explore new archiving methods as well as new ways of contributing to the local community.

In the fourth term, we plan to join the Graduate University for Advanced Studies (Sokendai) to educate doctoral students. We are currently preparing for this and if everything goes seamlessly, we will be able to accept students in 2023. In accordance with the redesign of Sokendai, we will not be participating as a new major, but as a course. Nevertheless, we will be able to create our own course contents for NINJAL. Please look forward to our new graduate course in Japanese language and linguistics, which will fully utilize the research conducted in NINJAL.

TAKUBO Yukinori
Director-General

基幹研究プロジェクト

多様な言語資源に基づく総合的日本語研究の開拓

A New Integration of Japanese Language Studies based on Diverse Language Resources

国語研が展開する共同研究は、1つの基幹研究プロジェクト「多様な言語資源に基づく総合的日本語研究の開拓」に包括されます。日本語の研究の深化に伴って狭く細分化された研究分野の壁を乗り越えて、日本語の研究を融合・総合化することと、英語中心のグローバル化世界において、日本語研究及び日本語そのものの国際的存在感を向上させることを目的として、国語研はこのプロジェクトを実施しています。

[プロジェクトの目的]

このプロジェクトは、全国及び諸外国の大学・研究機関との組織的な連携により、個別の大学では収集困難な規模の多種多様な日本語資料を収集・蓄積し、それらの創造的再構築により得られる電子化言語資源を大学及び研究者コミュニティの共同利用に供することで日本語研究の国際化を促進しようとするものです。同時に、それらの多様な言語資源を分析するにあたって、これまで細分化され相互連携が少なかった種々の研究領域を融合させることによって、新たな総合的日本語研究のモデルを開拓することをめざしています。

The project “A New Integration of Japanese Language Studies based on Diverse Language Resources” includes the collaborative research projects hosted by NINJAL. NINJAL is conducting this project to consolidate Japanese language studies beyond the barrier between ramified research areas and to increase the presence of the Japanese language and its studies in the world.

[Purpose]

This project aims to promote the globalization of Japanese language studies, by creative reconstruction of diverse language resources available electronically from massive language materials, and providing it to universities and communities of scholars in Japan and worldwide. Simultaneously, this project also includes the utilization of a new model of comprehensive Japanese language studies, through integrated research based on diverse language resources beyond the framework of established research areas.

プロジェクトの研究成果は、国際出版を含む印刷出版物、コーパス・データベース等の電子成果物、専門家向け及び一般向けの多様な催し等、様々なメディアにより全国及び世界に発信されます。また、全国の大学に対して、新たに開拓する総合的研究モデルを教育プログラム化して提供することで、日本語学・言語学教育の機能強化に貢献するとともに、各種言語資源の包括的活用を可能にする検索システムの開発により共同利用の基盤を高度化することも目的の1つです。さらに、各地の消滅危機言語・方言の記録、保存を通じて、地方創生・地域活性化に貢献することも目標としています。

[プロジェクトの体制]

この基幹研究プロジェクトは、6つの大型共同研究プロジェクトと、外部の研究者をリーダーとする公募型共同研究プロジェクトから構成されます。それぞれの共同研究が、密接に連携することで、国語研の基幹研究を形作ります。

また、このプロジェクトは、国語研が所属する人間文化研究機構における、機関拠点型基幹研究プロジェクトの1つであり、そのうち国語研を拠点とするプロジェクトとして位置付けられています。それと同時に、人間文化研究機構が実施する広領域連携型・ネットワーク型の基幹研究とも相互に連携しながら、新たな研究領域の開拓をめざすものです。

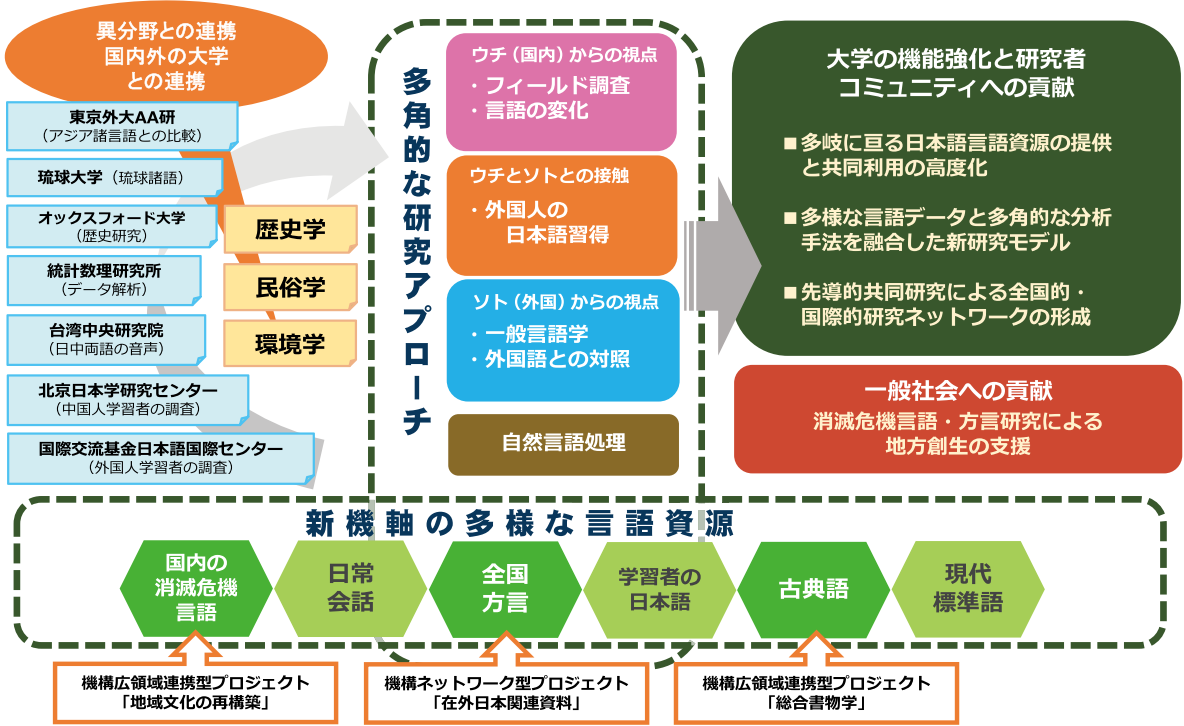
(人間文化研究機構については、p.44を参照)

NINJAL disseminates the research results of this project throughout Japan and worldwide, in the form of (international) publications, corpora, databases, events, and so on. Through this project, NINJAL also aims to support universities in terms of Japanese linguistic education by offering an educational program that is the product of a new model of comprehensive Japanese language studies, and to sophisticate the basis of joint usage by the development of a new online system that enables collective search of multiple language resources. In addition, this project includes research on endangered languages/dialects that intends to contribute to the activation of local communities.

[Organization]

This project comprises six large scale sub-projects and seven projects led by outside researchers. The core research of NINJAL is promoted by close cooperation between each project.

This project is one of the institute-based projects of the National Institutes for the Humanities (NIHU), consisting of six research institutes including NINJAL. In addition, this project aims to pioneer a new research field, in collaboration with the multidisciplinary collaborative projects and network-based projects hosted by NIHU. (See page 44 for NIHU.)



機関拠点型基幹研究プロジェクト 多様な言語資源に基づく総合的日本語研究の開拓 A New Integration of Japanese Language Studies based on Diverse Language Resources	
	対照言語学の観点から見た日本語の音声と文法 Cross-linguistic Studies of Japanese Prosody and Grammar
	統語・意味解析コーパスの開発と言語研究 Development of and Linguistic Research with a Parsed Corpus of Japanese
	日本の消滅危機言語・方言の記録とドキュメンテーションの作成 Endangered Languages and Dialects in Japan
	通時コーパスの構築と日本語史研究の新展開 Construction of Diachronic Corpora and New Developments in Research on the History of Japanese
	大規模日常会話コーパスに基づく話し言葉の多角的研究 Multifaceted Study of Spoken Language Using a Large-scale Corpus of Everyday Japanese Conversation
	日本語学習者のコミュニケーションの多角的解明 Multiple Approaches to Analyzing the Communication of Japanese Language Learners
新領域創出型共同研究プロジェクト (公募型) New Frontier Projects	→既存の研究の枠を超えた新たな学際的研究への応用・発展を探るプロジェクト
共同利用型共同研究プロジェクト (公募型) Joint Usage Projects	→国語研の研究資源を用いて行うプロジェクト

対照言語学の観点から見た日本語の音声と文法

Cross-linguistic Studies of Japanese Prosody and Grammar

プロジェクトリーダー：窪蘭 晴夫 Project Leader: KUBOZONO Haruo

【どうしてこの研究をするのですか？】

日本語の研究は日本国内に長い伝統と優れた成果を有している一方で、他の言語と相対化させる努力が十分ではなく、(i) 世界諸言語の中で日本語がどのような言語なのか、(ii) 一般言語学・言語類型論の観点から見ると、日本語の分析にどのような知見が得られるのか、(iii) 日本語の研究が世界諸言語の研究や一般言語学・言語類型論にどのように貢献するのか、いまだ十分に明らかにされたとは言えません。現代の日本語研究に求められているのは、日本語の研究が世界諸言語の研究、とりわけ一般言語学や言語類型論研究にどのように貢献できるのかという「内から外を見る」視点と、一般言語学や言語類型論研究が日本語の分析にどのような知見をもたらすかという「外から内を見る」視点です。

本プロジェクトは、この2つの視点から日本語の言語事実を分析することにより、日本語（諸方言を含む）を世界の諸言語と対照させて日本語の特質を明らかにし、それにより日本語研究の国際化を図ることを主たる目的としています。日本語の音声・音韻、語彙・形態、文法、意味の構造を、言語獲得（第一言語獲得、第二言語習得）はもとより、言語に関係する他の学問分野（心理学、認知科学他）との接点・連携をも視野に入れて、対照言語学・言語類型論の観点から分析することにより、諸言語間に見られる類似性（普遍性）と相違点（個性・多様性）を明らかにしたいと思います。このような対照研究を通じて得られた研究成果を国内外に向けて発信します。

【何をどのように研究するのですか？】

上記の目的を達成するために、本プロジェクトは音声・音韻特徴を分析する音声研究班と、形態・文法・意味構造を分析する文法研究班の2つの研究班（サブプロジェクト）を組織します。音声研究班は「語のプロソディーと文のプロソディー」を主テーマに、文法研究班は「名詞修飾表現」「とりたて表現」「動詞の意味構造」の3つをテーマに研究を進めます（図1）。

[Background and Purpose]

While research on the Japanese language has a long history and has produced excellent results, sufficient efforts have not been made to analyze the language in comparison with other languages in the world. As a result, it is not entirely clear (i) what type of language Japanese is among the world's languages, (ii) what insight can be obtained from general linguistic or typological considerations when analyzing Japanese, and (iii) how research on Japanese can contribute to the development of general linguistics and typological studies. It is now essential to address these questions by looking at Japanese both from the inside and from the outside.

With this background in mind, this project seeks to illuminate the nature of Japanese (including dialects) by comparing phenomena in Japanese with phenomena in various languages of the world, and thereby to promote research on Japanese on a world-wide scale. To achieve these goals, this project examines various aspects of the language including pronunciation, lexicon, grammar, and meaning from cross-linguistic and typological perspectives, paying attention also to research in related fields including language acquisition, psychology and cognitive science. By so doing, it attempts to illuminate the similarities (universality) and differences (diversity) observed among languages. The results of this research will be disseminated to academic communities around the world.

[Objectives and Methods]

To accomplish the above-mentioned goals, this project is organized into two groups or sub-projects: a prosody project and a grammar project. The former focuses on the phonetic and phonological characteristics of Japanese prosody, both lexical and post-lexical. The latter covers three independent, but interrelated topics concerning the grammar of the language: noun modifying expressions, toritate expressions, and the semantic structure of verbs. The activities of the whole project are summarized in Figure 1.

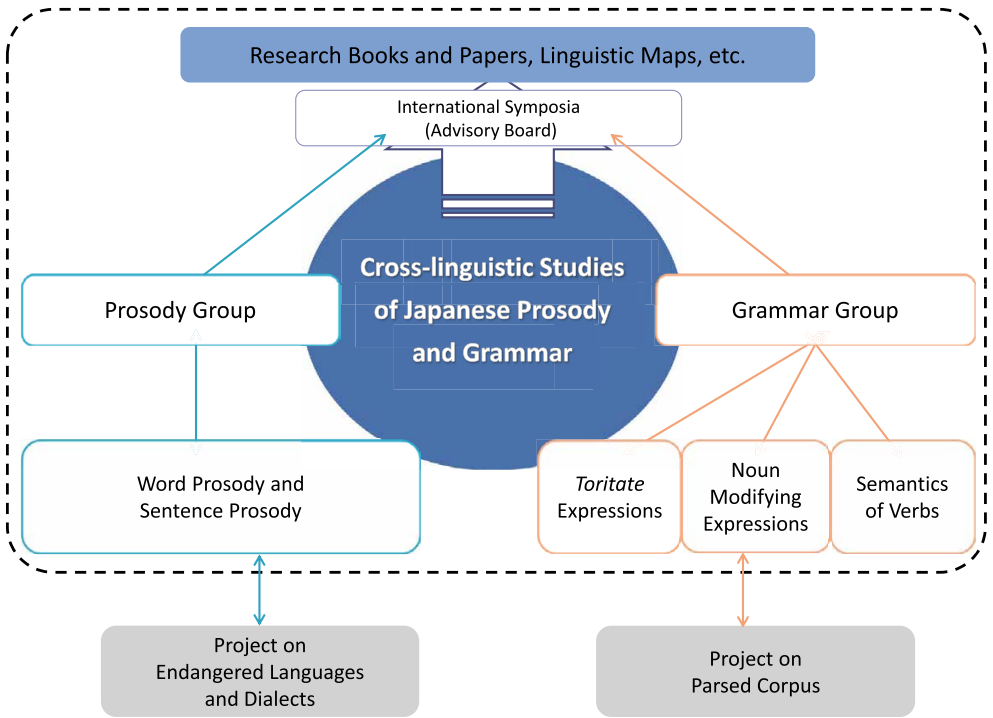


図1 Figure 1

音声研究班と文法研究班は研究成果発表会や出版物の編集などの日常的な活動をそれぞれ独自に行う一方で、「対照言語学の観点から日本語の特質を解明する」という共通の目標に向かって合同の研究成果発表会と国際シンポジウムを定期的に開催し、その成果を英文論文集などの成果刊行物として公刊する計画です。また、日本語や言語類型論に関する国際会議を合同で誘致し、プロジェクト全体で日本語研究と国語研のグローバル化を推し進めたいと思います。さらに国際シンポジウムや出版企画等が国際的に孤立した企画とならないよう、世界の研究をリードしている海外の研究者を共同研究員として迎え、その中核メンバーと国内の中核メンバーでAdvisory Boardを組織します。このBoardを中心に諸企画の方針・方向を決定し、国際的研究ネットワークの構築を図りたいと思います。

音声研究班においては、プロソディー研究の対象に多くの危機方言が含まれています。プロソディーは危機言語・方言プロジェクトの研究対象にもなっているため、この部分を接点として危機言語・方言プロジェクトとの連携も図る計画です。文法研究班の中の名詞修飾表現研究グループは、統語・意味解析コーパスプロジェクトとの連携を図ります。

Ordinarily, the prosody and grammar groups operate independently by organizing their own research meetings and publishing their own books and articles. On the other hand, they work together to organize research meetings and international symposia on a regular basis and to publish research results in English. They also work together to host foreign-based international conferences focused on Japanese or on language typology, thus promoting globalization of research on Japanese and of NINJAL's activities.

Furthermore, the project will invite leading scholars abroad to join its team and also organize an advisory board consisting of leading scholars both in Japan and abroad, with a view to making its activities widely open to the scholars around the world.

Through research on the prosody of endangered languages and dialects, the prosody project will work closely with the NINJAL project on endangered languages and dialects. Research on noun modifying expressions in the grammar project will involve close collaboration with the NINJAL project on the parsed corpus of modern Japanese.

統語・意味解析コーパスの開発と言語研究

Development of and Linguistic Research with a Parsed Corpus of Japanese

プロジェクトリーダー：プラシャント・パルデシ Project Leader: Prashant PARDESHI

【キーワード解説】

① プロソディー

音声に関する特徴の中で「語」のレベルおよび語と語が連結して「句」や「文」を作るときに現れる特徴を指します。語のプロソディーとしては「語アクセント」（たとえば「雨」と「飴」の違い）が、文レベルのプロソディーとしては「イントネーション」（たとえば平叙文と疑問文の違い）や「リズム」が代表的な特徴です。

② 名詞修飾表現

名詞修飾表現とは「友達から借りた本」「頭がよくなる本」「夜一人でトイレに行けなくなる本」のように名詞（これらの例では「本」）を修飾する句です。日本語では名詞修飾表現が豊富であり、「太なお菓子」「痩せる温泉」のように名詞とそれを修飾する句の間の意味関係が明示されなくてもよいのですが、多くの外国語ではこのようなコンパクトな名詞修飾表現が成立せず、より長い説明的な言い換えが必要となります。

③ とりたて表現

とりたて表現とは、限定を表す「だけ」や類似を表す「も」のように、語や句や節を焦点化したり非焦点化したりするものです。日本語ではとりたて表現が発達しており、さまざまな意味を表します。最低限を表す「ぐらい」や対比を表す「は」のようなとりたて表現は、日本語ではよく使われますが、他の言語ではあまり使われないようです。

【Keywords】

(1) Prosody

Prosody is a term covering phonetic and phonological characteristics of words and sentences. It refers to both word prosody and sentence prosody. The former includes ‘word accent’ as its main feature such as the distinction between /ame/ ‘rain’ and /ame/ ‘candy’. The latter includes ‘intonation’, as manifested by the difference between statements and questions, and ‘speech rhythm’.

(2) Noun modifying expressions

Noun modifying expressions (NMEs) are those phrases that modify a noun, such as ‘the book I borrowed from a friend of mine’ and ‘the book which is so scary that one cannot go to the restroom alone at night’. Japanese abounds with NMEs and permits compact NMEs like ‘*futoru okashi*’ (the candy by eating which one gains weight) where the semantic relationship between the noun and the phrase that modifies it is not overtly expressed. Such compact NMEs are not permitted in many languages of the world.

(3) *Toritate* expressions

Toritate expressions serve to place or displace focus on words, phrases, or clauses. Japanese is known to have a rich inventory of such expressions including *dake* (limitation), *mo* (similarity), *gurai* (minimum), and *wa* (contrast). *Toritate* expressions are well developed in Japanese, while they are not extensively used in many other languages.

プロジェクトリーダーから

Message from the Project Leader

現在の日本語の研究は江戸時代の文化にたとえることができます。世界的にみて非常に高いレベルを有していながら、自分たちの文化（日本語）を世界の文化（諸言語）と相対化して捉えようとする努力が足りないために、自分たちの文化が持つ価値に十分に気がついていないという状態です。私たちはこの状況を改善するために、日本語を世界の諸言語と同じ土俵で分析し、日本の優れた研究を広く国内外に発信していきたいと思います。

Research on Japanese today may be compared to the culture of Japan in the Edo period. The culture is high-level by world standards, but its real value is not apparent in the absence of sufficient efforts to compare itself with other cultures around the world. We would like to improve this situation by comparing Japanese with other languages on the same ground and disseminating high-level research results produced in Japan to the community of linguistics researchers around the world.

プロジェクトリーダー：窪菌 晴夫
Project Leader: KUBOZONO Haruo

【どうしてこの研究をするのですか？】

現在利用可能なコーパスを使って検索すると、Googleなどでインターネット上のデータベースを検索するときと同様に膨大な検索結果が生じ、結局、人手による選り分けが必要ながることが多くあります。また、通常のコーパスに与えられている形態素情報（名詞、動詞など）だけでは、文構造の分析や意味解釈にあまり有効でないことがあります。そこで、本研究では、良質の統語解析情報（主語、目的語など）を持つコーパスを開発し、構文パターンを使って種々の検索が容易にできるようにします。たとえば、「注目されている研究」という場合の「研究」は「研究が注目されている」のように「注目されている」の主語にあたり、また、「世界が絶賛する研究」という場合の「研究」は「世界が研究を絶賛する」のように「絶賛する」の目的語にあたります。このような「主語」、「目的語」などの統語的情報（アノテーション）を加えたコーパスは現代の言語研究には欠かすことができず、世界の主要な言語について整備が進められています。ところが、日本語に関しては今のところ、主語や目的語など、統語解析情報を伴うコーパスは公開されていません。

本研究では、テキストに統語解析情報を付与するとともに、さらにはその情報を使って文の論理意味表示も自動意味解析システムで処理できるようなコーパスの開発・提供をめざします。この新機軸のコーパスにより、日本語の文法的・意味的研究が大きく伸展することが期待されます。また、コーパスに基づく研究で得られた成果を国内外に向けて発信することで、日本語と諸外国語の比較対照にも貢献します。さらに、外国人への日本語教育やコンピュータ言語処理等への応用面でも意義があります。

【何をどのように研究するのですか？】

上記の研究目的の達成のために、コーパス構築の諸問題を様々な観点から検討する研究班と実際にコーパス開発を行う開発班を組織します。さらに、国内外の第一線の研究者からなるAdvisory Boardを設けてプロジェクトの方針を決定し、コーパス開発およびコーパスに基づく言語研究のグローバルネットワークを構築します（図1）。

研究班はコーパス構築に関わる理論・実際上の問題を様々な観点から検討し、アノテーションの質の向上をめざします。さらに、「対照言語学の観点から見た日本語の音声と文法」プロジェクトの文法研究班と連携を図り、コーパスに基づく日本語と諸外国語の比較対照研究という新しい研究分野の創生を模索します。

【Background and Purpose】

As is often the case with Google searching, queries of currently available corpora typically return large amounts of data as search results that takes human effort to pick what is relevant. Morphological information, e.g., the specification of parts of speech such as noun and verb, is often too basic to offer information to identify sentence structures or obtain meanings. This project is building a corpus with high-quality syntactic annotations (e.g., subject and object) that makes search with syntactic patterns possible. The task of building this type of corpus is essential to language research and is already being undertaken for other languages of the world. However, until now no Japanese corpora having syntactic and semantic annotation for information on things such as subject and object roles were publicly available.

This project is developing and offering a freely accessible corpus with syntactic annotations attached to texts, as well as associated meaning representations. Through the publications of our research output in Japan and abroad, we hope to contribute to contrastive studies between Japanese and the languages of the world.

Furthermore, we hope this innovative corpus will facilitate the progress of research on Japanese, including applications in teaching Japanese as a foreign language and natural language processing.

【Objectives and Methods】

In our project, there is the Research Unit, investigating problems in corpus building, and the Development Unit to build the corpus. These work together to accomplish the above-mentioned goals. We have also invited leading scholars in Japan and from abroad to join the Advisory Board (see Figure 1) with a view to making our activities widely open to scholars across the world and establish a global network of corpus-based linguistic research.

The Research Unit deals with both theoretical and practical problems in corpus building with the aim of achieving high quality. The Research Unit also cooperates with the grammar group of the Project entitled “Cross-linguistic Studies of Japanese Prosody and Grammar” at NINJAL with a view to creating a new research field of corpus-based contrastive studies of Japanese and other languages.

The Development Unit builds up and makes public a

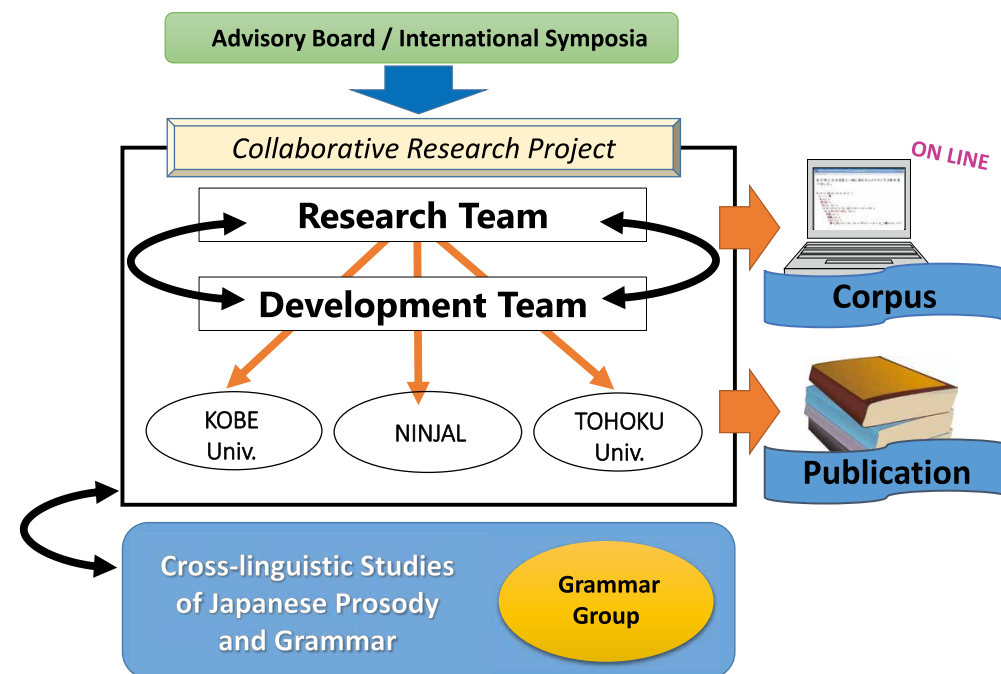


図 1 Figure 1

コーパス開発班は現代日本語の書き言葉を中心とするテキストに対してアノテーションを施したコーパスを構築し、公開することを目的としています。統語解析情報付きコーパスの先駆けは米国のペンシルヴァニア大学で開発された英語の Penn Treebank であり、その方式は現在世界の様々な言語に適用されています。その一種に Penn Historical Treebank があり、語や句の統語情報を表す文法カテゴリーに対し機能情報を付け加えることを特徴としています。本プロジェクトは Penn Historical Treebank のアノテーション規約を採用し、コーパス開発を推進します。開発済みのコーパスは、言語処理技術に通じていない一般の研究者や学生でも利用できる簡便なインターフェースとともに公開を開始しており、漸次増やしていきます (<http://npcmj.ninjal.ac.jp/>)。また、日本語に習熟しない研究者でも使用できるように、ローマ字版コーパスも作成し、コーパス利用者の便宜のために日英語のマニュアルを公開します。

Advisory Board, 研究班, 開発班の有機的なインタラクションを通じて、これまでにないレベルの日本語コーパスの構築・公開およびコーパスに基づく日本語研究を行うとともに、世界における日本語研究の価値を高めることをめざします。

corpus with annotations attached to modern Japanese. We follow the annotation scheme of the Penn Historical Treebank, a variant of the Penn Treebank, which was first developed for English at the University of Pennsylvania and is now applied to various languages in the world. This scheme is adopted because of its abundant functional labels associated with grammatical categories, which enable correctly grasping the syntactic and semantic information of constituents of sentences. We also provide a Romanized version of our corpus which remove the script barrier, a user-friendly interface for non-tech-savvy researchers and students, and soon we will make available a manual for users both in Japanese and English. A part of our corpus and a version of the interface is already available at our website, to be updated periodically (<http://npcmj.ninjal.ac.jp/>).

Through the interaction of the Advisory Board, Research Unit, and Development Unit, we have already built and made publicly available an initial version of an innovative corpus for Japanese and by so doing we have begun to make a valuable addition to research on Japanese language worldwide.

【キーワード解説】

① 統語・意味解析コーパス

コーパスとは、電子化された言語データを大量に収集して有用な言語解析情報を付加したものです。その一種として、文の主語や目的語のような統語解析情報を付加したコーパスがあり（ツリーバンクとも呼ばれる）、世界における言語研究および言語処理システム開発のための基盤になろうとしています。本プロジェクトで計画している統語・意味解析情報付きコーパスは、さらに文の論理意味表示を付加することにより、語や句の間の文法関係を完全に把握できます。これにより、大量言語データから研究対象となるデータをピンポイントで検索・抽出することが可能になり、またコンピュータによる文自動解析の進化がもたらされます。

② アノテーション

アノテーションとは、コーパス開発において、言語テキストに対して言語解析情報を付加することで、タギングとも呼ばれます。パターンを検索することにより、大量のデータから有用な情報を検索したり抽出したりすることを可能にします。現在のところ形態論情報、統語情報や音声・音韻情報を付加したコーパスが大多数を占めます。日本語に関しては、コンピュータによる形態素自動解析は信頼性が高く、また自動統語解析もある程度まで可能です。しかし言語には曖昧性の問題がつきまとい、統語解析について決定するためには、意味と文脈に関する高度の判断力が必要なため、コーパス開発においては言語学の十分な知識を備えたアノテーターによる貢献が決め手となります。

[Keywords]

(1) A parsed corpus with syntactic and semantic tagging

A corpus is a collection of electronic language data with useful linguistic analyses attached. A parsed corpus is a type of corpus which adds a level of syntactic information, such as grammatical subject and object, and is often referred to as a treebank. Nowadays corpora of this kind lay foundations for linguistic studies and natural language processing in the world. We are building a parsed corpus with syntactic and semantic tagging that grasps the relationships between words and phrases and makes it possible to search and extract data relevant for research of a given linguistic phenomenon in a pinpoint manner. Also, parsed corpora enable automatic parsing of human languages by computers.

(2) Annotation

The job of annotation, also called tagging, is to attach linguistic (morphological, syntactic, and word sense) information to texts during the creation of a corpus. Searching an annotated corpus using patterns makes it possible to obtain relevant information. The task of building a corpus of size becomes feasible with the assistance of an automatic morphological analyzer and a syntactic analyzer called a parser. However, since linguistic expressions are full of ambiguity, automatic errors can only be corrected by human annotators who have sufficient linguistic knowledge to exercise correct judgment on meanings and contexts.

プロジェクトリーダーから

Message from the Project Leader

コーパスに基づく日本語研究は英語、アイスランド語など世界諸言語と比べてかなり立ち遅れています。また、現状では日本語のコーパスを日本語でしか検索できない状況です。我々はこの状況を改善するために大規模なデータに基づく質の高い日本語研究を可能とするコーパスを開発し、日英語で検索可能なインターフェースと共に公開します。これによって、コーパスに基づく日本語研究の裾野を広げると共に日本語研究の国際化をめざします。

Corpus-based studies of Japanese are lagging far behind compared to other languages like English and Icelandic. Furthermore, until now there have been no Japanese corpora available in Roman alphabet. We are developing a corpus that enables sophisticated studies of Japanese based on a large amount of data and making it available on the internet together with a user-friendly interface both in Japanese and English. We aim to widen the periphery of corpus-based studies of Japanese and promote research on Japanese on a world-wide scale.

プロジェクトリーダー：プラシャント・バルデシ
Project Leader: Prashant PARDESHI

日本の消滅危機言語・方言の記録とドキュメンテーションの作成

Endangered Languages and Dialects in Japan

プロジェクトリーダー：木部 暢子 Project Leader: KIBE Nobuko

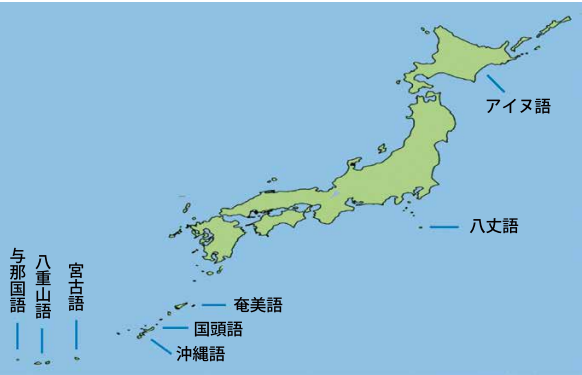
【どうしてこの研究をするのですか？】

いま、世界中のマイナー言語（規模の小さな言語）が消滅の危機に瀕しています。現在、6,000 から 7,000 ある世界の言語のうち、半数がこの 100 年のうちに確実に消滅し、最悪の場合、10 分の 1、20 分の 1 にまで減ると言われています。その背景には、人口の都市集中化により周辺地域の人口が減少してしまったこと、社会的・経済的理由によりマイナー言語を使っていた人々がその言語の使用をやめてしまったこと、災害や紛争により人々が生まれた土地を離れなければならないことなどの状況があります。

マイナー言語の消滅に関しては、次のような意見もあります。言語の消滅は社会変化の結果であってしかたがない。あるいはもっと積極的に、言語は統一された方が便利だ。危機言語を守る必要はない。

しかし、そもそも、なぜ、言語が多様になったのか考えてみて下さい。おそらく、各地の言語は地域の自然や人々の生活、ものの考え方などに基づいて、長い時間をかけて形成されていったのだと思われます。それらが消滅するということは、長い歴史の中で醸成された人類の智慧が失われてしまうことを意味します。生物の多様性が地球を豊かにしているのと同じように、言語の多様性は人類を豊かにしているのです。

このような状況に警鐘を鳴らしたのが、2009 年のユネスコの「消滅危機言語」の発表です。2,500 の消滅危機言語のリストの中には、日本で話されている 8 つの言語—アイヌ語、八丈語、奄美語、国頭語、沖縄語、宮古語、八重山語、与那国語—が含まれています。しかし、消滅が危惧されるのはこれだけではありません。日本各地の伝統的な方言もまた、消滅の危機にあります。これらを記録し、その価値を訴え、継承活動を支援することがこのプロジェクトの目的です。



日本の消滅危機言語
(ユネスコの *Atlas of the World's Languages in Danger* から)

【Background and Purpose】

Today, lesser-known languages are facing the prospect of extinction throughout the world. Currently, of the 6,000–7,000 languages spoken on the planet, roughly half are certain to disappear within the next 100 years and, in the worst-case scenario, only one-tenth to one-twentieth may survive. A number of factors are contributing to this crisis, including population loss in outlying regions due to urbanization, abandonment of lesser-known languages by their speakers for societal or economic reasons, and displacement of people from their birthplace due to disasters or conflicts.

When it comes to the extinction of lesser-known languages, the prevailing opinion is as follows: language extinction is a result of changes in society, and cannot be helped. Or, stated more extremely, it is more convenient for languages to be standardized and it is not necessary to protect languages that are under threat.

Let us stop to ask how languages became so varied in the first place. It is thought that the various regional languages developed over long periods of time, influenced by such factors as the local environment, the way of life, and the way of thinking of the speakers. Extinction of these languages, therefore, signifies the loss of wisdom acquired by humankind over the ages. Just as a multiplicity of living organisms enriches the earth, so too does a multiplicity of languages enrich humankind.

The alarm to this crisis was sounded by the 2009 UNESCO publication on endangered languages. Included in the list of 2,500 endangered languages are eight languages spoken in Japan: Ainu, Hachijō, Amami, Kunigami, Okinawan, Miyako, Yaeyama, and Yonaguni. These are, however, not the only languages threatened with extinction—traditional dialects throughout Japan are also under threat. The goal of this project is to record these dialects, communicate their value to the public, and support movements that work towards their continued survival.

【何をどのように研究するのですか？】

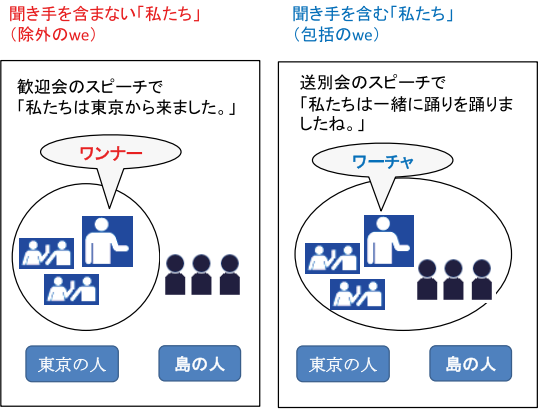
主に次の3つを行います。(1)日本各地の消滅危機言語・方言の記録を作成すること、(2)これらの言語の特徴を分析すること、(3)消滅危機言語・方言を残すための方法を考え、各地の継承活動を支援すること。

(1) 言語・方言の記録を作成するために、各地の語彙集、文法書、談話資料（語りや会話の資料）を作ります。あわせて録音や録画もとります。録音や録画には、話の内容を文字化したテキストや解説（これをドキュメンテーションといいます）を付けて記録します。これらの調査や作業は、その言語・方言の話者のかたと対話しながら少しずつ進めていかなければなりません。根気のいる地道な作業です。



調査風景 Interview with a dialect speaker

(2) 危機言語・方言の特徴の分析を行うときに重要なのは、標準語の枠組みにとらわれないことです。例えば、奄美・喜界島方言では、一人称複数形に「ワンナー」と「ワーチャ」の2つがあります。「ワンナー」は聞き手を含まない「私たち」（除外の we）、「ワーチャ」は聞き手を含む「私たち」（包括の we）を表します。標準語の「私たち」にはこの2つの区別がないので、喜界島方言が特殊なように見えますが、じつは、中国語やアフリカの言語でもこの2つを区別します。世界の言語と比較すると、喜界島方言は決して特殊な言語ではないことが分かります。



【Objectives and Methods】

We have three main objectives. 1. To create a record of the endangered languages and dialects found throughout Japan. 2. To analyze the characteristics of these languages and dialects. 3. To consider approaches for preserving endangered languages and dialects, and to support regional movements which work towards ensuring they continue as living languages.

1. In order to produce a record of endangered languages and dialects, we shall create vocabulary lists and grammar books, and document discourse (narrations and conversations) for each region. Alongside these activities, we shall also make audio and video recordings, which will include transcriptions of the contents of the conversations as well as commentary (referred to as documentation). These activities and investigations will be carried out gradually, while in conversation with speakers of the respective languages and dialects. The work will be slow and steady, requiring patient, ongoing efforts.

2. When executing the analysis of the characteristics of endangered languages and dialects, it is crucial to avoid being biased by the framework of standard Japanese. For example, in the Amami-Kikai dialect, first-person plural can be expressed by either *wannah* or *waichah*. *Wannah* denotes exclusionary ‘we’, which does not include the listener, while *waichah* denotes inclusionary ‘we’, which does include the listener. No such distinction exists for ‘we’ in standard Japanese (*watashitachi*), making the Kikai dialect appear unique. However, we also find this distinction in the Chinese language and in African languages. When making a comparison with other languages of the world, we find that the Kikai dialect is by no means exceptional.

3. Lectures and seminars will be the means to support movements for preserving the continuation of endangered languages and dialects. During these lectures and seminars, we will present information on the value of regional languages, as well as their distinct characteristics. We will also, together with the local community, contemplate the importance of passing these languages on to the next generation and deliberate over methods to achieve this goal. Since 2014, we have held an annual “Endangered Languages and Dialects of Japan Summit” in partnership with the regions and the Agency for Cultural Affairs. This is an occasion where individuals engaged in the documentation and preservation of the eight endangered languages and dialects from the UNESCO list can meet in one place, report on the activities being executed in

通時コーパスの構築と日本語史研究の新展開

Construction of Diachronic Corpora and New Developments in Research on the History of Japanese

プロジェクトリーダー：小木曾 智信 Project Leader: OGISO Toshinobu

(3) 言語・方言の継承活動の支援は、講演会やセミナーを通じて行います。講演会やセミナーでは、地域のことばの特徴や価値について発表し、それを次世代に伝えることの重要性や方法を地元の方々と一緒に考えます。2014 年からは毎年、地域や文化庁と協力して「日本の消滅危機言語・方言サミット」を開催しています。これは、ユネスコのリストに掲載された 8 つの言語・方言の記録と継承に係わっている者が一堂に会し、各地の実践報告を行ない、活動の向上をめざすという会議です。

【キーワード解説】

○ 言語と方言

「言語と方言の違いは何ですか?」とよく質問されます。これに関しては、現在のところ次のような基準が用いられています。ある 2 つの言語がお互いに、だいたいにおいて理解可能であれば、この 2 つは同一言語のバリエーション、つまり「方言」と見なされ、そうでなければ「言語」とみなされる (Chambers, J.K. and P. Trudgill. 1980. *Dialectology*.)。しかし、実際は判断が難しい場合が多々あります。また、お互いに理解可能でも国が違えば方言ではなく、別の言語となります。結局、言語と方言を明確に区別するのは困難、というのが答えです。上記の 8 言語に関していえば、アイヌ語は言語的な特徴が日本語とかなり違っているのも、別言語ということになります。八丈語から那国語までの 7 つについては、言語か方言か難しいところです。本土のことばに関しては、だいたい方言の関係にあるといってよさそうですが、理解可能でないこともあります。これらを考慮して、このプロジェクトでは「言語・方言」という言い方をしています。

the various regions, and identify ways to make these activities more effective.



危機的状況にある言語・方言サミット (奄美大会) ・与論
Endangered Languages and Dialects of Japan Summit in Yoron (Amami)

【Keywords】

○ Languages and dialects

We are often asked to define the difference between languages and dialects. At the present time, the following standard is used: When two languages are mutually intelligible to one another, they are seen as variations of one language, that is, as “dialects.” Otherwise, when not mutually intelligible, they are considered to be distinct “languages” (Chambers, J.K. and P. Trudgill. 1980. *Dialectology*.) In reality, it is difficult to make a judgment in many cases. Moreover, even if two languages are mutually intelligible, if the countries where they are spoken differ, they are considered different languages rather than dialects. What this ultimately means is that the distinction between languages and dialects is blurred. In the case of the above-mentioned eight languages, Ainu has linguistic characteristics that differ considerably from Japanese, making it a separate language. For the remaining seven, from Hachijō to Yonaguni, it is difficult to determine whether they are separate languages or dialects. While it may seem appropriate to claim that most languages from the mainland are related as dialects, some of them are not mutually intelligible. Considering these issues, this project has opted to refer to them as “languages and dialects.”

プロジェクトリーダーから

Message from the Project Leader

日本語は多様です。多様性がどこからくるのか、また、多様性の価値について考えていきたいと思います。

Japanese is a diverse language. We want to explore the source of that diversity, and the value that it holds.

プロジェクトリーダー：木部 暢子
Project Leader: KIBE Nobuko

【どうしてこの研究をするのですか?】

現在、言語の研究一般において、コーパスに基づく実証的な研究が進められて成果を上げています。コーパスとはコンピューターに蓄えられた大規模な言語資料のことで、どのように言葉が使われているかがわかる用例を組織的に大量に集め、研究に必要な情報を付けたものです。過去の言語を研究するには、残された文献とそこに残された言葉の用例をもとに議論を進めるしかありません。日本語の歴史研究もそのように進められてきましたが、そこで使われる資料は、主に過去の文献を活字化した本と、その本の中で用例がどこにどれだけあるかをまとめた総索引などの専門書でした。

こうした紙の資料をコーパスに置き換えることができるなら、日本語の歴史研究を新しい手法で展開していくことが可能になります。コーパスによる日本語史研究は一面ではこれまでの研究の流れを受け継ぎ時代に合わせた効率化するものですが、それだけに留まらず、できることの幅が大きく広がります。たとえば、現代語や諸外国語の研究で使われている統計的な手法を取り入れた言語研究が可能になります。また、コーパスにより多くの時代の多様な資料を扱うことが容易になることから、全体を見渡したマクロな視点からの研究が可能になります。さらにコーパスをインターネット上で公開することで、海外や他分野の研究者が日本語の歴史研究に参入することを促し、広い視野から日本語の歴史を研究することが可能になるでしょう。

このようなコーパスに基づく日本語史研究のためには、何よりもまず日本語の歴史を研究できる資料を集めたコーパスを作ることが必要です。すでに国立国語研究所では『日本語歴史コーパス』という名称でコーパスの構築に着手していますが、このプロジェクトでは、奈良時代から明治・大正時代までの主要な日本語史資料をコーパス化し、最終的に日本語の歴史をたどることのできる「通時コーパス」として完成させます。また、古辞書などコーパス以外の日本語史情報を扱う「語誌データベース」を整備して、コーパスの情報と関連付けて、言葉の歴史をたどることができるポータルサイトを公開します。そして、できあがったコーパスを活用して、各時代・各分野の研究グループごとに日本語の歴史研究を展開していきます。

【Background and Purpose】

In language research at large, researchers have advanced corpus-based empirical research, which has yielded considerable results. A corpus is a large-scale language resource stored on computers. It systematically collects from texts examples of how a language is used, and provides information that is essential to researchers. When it comes to languages of the past, all researchers have had to base their arguments on extant texts and the extant examples of language usage therein. This is how Japanese language historians have conducted their research, and the main sources they have used are highly specialized books.

If these paper-based materials can be converted onto a corpus format, it could enable historical Japanese language research to be developed using new methods. On the one hand, corpus-based historical Japanese language research will continue the trend of research hitherto and facilitate greater efficiency that is in keeping with the times. However, it will also expand the range of possibilities. For example, it will be possible to have linguistic research that incorporates statistical methods used in corpus linguistics. In addition, by making it easier to handle a variety of materials from many different time periods, a corpus will enable researchers to take a macro perspective by viewing the text as a whole. Furthermore, publishing a corpus online will encourage researchers from overseas and/or from other disciplines to refer to historical Japanese language research, which will in turn introduce broader perspectives into historical Japanese language research.

In order to bring about such corpus-based historical Japanese language research, first, it is essential to create a historical corpus. The National Institute for Japanese Language and Linguistics (NINJAL) has started work on the construction of a corpus titled “Corpus of Historical Japanese (CHJ).” This project involves converting to corpus format the major historical Japanese texts, and as the final step, creating a “diachronic corpus” with which researchers can trace the history of Japanese. The project also involves preparing a “word information database” that handles Japanese language history-related information. The plan is to collate this information with the information in the corpus and open a portal site with which researchers can trace the history of the language. The

【何をどのように研究するのですか？】

このプロジェクトでは、通時コーパスを作る「コーパス構築班」と、語誌データベースとポータルサイトを作る「語誌データベース班」、コーパスやデータベースを活用して日本語史の研究を行う「コーパス活用班」の3つに分かれて研究活動を展開します。

コーパス構築班では、奈良時代から明治・大正時代までの様々な資料をコーパス化していきます。【表 1】はコーパスに取り入れることを決め、すでに着手している資料です（☑は公開済み）。これ以外にも資料を選定し必要性が高く可能なものからコーパスに追加する予定です。コーパスはテキスト化して文書構造をタグ付けした後、形態素解析技術を用いて本文を全て単語に区切り、読み・品詞・見出しなどの情報（形態論情報）を付与し、さらに人手による修正を加えています（【図 1】）。

できあがったコーパスはコーパス検索アプリケーション「中納言」で一般公開します。このサイトでは、各種の形態論情報を組み合わせた高度な検索が可能で、用例データをダウンロードすることができます。また底本や原文画像など、Web上の各種データにリンクし、当該箇所の原文を確認できるようにします。

奈良時代 Nara Period 710 – 794	☑万葉集 Man'yōshū ☑宣命 Senmyō ☑祝詞 Norito	
平安時代 Heian Period 794 – 1185	☑仮名文学 Kana literature	
鎌倉時代 Kamakura Period 1185 – 1336	☑說話・随筆 Narrative literature & Essays ☐軍記 War chronicles ☑日記・紀行 Diaries & Travel literature	☑和歌集 Anthologies of waka poet
室町時代 Muromachi Period 1336 – 1573	☑狂言 Kyōgen ☑キリシタン資料 Kirisitan Shiryō (Christian materials)	
江戸時代 Edo Period	☑近松作品 Jōruri by Chikamatsu ☑洒落本 Sharebon ☑人情本 Ninjōbon ☐隨筆・紀行 Essays & Travel literature	
明治・大正 Meiji & Taisho Period 1868 – 1926	☑雑誌 Magazines ☑教科書 Textbooks ☑近代小説 Novels ☑新聞 Newspaper ☑明治初期口語資料 Early Meiji Spoken Language Materials	

表 1 Table 1



① 翻字・テキスト化
Transliteration

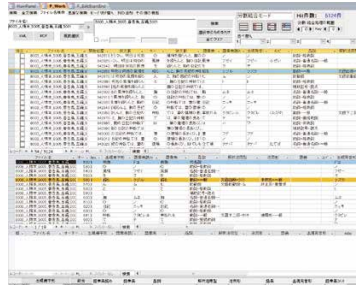
② 文書構造タグ付け Annotation of Document Structure

131199<cluster type="h2">title="皇舟花精 春巻鳥
132200<cluster type="h3">title="序">div id="0000097">4
132201<div type="序">div id="0000097">4
132202<div type="序">div id="0000097">4
132203<div type="序">div id="0000097">4
132204<div type="序">div id="0000097">4
132205<div type="序">div id="0000097">4
132206<div type="序">div id="0000097">4
132207<div type="序">div id="0000097">4
132208<div type="序">div id="0000097">4
132209<div type="序">div id="0000097">4
132210<div type="序">div id="0000097">4
132211<div type="序">div id="0000097">4
132212<div type="序">div id="0000097">4
132213<div type="序">div id="0000097">4
132214<div type="序">div id="0000097">4
132215<div type="序">div id="0000097">4
132216<div type="序">div id="0000097">4
132217<div type="序">div id="0000097">4
132218<div type="序">div id="0000097">4
132219<div type="序">div id="0000097">4
132220<div type="序">div id="0000097">4
132221<div type="序">div id="0000097">4
132222<div type="序">div id="0000097">4
132223<div type="序">div id="0000097">4



③ 形態素解析 Morphological Analysis

④ データベースでの修正 Correction on Database



コーパス構築の流れ Flow of Construction of Corpus

図 1 Figure 1

various research groups assigned to each time period/
research area will utilize the finished corpus to develop the research to which they were assigned.

[Objectives and Methods]

The project members have advanced research activities in the following three units: the “corpus construction unit,” which is responsible for creating the diachronic corpus; the “word information database unit,” which is responsible for creating the word information database and portal site; and the “corpus application unit,” which is responsible for utilizing the corpus and database in historical Japanese language research.

The corpus construction unit will input into the corpus various texts of each period. Table 1 shows the texts that were selected for inclusion (☑ indicates that the text has now been made available online).

There is a plan to select other texts beside the above and to add them to the corpus in order of their necessity and viability. After carrying out the processes of transliteration and annotation of document structure, the members will use morphological analysis tools to divide the entire text into linguistic units, add morphological information such as readings, parts of speech, and lemma identification, and then manually add corrections on the database (Figure 1).

The finished corpus will be released to the public on a corpus search application called “Chunagon.” On the site, users will be able to carry out sophisticated searches that combine various morphological information and will also be able to download usage examples.

語誌データベース班では、古辞書・言語地図・言語記事のデータベース整備に取り組み、これらのデータベースとコーパスから得られる統計情報とをあわせて語誌情報のポータルサイトを作って公開します。このサイトから各種の言語資料へのリンクを行い、語誌研究の窓口となるようにします。

コーパス活用班では、上代、中古・中世、近世・近代などの時代別グループ、文法、語彙、資料性と文体、アノテーションなどの分野別の研究グループを置き、それぞれが研究発表会を行ってコーパスを活用した日本語史研究を展開します。各グループにはコーパス構築班のメンバーも参加して研究成果をコーパス構築にフィードバックします。ワークショップやシンポジウムなどを年1回以上開催して研究成果を報告するほか、コーパス活用の講習会を開いて、コーパス活用の裾野を広げるための活動も展開します。

【キーワード解説】

○ 『日本語歴史コーパス』

インターネット上でコーパス検索アプリケーション「中納言」を通してすでに一部を公開中。利用には申し込みが必要（<https://ccd.ninjal.ac.jp/chj/>）。

The word information database unit will work on preparing a database of old dictionaries, linguistic maps, and language articles. They will then combine this database with statistical information acquired from the corpus, and prepare and publish a word information portal site. This site will link to various linguistic resources, and thus serve as a portal for language research.

As for the corpus application unit, they will establish a number of groups for each time period, and a number of groups for each area of research, including grammar, vocabulary, and annotation. Each research group will hold their own research presentation meetings, and develop historical Japanese language research using the corpus. The unit will hold one or more workshops and symposia to report the research outcomes. It will also hold corpus application seminars and develop activities designed to expand the range of applications of the corpus.

[Keywords]

○ Corpus of Historical Japanese

A part of the Corpus of Historical Japanese has already been made accessible online via the corpus search application “Chunagon.”

プロジェクトリーダーから

Message from the Project Leader

通時コーパスが完成することによって、単に研究の効率化がはかれるだけでなく新しい視点からの日本語史研究が可能になり、新知見がもたらされると信じています。まずはコーパス構築を進める必要がありますが、できたコーパスを自ら活用するとともに、多くの人たちに使ってもらうことが大切だと思います。既にコーパスの一部は公開中ですので関心のある方はぜひご利用下さい。

The completion of the diachronic corpus will not only help improve the efficiency of research but also, we believe, introduce fresh perspectives into historical Japanese language research. It will also lead to new findings. It is essential to first advance the construction of the corpus, but we also place importance on the corpus being used not only by ourselves but also by many people. A part of the corpus is already open to the public, so please feel free to use it if you are interested.

プロジェクトリーダー：小木曾 智信
Project Leader: OGISO Toshinobu

大規模日常会話コーパスに基づく話し言葉の多角的研究

Multifaceted Study of Spoken Language Using a Large-scale Corpus of Everyday Japanese Conversation

プロジェクトリーダー：小磯 花絵 Project Leader: KOISO Hanae

〔どうしてこの研究をするのですか？〕

日常会話は私たちが社会生活を送る上での基盤の一つです。会話の中に現れる話し言葉の特徴や、会話が円滑に進められるメカニズムを明らかにすることは、言語研究の中でも重要な位置を占めています。

日常会話の実態を多角的に検討するには、さまざまな場面における日常会話を収録した話し言葉コーパスが不可欠です。これまで、いくつかの日本語会話コーパスが作られてきましたが、話者や場面などに偏りがあり、多様な日常会話をカバーする会話コーパスは存在しませんでした。

そこで本プロジェクトでは、さまざまなタイプの日常会話 200 時間をバランス良く収録した大規模な日常会話コーパスを構築します。調査者は立ち会わず、生活の中で生じる会話を会話者自身に収録してもらうことで、日常会話をより自然な形で記録する点に特色があります。約 250 人を対象に 1 日の会話行動を追跡した会話行動調査を行ったところ、私たちが日常の中で会話をする相手・場所・形式・人数・長さなどの実態が明らかになりました（下図参照）。この調査結果を参考に多様な日常会話をバランス良く収録した会話コーパスを構築していきます。

言葉や行動様式は時代とともに変化するものです。本プロジェクトで構築する会話コーパスは、後世の人々が 21 世紀前半の日本人の言語生活や行動様式を知るための貴重な記録となるでしょう。民俗文化的価値のある日常会話を記録・保存・公開することは、この時代に生きる我々に課された重要な課題と言えます。

〔Background and Purpose〕

Since everyday conversation is one of the foundations of social life, it is important to describe the characteristics of spoken language and clarify the mechanisms of conversational interaction.

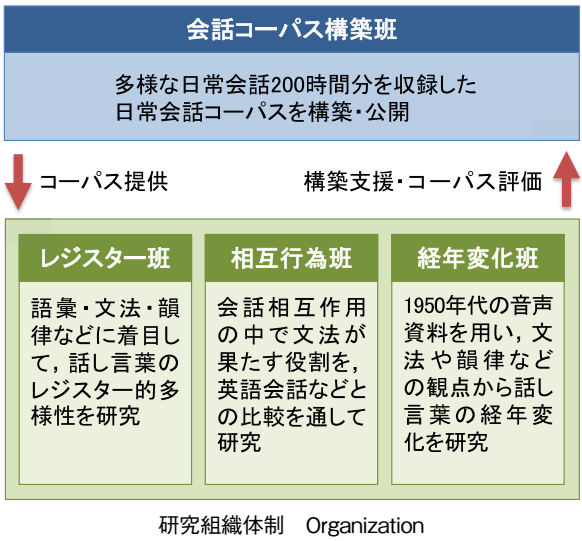
In order to illustrate the diversity of everyday conversations, it is necessary to record various kinds of conversations occurring in our daily life. Although several corpora of Japanese conversations have been developed, most of them are biased in terms of speakers and situations and there has been no corpus that covers a diversity of ordinary conversations.

Our project will develop a large-scale corpus of Japanese everyday conversation in a balanced manner. Since informants record their conversations in everyday situations by themselves, naturally occurring conversations can be collected. To build an empirical foundation for the corpus design, we conducted a survey of ordinary conversational behavior of about 250 adults (see the figures below). By reference to the survey results, we will develop a corpus by collecting various kinds of everyday conversations in a balanced manner.

Language and behavior change with the times. In the future, our conversation corpus will be a precious record to know our everyday language and conversational behavior in the early part of the twenty-first century. Recording and preserving a diversity of daily conversation that mirrors Japanese culture is a significant role of researchers.

〔何をどのように研究するのですか？〕

本プロジェクトでは、大規模な日本語日常会話コーパスを構築し、それに基づく多角的な分析を通して、話し言葉の特性をさまざまな観点から研究します。そのために、コーパス構築班と 3 つの研究班という体制を組織します。



会話コーパス構築班では、前述の会話行動調査の結果に基づき、さまざまな場面（自宅・職場・店舗・屋外など）における、さまざまな相手（家族・友人・同僚・店員など）との日常会話 200 時間を対象に、その映像と音声进行録します。収録した会話音声は文字化した上で、形態論情報や統語情報、発話単位、談話行為などのアノテーション（情報付与）を行い、検索可能な形に整備して 2021 年度に一般公開します。2018 年にはコーパスの一部である 50 時間を対象に試験公開しています。

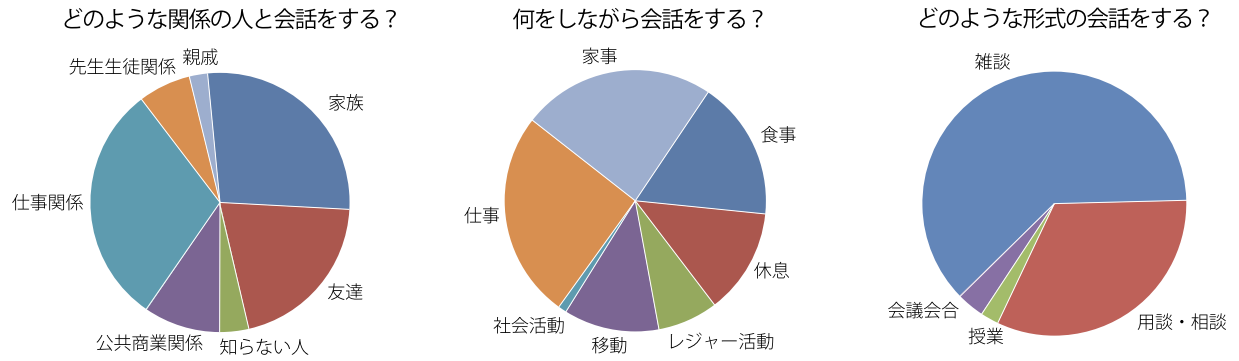
レジスター班では、日常会話や独話だけでなく、シナリオや小説の会話文など書かれた話し言葉をも含む多様な言語使用域（レジスター）の話し言葉を比較し、語彙・文法・韻律などの特性を探ります。相互行為班では、会話コーパス構築班と共同で談話行為などの高次のアノテーションを行うとともに、構築する日常会話コーパスを用いて会話相互作用の中で文法の果たす役割を分析します。経年変化班では、約 50 年前に録音された音声資料をデータベース化して公開し、過去 50 年間の話し言葉にどのような変化があったかを研究します。

〔Objectives and Methods〕

In this project, we will build a large-scale corpus of Japanese everyday conversation, *the Corpus of Everyday Japanese Conversations (CEJC)*, exploring the characteristics of conversations in contemporary Japanese through multiple approaches. For this purpose, we organized the following four groups: corpus construction, language register, conversational interaction, and diachronic change.

On the basis of the results of our survey on conversational behavior, the Corpus Construction Group collects about 200 hours of various kinds of conversations in everyday situations in a balanced manner. The corpus will be published in 2022. The recorded speech is transcribed and is annotated with morphological information, dependency structure, utterance boundary, dialogue act, and so on. As part of the CEJC, about 50 hours of this corpus was published on a trial basis in 2018.

The other three groups promote the study of Japanese conversation based on several spoken corpora including the CEJC. The language register group compares a variety of spoken language including written conversations and scenarios, analyzing their lexical, syntactic, phonetic, and prosodic characteristics. The conversational interaction group annotates the dialogue act in collaboration with the corpus construction group, investigating the roles of syntax in conversational interaction by using mainly the CEJC. The diachronic change group develops a database of speech recorded in the 1950s, comparing it with the CEJC to examine how the speaking style has changed in the last five decades.



会話行動調査の結果 Results of the survey of ordinary conversational behavior



会話の収録風景 Recording of conversations

日本語学習者のコミュニケーションの多角的解明

Multiple Approaches to Analyzing the Communication of Japanese Language Learners

プロジェクトリーダー：石黒 圭 Project Leader: ISHIGURO Kei

【キーワード解説】

① 話し言葉コーパス

実際の話し言葉を大量に録音・収集し、コンピュータ上で効率よく検索できるように整備した言語資料のことを「話し言葉コーパス」といいます。1950年代の国立国語研究所では、日常の話し言葉を大量に録音し、イントネーション、語彙、文型などの分析を行いました。また2004年には、651時間・752万語の規模を持つ『日本語話し言葉コーパス』を構築・公開しました。これにより、音声認識技術が劇的に向上し、また話し言葉の言語学的研究が飛躍的に進むなど、音声研究・言語研究に大きく貢献しています。

② 会話分析

私たちは普段、何気なく会話を行っていますが、会話の中にはさまざまな仕組みが存在しています。たとえば、話し手と聞き手が円滑に交替したり、話し手が間違えた箇所を聞き手が訂正するといったように、会話を円滑に進めるための組織的な仕組みなどが挙げられます。実際の会話をビデオで録画し、言語的・非言語的な行動を微細に分析することで、会話を成立させているこうした仕組みを研究する分野を、「会話分析」といいます。

【Keywords】

(1) Spoken corpus

A spoken corpus is a large collection of digital recordings of various speeches (including dialogue, monologue, and read speech), which can be retrieved on computers. In the 1950s, NINJAL recorded a variety of colloquial Japanese and analyzed their intonation, vocabulary, sentence patterns, and so on. In 2004, NINJAL developed *the Corpus of Spontaneous Japanese (CSJ)*, including 651 hours of spontaneous speech. The CSJ has made a great contribution to the improvement of automatic speech recognition and linguistic analyses of spontaneous speech.

(2) Conversation analysis

In our daily conversation, we interact with each other in a socially structured manner. Conversation analysis is a research field examining social interaction in everyday life. Researchers collect data from natural conversations with a video camera and analyze participants' verbal and non-verbal behaviors in order to describe the ways in which their social interaction is highly organized.

【どうしてこの研究をするのですか?】

このプロジェクトの目的は、外国語として日本語を学ぶ学習者のコミュニケーションの実態を解明し、それを学習者の支援に役立てることです。

どうしてこの研究が必要なのかと言うと、日本語教育の教材を作るにしても、日本語教育の教室で教えるにしても、日本語学習者がどのように日本語を学んでいくのか、その過程を、日本語教師はデータに基づいて正確に把握する必要があるからです。

日本語教師が「たぶんこんなふうに学んでいるのだろう」と当て推量で教材を作ったり、シラバスを考えたりすると、学習者にとって学びにくい教材やシラバスになりがちです。しかし、学習者がどのような過程を経て日本語を習得していくのか、その途中でどのような誤りをするのか、といったことを示す多様なデータが活用できるようになると、教育の質が向上します。

そのためには、学習者の学習実態を反映したデータが必要です。そうしたデータは学習者コーパスと呼ばれますが、日本語教育の世界では、学習者コーパスの整備が遅れているのが現状です。

とくに整備が遅れているのが、会話のコーパスと理解のコーパスです。学習者が書いた文章である作文コーパスは収集が比較的容易なので、整備はかなり進んでいるのですが、会話コーパスは文字化作業が大変なので、数も少なく規模も小規模です。また、会話分析にとって重要な情報である音声や映像などもほとんど公開されていません。したがって、規模の大きなコーパスや、音声や映像のついたコーパスを公開することをめざしています。

理解のコーパスも整備が進んでいません。作文は文字、会話は音声が残りますので、表現のコーパスは考えやすいのですが、読解や聴解は、頭のなかの処理ですので形になりません。そのため、理解のコーパスをどのように設計し、頭のなかの処理を可視化するのが、理解コーパスを構築するうえで重要で、現在さまざまな工夫を試みているところです。

以上のように、学習者コーパスを会話と理解を中心に構築・公開することが、学習者のコミュニケーションの実態解明と日本語教育の支援につながることから、私たちはこのプロジェクトを推進しています。

【何をどのように研究するのですか?】

このプロジェクトでは、日本語の学習者コーパスを整備し、それをもとに学習者の日本語習得の仕組みを分析し、教材開発を行います。そうした研究活動を円滑に遂行するために、このプロジェクトには、3つのサブプロジェクトが設けられています。1つ目は「日本語学習者の日本語使用の解明」、2つ目は「日本語学習者の日本語理解の解明」、3つ目は「日本語学習のためのリソース開発」です。

【Background and Purpose】

The goal of this project is to investigate the communication skills of Japanese language learners and to support their learning activity using the results.

The reason the project is necessary is that it is important for Japanese teachers to exactly understand learners' learning process when making educational materials and teaching them in the classroom.

It is difficult for most second language learners to learn Japanese with the language teaching materials and syllabus that Japanese teachers design based on random assumptions. However, the quality of language education is supposed to improve when Japanese teachers utilize various data on what stages learners progress through to acquire Japanese and what kind of mistakes they make during each stage.

For this purpose, the data that reflects on the reality of the learners' learning is required. The development of the data, which is called as learners' corpora, has been delayed in the field of JSL Research.

The development of conversation corpora and comprehension corpora has especially been delayed. There already exist many learners' writing corpora because it is relatively easy to collect texts written by learners. However, conversation corpora are few and small-sized due to difficulty in transcribing them into written forms. In addition, voice and video, which is important for conversation analysis, are rarely published. Therefore, we aim to publish large-scale corpora with audio and visual information.

Comprehension corpora are hardly created. It is easy to assume product corpora because characters and voices are left as a record after writing and speaking. On the other hand, reading and listening comprehension will not take shape because it is activated in the brain. Therefore, it is important to design comprehension corpora in order to visualize the comprehensive processing that takes place in the brain. We continuously attempt to improve our methods.

As above-mentioned, it is necessary to create and publish learners' corpora focused on conversation and comprehension for clarifying the nature of learners' communication and improving teaching methods and educational materials in JSL classrooms. This is why we are going to promote this project.

【Objectives and Methods】

In this project, we will first develop Japanese

プロジェクトリーダーから

Message from the Project Leader

私たちはこれから6年間かけ、200時間規模の日本語日常会話を収めたコーパスを構築し、2022年に一般公開する予定です。今回のプロジェクトで大規模な日常会話コーパスが整備されることにより、言語学や会話分析、心理学、認知科学、日本語教育、音声情報処理、ロボット工学など、さまざまな分野の研究に応用されることが期待されます。

In this project, we will collect 200 hours of everyday conversations over six years, publishing the corpus in 2022. We hope that our corpus will contribute to various research fields including linguistics, conversation analysis, psychology, cognitive science, Japanese language teaching, speech processing, and social robotics.

プロジェクトリーダー：小磯 花絵
Project Leader: KOISO Hanae

1つ目のサブプロジェクト「日本語学習者の日本語使用の解明」では、日本語学習者がどのように話したり書いたりしているかという表現を、学習者コーパスとして構築しています。この学習者コーパスには2つの柱があります。1つの柱は、学習者の自然会話コーパスで、それをもとに学習者の会話能力を明らかにします。音声や映像を備えており、イントネーションやアクセントなどのパラ言語、身振りや視線などの非言語も含めて分析の対象にできます。もう1つの柱は、世界中の日本語教育機関を回って広く収集した対話・作文コーパスで、それをもとに多様な言語を母語とする学習者の日本語習得過程を相互に比較しながら分析します。

2つ目のサブプロジェクト「日本語学習者の日本語理解の解明」では、日本語学習者がどのように読んだり聞いたりしているかという理解を、学習者コーパスとして構築しています。表現では、録音の文字化や作文のように産出結果（プロダクト）を対象にすることが多いのですが、理解では、理解過程（プロセス）を対象にすることに特徴があります。その場合、理解した内容をその場で母語に翻訳したり説明したりするなど、学習者の母語を活かした手法を用いて、理解コーパスを構築しています。

3つ目のサブプロジェクト「日本語学習のためのリソース開発」では、2つ目のサブプロジェクトの成果を応用したWeb版の読解教材・聴解教材の開発を行っています。また、認知言語学や対照言語学などの知見を活かし、日本語の基本動詞が持つさまざまな意味を図解なども用いてわかりやすく解説する音声付オンライン辞典も作成し、多様な母語を背景とする学習者の日本語学習に役立てていきたいと考えています。



【キーワード解説】

① 日本語教育

「国語教育」が日本語を第一言語として教える言語教育であるのに対し、「日本語教育」は日本語を第二言語として教える言語教育です。単純化すると、「日本人」への日本語の教育が「国語教育」であり、「外国人」への日本語の教育が「日本語教育」になりますが、グローバル化が進む現在、「日本人」「外国人」の区別はじつはかなり難しくなっています。

両親が外国籍でも、幼少期から日本で暮らし、日本語をネイティブ・スピーカーと同等に話す「外国人」もい

learners' corpora and analyze the mechanism for them to acquire Japanese language, and then develop teaching materials. In order to smoothly conduct these research activities, the project has the following three sub-projects: “investigating the way Japanese learners use the language in speech and writing,” “investigating the way Japanese learners process the language in reading and listening,” and “developing educational resources for JSL.”

In the first sub-project, we will collect spoken and written text produced by Japanese learners, and then create learners' corpora. They consist of two pillars. One pillar is a natural conversation corpus of learners, which we will use to clarify learners' conversational ability. It is equipped with audio and video. Therefore, we can analyze para-language, such as intonation and accents, and non-verbal communication, such as gestures and line-of-sight. The other pillar is the dialogue and writing corpus, which is collected in Japanese educational institutions worldwide, and which makes it is possible to compare and analyze the learning process of learners who have a wide variety of mother tongues and multicultural background.

In the second sub-project, we have built as learners' corpus the process learners understand Japanese in reading and listening. The corpus has the feature to target not only expression, “product,” but also comprehension, “process.” The corpus uses a technique that takes advantage of learners' native language and visualizes learners' comprehension process by protocol data to translate the content they understand and think in the on-line processing.

In the third sub-project, we will apply the results of the second sub-project to developing reading and listening comprehension teaching materials on the Web version. In addition, taking advantage of linguistic knowledge, such as cognitive linguistics and contrastive linguistics, we will also make an online dictionary with visual illustration and sound, which can describe the usage of basic verbs in Japanese, with an aim to contribute to the Japanese learners who have various mother tongues.

【Keywords】

(1) Japanese language education

While “national language education” is a language education to teach Japanese as a first language, “Japanese language education” is one that is used to teach it

れば、日本国籍を持ちながらも、海外で教育を受けてきた結果、日本で日本語を学びなおす留学生の「日本人」もいます。このように、「国語教育」と「日本語教育」の境目はかなりあいまいになってきています。

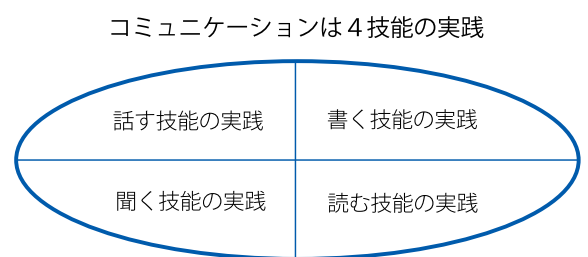


ドイツにおける日本語学習者の調査
(講義映像を視聴しながら、どうノートをとるかの調査)

② コミュニケーション

コミュニケーションはよく耳にする言葉ですが、あらためて何かと問われると、定義は難しそうです。日本語に訳すと、「伝え合い」くらいになるかと思います。

日本語教育では、コミュニケーションを、日本語による情報の伝え合いを中心に考え、話す、書く、聞く、読むという4技能に分けて考えるのが伝統的です。意外かもしれませんが、作文も読書も、広い意味でのコミュニケーションになります。



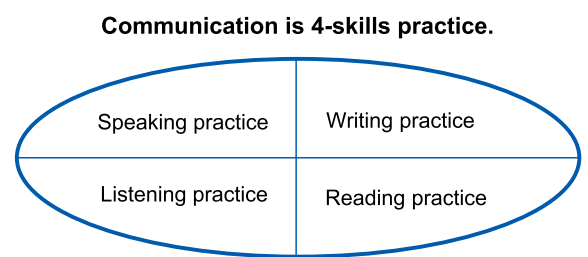
as a second language. In other words, the former is for teaching Japanese to Japanese people and the latter is for teaching it to foreigners. However, the difference between “Japanese people” and “foreigners” is becoming increasingly difficult with the progress in globalization.

For example, one “foreigner” has lived in Japan since early childhood and has acquired Japanese language ability equivalent to that of a native speaker. On the other hand, a “Japanese person” who grew abroad has learned Japanese as a second language in Japan, although s/he has a Japanese nationality. Therefore, it is difficult to distinguish “national language education” for native speakers from “Japanese language education” for non-native ones.

(2) Communication

We find it difficult to define communication even though we hear the word every day. Paraphrasing it roughly, it means “to mutually convey messages.”

In JSL, communication has been considered as mutually conveying information in Japanese, and is traditionally divided into four skills: speaking, writing, listening, and reading. It might be surprising, but writing and reading are also a means of communication in a broad sense.



プロジェクトリーダーから

Message from the Project Leader

日本語教育研究の場合、言語という「記号」だけでなく、学習者という「人間」がとくに大切です。日本語教育研究はこれまで教師の経験知をベースに発展してきましたが、それは長所であると同時に、限界でもあるように感じています。経験知に基づく教師の直感を補強する意味でも、教師の盲点となる新たな事実を発見する意味でも、学習者のコミュニケーションに基盤を置いた、データに基づく科学的な日本語教育研究の方法を真剣に検討する時期に来ていると思います。

In JSL research, not only the “symbol” of language but also “human” learners is indispensable. Although JSL research has hitherto evolved dependent on the empirical knowledge of teachers, we should now seriously consider scientific JSL research that is based on learners' authentic data to enrich the empirical knowledge of teachers and discover new facts that teachers were bound to overlook.

プロジェクトリーダー：石黒 圭
Project Leader: ISHIGURO Kei

新領域創出型

New Frontier Projects

現代語の意味の変化に対する計算的・統計力学的アプローチ

プロジェクトリーダー:持橋 大地(統計数理研究所)

現代および近代日本語において、あるいは現代語一般に、単語の意味は時間を通じて一様ではなく、常に変化し続けている。こうした中、(1) どのような単語が、(2) どのように意味変化を起こしたのか、またそれはどのようなメカニズムで起きうのかを理論的に調べることは、国語学および言語学において最も重要な現代的課題の一つであると考えられる。

特に、国立国語研究所において提供されている通時コーパスなどを用いれば、デジタル化されたテキストデータが大量に得られるため、上記の(1)においては適切な統計モデルに基づくデータ解析によって目的を実現し、(2)においては、無数の言語使用者が周囲の影響を受けて確率的に言語使用を変化させる統計力学的描像によって、その理論的性質を解明する。研究は統計数理研究所のほか、国立国語研究所、東京都立大学、産業技術総合研究所人工知能研究センターによる横断的組織によって進める。

多文化共生社会における日本語の言語的障壁の低減に関する研究

プロジェクトリーダー：庵 功雄(一橋大学)

政府の外国人受け入れ政策の急展開により、定住目的の外国人が日本国内で急増することが予想される。その際、日本語に関する様々な問題が生じることが予想されるが、そうした日本語に関する言語的障壁を少しでも低減することは日本語研究に課せられた大きな使命である。

本研究では、こうした認識のもと、外国人にとって生活上重要なものでありながら読解・産出が困難な類型のテキストについて、自然言語処理との協働により、その簡略化の方策を研究する。

具体的には、次のようなテキストを対象とする。

1. 外食チェーン店のオペレーション・マニュアル
2. 介護施設における申し送り書

これらのデータを収集し、そこから言語的特徴を抽出し、その定型化を行う。その後、文書を構成するパーツを取り出し、それを組み合わせ、これらの文書作成用のエディターを開発する。

Statistic and Statistical Mechanics Approach to Semantic Drift of Words in Modern and Contemporary Languages

Project Leader: MOCHIHASHI Daichi

The meaning of words in modern or contemporary languages is not temporally uniform but is continually changing over time. Therefore, it is of great importance to empirically investigate (a) which words are changing their meanings and (b) how these changes have occurred.

By using diachronic corpora, such as those provided by NINJAL, we can approach the problems above quantitatively through text analysis. In this project, we plan: (1) to develop a novel statistical model to enable these analyses and (2), as a theoretical basis for this approach, to build a statistical mechanics model of numerous language users who change the meaning of words due to a neighbors' influence. Research will be conducted by a cross-sectional team from the Institute of Statistical Mathematics, the National Institute for Japanese Language and Linguistics, Tokyo Metropolitan University, and the National Institute of Advanced Industrial Science and Technology.

Lowering Linguistic Barriers in Japanese to Achieve a Sustainable Multicultural Society in Japan

Project Leader: IORI Isao

Reflecting drastic changes to immigration policy by the Japanese government, foreigners seeking permanent residence in Japan will rapidly increase. Such changes will cause many problems for the Japanese population and it will be an important task of Japanese linguistics to lower the language barriers for such foreigners.

I will study some of the strategies for the simplification of some types of text, in collaboration with the natural language processing, which are necessary but difficult for foreigners to understand or produce. The following two examples represent some of those texts: one is operation manuals for fast food chains and the other is handovers (reports written to inform one caregiver to another what the former experienced at work while the latter was not at work) used in nursing homes.

One of the goals of this study is to create an editor capable of easily writing such documents (like operation manuals and handovers) by collecting the documents, analyzing them linguistically, extracting their linguistic characteristics, and combining them.

発達障害児の聞き取りの困難さの要因を
探る実証研究

プロジェクトリーダー：藤野 博(東京学芸大学)

知的発達に遅れがなく言語を獲得できる自閉スペクトラム症(ASD)や注意欠如・多動症(ADHD)の子どもの中には、文章レベルの聞き取りが困難な者が少なからず存在する。しかしこれまで国内では発達障害児の聞き取りの困難さにつながる認知特性に関する研究は非常に少なく、体系的な実証研究はほぼ皆無といえる。そこで本研究は、知的に遅れない発達障害児を対象とし、音韻知覚の特異性が語や文の理解のつまずきや、授業などでの学年相応の聞き取りの困難さの要因となるかどうかを検証する。具体的には、①発達障害児の音韻知覚の特性を多角的に検証するとともに、②語や文の構造理解の特徴と、文章・段落レベルの「聞き取り」の力を縦断的に検討する。そして最終的に①と②の結果を総合して、「聞き取り」の困難の要因を探る。さらに、その結果を国際基準による言語検査の開発および子どもの認知特性に合った支援法の提案につなげることを目標とする。

Investigation of Listening Comprehension Difficulties in Children with Developmental Disorders

Project Leader: FUJINO Hiroshi

Listening comprehension encompasses multiple processes such as recognizing speech sounds, understanding the meaning of individual words, and understanding the syntax of sentences in which they are presented. Listening comprehension of sentences and discourse appears to be a challenge for children with Autistic Spectrum Disorder (ASD) and Attention Deficit Hyperactivity Disorder (ADHD). However, the background of such difficulties is not well understood. Our aim in this study is to examine the nature of such difficulties and identify the possible causes. Recent studies indicate that high-functioning children with ASD have enhanced perceptual processing of speech that may compromise higher-level language processing. In this study, therefore, we will first investigate the characteristics of such enhanced speech processing in Japanese children with ASD and then examine exactly how their specific style of speech processing influences their understanding of higher-level structures such as sentences and discourse.

コーパス基礎研究

Basic Research for Corpus Development

コーパスアノテーションの
拡張・統合・自動化に関する基礎研究

プロジェクトリーダー：浅原 正幸

形態論情報つきコーパスの整備が進む中、より高次の情報を付与することが言語研究において求められている。コーパス開発センターは、統語・意味・音声の三つの班により、既存のアノテーションの拡張手法、複数のアノテーションの統合手法、またその自動化の基礎研究を行う。

統語班は、文節係り受け・述語項構造・節境界に関する研究と、統語アノテーションの国際化プロジェクトである Universal Dependencies プロジェクトに参画し、言語資源整備を進める。意味班は、『分類語彙表(増補改訂版)』を中心とした拡張として、UniDic 語彙素番号-分類語彙表番号対応表(現代・古典)や『現代日本語書き言葉均衡コーパス』(BCCWJ),『日本語歴史コーパス』(CHJ)に対する分類語彙表番号アノテーションを行う。音声班は、『日本語話し言葉コーパス』(CSJ)に対する声質情報自動付与、調音運動データベースの設計、音声・テキスト自動アライメントの精度向上とともに、形態論情報と同期した音声ブラウジング環境の開発を行う。

Basic Research on Corpus Annotation – Extension, Integration and Machine-aided Approaches

Project Leader: ASAHARA Masayuki

As commoditization of morphological information annotated corpus has proceeded, the higher-layered annotations are required for the linguistic researches. The Center for Corpus Development organized three groups of “Syntax”, “Semantics”, and “Speech” to explore how to extend the annotation, how to integrate the more than one annotation, and how to incorporate machine-aided techniques on them.

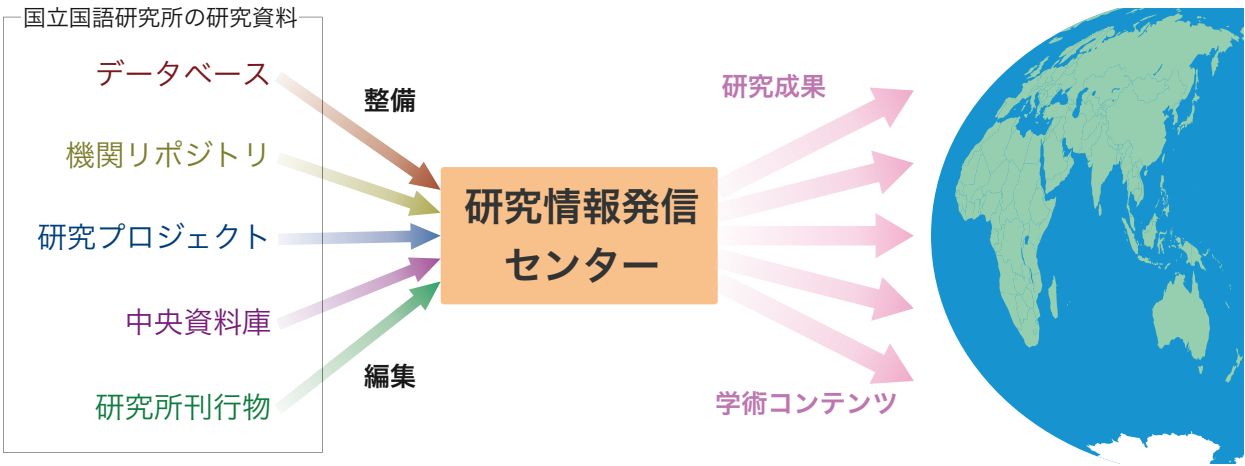
The Syntax Group collaborates on advancing research in phrase-based dependency structures, predicate-argument structures and clause boundaries. We also participate an international joint research project Universal Dependencies to produce word-based dependency treebanks. The Semantics Group develops language resources based on ‘Word List by Semantic Principles (WLSP)’. We develop UniDic-WLSP alignment table and annotation data on ‘Balanced Corpus of Contemporary Written Japanese’ and ‘Corpus of Historical Japanese’. The Speech Group explores machine-aided voice quality features annotation method on ‘Corpus of Spontaneous Japanese’ and designs an articulatory movement database. We also perform researches to improve the accuracy of speech-text alignment and to develop speech browsing environment for the alignment data.

研究情報発信センター

Center for Research Resources

センター長：石黒 圭

Director: ISHIGURO Kei



研究情報発信センターでは、日本語研究の国際拠点である国立国語研究所の一部として、情報発信に関わる研究開発や、研究資料の収集・管理を行っています。

主な事業として以下のものがあります。

- ・研究プロジェクトの研究成果の収集
- ・研究資料室にて、過去の研究で蓄積されて来た各種データや資料の保管
- ・日本語学・言語学・日本語教育に関わる各種データベースの公開
- ・機関リポジトリの整備
- ・『国立国語研究所論集』の刊行

これらを基に、各研究プロジェクトやコーパス開発センターと連携し、ウェブページや研究資料室を通して研究情報の公開を推進しています。

The Center for Research Resources is an integral part of NINJAL —an international hub of research on the Japanese language. The Center develops, collects, and provides a wide variety of linguistic resources to scholars in Japan and abroad in order to promote research on Japanese.

The main missions of the Center include the following:

- ・Collecting and preserving research materials from collaborative research projects hosted by NINJAL
- ・Providing various databases related to Japanese linguistics, general linguistics, and Japanese language education.
- ・Maintaining the academic repository of NINJAL.
- ・Publishing the *NINJAL Research Papers*.

By collaborating with the research projects hosted by NINJAL and the Center for Corpus Development, the Center for Research Resources offers research resources and information through the NINJAL website.

共同利用型

Joint Usage Projects

研究課題名Project Title	研究代表者Project Leader
音声の個人内変化を推定するためのコーホート分析の有効性に関する実証研究 Empirical Study of the Validity of a Cohort Analysis of Presuming Individual Sound Change	尾崎 喜光 (ノートルダム清心女子大学文学部・教授) OZAKI Yoshimitsu
感謝表現研究における「各地方言収集緊急調査」資料の活用 The Use of Data from the Urgent Pan-Dialectal Data Collection Survey in Gratitude Expression Research	田島 優 (明治大学法学部・教授) TAJIMA Masaru
訓点資料の精密解読によるデジタルアーカイブの検証 An Evaluation of Digitized Glossed Manuscripts Through a Precise Investigation of Source Material	小助川 貞次 (富山大学人文学部・教授) KOSUKEGAWA Teiji
言語接触における英語のインバクト：語彙の英語化に関するウェルフェア・リンギスティクスの視点から The Social Impact of the Influx of English Words in Language Contact in Japan: The Perspective of Welfare Linguistics	久屋 愛実 (立命館大学文学部・准教授) KUYA Aimi
難解用語の言語問題に対応する言い換え提案の検証とその応用 Verification and Application of Paraphrase Proposal for the Improvement of Language Problems Caused by Difficult Terms	田中 牧郎 (明治大学国際日本学部・教授) TANAKA Makiro
北海道調査データを再活用した言語変化の実時間プロセスの解明へ向けた研究 Reutilizing Hokkaido Real-time Survey Data to Unravel the Processes of Language Change	高野 照司 (北星学園大学文学部・教授) TAKANO Shoji
東北方言の地理的・世代的動態についての研究 Geographical and Cross-generational Studies Regarding the Tohoku Dialects	半沢 康 (福島大学人間発達文化学類・教授) HANZAWA Yasushi
音声談話資料を利用した大分方言 60 年間の変化の研究 Discourse Analysis in Oita Dialects —Changes over the Last 60 Years—	二階堂 整 (福岡女学院大学人文学部・教授) NIKAIDO Hitoshi
日本語の自然発話における卓立認知に関する研究 A Study of Prominence in Japanese Spontaneous Speech	水口 志乃扶 (神戸大学・名誉教授) MIZUGUCHI Shinobu
国研の蔵書から見た海外言語地理学・言語地図の歴史と現状の研究 The Past and Present of World Geolinguistics and Linguistic Maps as Seen from the NINJAL Library	沢木 幹栄 (信州大学・名誉教授) SAWAKI Motoei
大規模コーパスを利用した言語処理の計算心理言語学的研究 Computational Psycholinguistics of Language Processing with Large Corpora	大関 洋平 (東京大学大学院総合文化研究科・講師 理化学研究所革新知能統合研究センター・客員研究員) OSEKI Yohei
第二言語学習における音声生成能力の向上が音声知覚能力に与える影響 The Effects of Speech Production Improvement on Speech Perception in Second Language Learning	末光 厚夫 (札幌保健医療大学保健医療学部・教授) SUEMITSU Atsuo
国立国語研究所創設期の研究者のノートから辿る日本語研究の歴史 History of Research at the National Language Institute: Based on an Analysis of Research Notes from the 1940s to the 1950s	斎藤 達哉 (専修大学国際コミュニケーション学部・教授) SAITO Tatsuya
方言音声と共通語音声の使い分けの変化に関する研究 Research on the Change of Proper Usage of Dialect Sounds and Standard Language Sounds According to Speaking Situations	尾崎 喜光 (ノートルダム清心女子大学文学部・教授) OZAKI Yoshimitsu
単語分散表現と文脈依存単語埋め込み表現を利用した語義の埋め込み表現の構築 Building Word Sense Embeddings by Using Distributed Representations and Contextual Embeddings	新納 浩幸 (茨城大学工学部・教授) SHINNOU Hiroyuki
訓点資料構造化データの検証研究 An Availability Evaluation of Structured Data for the Kunten Material	田島 孝治 (岐阜工業高等専門学校 電気情報工学科・准教授) TAJIMA Koji
言語をめぐる社会調査史料の活用法に関する研究 A Study on the Use of Historical Documents of Social Surveys on Language	前田 忠彦 (情報・システム研究機構 データサイエンス共同利用基盤施設 社会データ構造化センター センター長・准教授) MAEDA Tadahiko

コーパス開発センター

Center for Corpus Development

センター長：山崎 誠 Director: YAMAZAKI Makoto

コーパス開発センターは、研究系と連携して言語資源の開発整備を進め、言語資源に関する共同利用の利便性を高めることを目的としています。

具体的には、言語コーパスにくわえて、形態素解析用電子化辞書、コーパス検索ツールなどの開発を進めています。

これまでに開発してきたコーパスには、『日本語話し言葉コーパス』(CSJ)、『太陽コーパス』、『現代日本語書き言葉均衡コーパス』(BCCWJ)、『日本語歴史コーパス』(CHJ) などがありますが、2016 年度には 253 億語規模の『国語研日本語ウェブコーパス』(NWJC) を新規公開しました。

コーパス以外の言語資源としては、日本語形態素解析用短単位辞書である UniDic、オンラインコーパス検索ツールである『少納言』、『中納言』、『梵天』などを開発してきました。

こ上述のコーパス群にくわえて、研究系で開発された『多言語母語の日本語学習者横断コーパス』(I-JAS)、『日本語諸方言コーパス』(COJADS)、『日本語日常会話コーパス』(CEJC)などを検索ツール『中納言』にて公開しています。

第 3 期中期計画期間における主要な活動目標のひとつは、現在個別に利用されている種々のコーパスを包括的に検索することのできる検索システムを開発することです。現在、試験公開版を公開しています。

これらの言語資源は日本語研究のインフラとして広く定着しており、2020 年 12 月の時点で 3200 編以上の論文において参照されていることが確認されています。



「まとめて検索『KOTONOHA』」(試験公開中)
Collective search of multiple language corpora (trial version)

The aim of the Center for Corpus Development is to develop language resources of the Japanese language in collaboration with the Research Department, thereby enhancing the research activity of Japanese universities.

More concretely, the development of machine-readable dictionaries for automatic morphological analysis and various corpus search tools is underway, in addition to the development of language corpora.

Language corpora developed by the Center include the *Corpus of Spontaneous Japanese*, *Taiyo Corpus*, *Balanced Corpus of Contemporary Written Japanese*, and *Corpus of Historical Japanese*. In addition to these, the 25 billion-word-sized *NINJAL Web Japanese Corpus* was newly released in March 2017.

Language resources other than language corpora include *UniDic* (machine-readable dictionary for automatic morphological analysis), and online corpus search tools such as *Shonagon*, *Chunagon*, and *Bonten*.

In addition to the aforementioned corpora, the *International Corpus of Japanese as a Second Language* (I-JAS), the *Corpus of Japanese Dialects* (COJADS), and the *Corpus of Everyday Japanese Conversation* (CEJC) developed by the Research Department are available on the search tool *Chunagon*.

An important objective of activity in the coming years is the development of a new online environment that enables the collective search of multiple language corpora. A trial version of the collective search is now available.

These language resources as a whole comprise an important infrastructure for the study of the Japanese language; more than 3200 research articles had cited the resources as of December 2020.

広領域連携型・ネットワーク型基幹研究プロジェクト

Multidisciplinary Collaborative Projects and Network-based Projects

国語研が所属する人間文化研究機構では、各機関が行うプロジェクトに加えて、専門分野の新たな展開のための異分野間連携（広領域連携型）や、国内外の大学等研究機関との密接な連携（ネットワーク型）を主眼に置いた基幹研究プロジェクトを実施しています。国語研が担当しているのは以下のプロジェクトです。

広領域連携型： 日本列島における地域社会変貌・災害からの地域文化の再構築

国語研ユニット「方言の記録と継承による地域文化の再構築」

代表者：木部 暢子

日本列島において地域が直面しているさまざまな課題、特に地域社会の変貌や災害により多様性が失われつつある状況が引き起こす諸問題とその解決のために、人間文化研究機構の各機関がそれぞれユニット（班）を編制し、お互いに連携し、地域における大学・博物館等とも協働しながら調査研究を推進しています。言語、史料保存、表象システム、環境保全等の多分野による協業に基づき、新たな地域文化の構築をめざしています。

国語研では、地域社会の変貌により、地域の貴重な文化資源である方言が急速に衰退しつつある現状に対して、自治体や各地の大学・研究者と連携して地域の方言の記録や方言の継承活動を行うことにより、方言を主軸とする地域文化の再構築の可能性と方言のもつ文化的意義に関する研究を行っています。

広領域連携型： 異分野融合による「総合書物学」の構築

国語研ユニット「表記情報と書誌形態情報を加えた日本語歴史コーパスの精緻化」

代表者：高田 智和

古来から伝わってきた書物（歴史的典籍）には、そこに書かれている内容の他、装幀法、紙質、墨、綴じ糸などにそれぞれ意味があり、そこから様々な情報が読み取れます。このプロジェクトでは、そのような歴史的典籍の「書物」としての面に着目して、従来の書誌学に異分野融合の観点を加え、「総合書物学」という研究分野の構築をめざしています。

国語研では、言語単位（単語、文節、句、文など）と表記・

In NIHU, not only the projects of each institute but also the core research project for the multidisciplinary collaborative projects and the network-based projects with the overseas institutes were implemented. NINJAL has the following projects:

Multidisciplinary Collaborative Project: Change of Local Communities and Reconstruction of Community Cultures after Disasters in Japanese Archipelago

NINJAL Unit: Reconstruction of Local Communities through Dialect Recording and Research

Project Leader: KIBE Nobuko

Each institute of NIHU, with collaborative universities and museums in the region, is promoting research for solving various problems caused by a situation wherein the diversity is lost due to the change of local cultures and disasters in the Japanese archipelago. Based on the collaboration by the various fields of language, material preservation, representation system, and environment preservation, we aim to build a new regional culture.

In NINJAL, we have been conducting research on the reconstruction of the local culture to consider dialects a main shaft and on the cultural significance of dialects by local cultures based on the documentation and conservation of dialects with local governments, universities, and researchers, in accordance with the current situation wherein valuable dialects are rapidly falling into a decline.

Multidisciplinary Collaborative Project: Towards the Development of a New Field of Holistic Japanese Philology Based on Interdisciplinary Research

NINJAL Unit: Refining the Corpus of Historical Japanese with Information on Notation and Bibliographical Form

Project Leader: TAKADA Tomokazu

From the books that have been transmitted from ancient times (historical classical books), various information can be acquired not only from their content but also through bibliopegy, paper quality, ink, and the binding threads. The aim of this project is to build a research field called “Holistic Japanese Philology”

博物館・展示を活用した最先端研究の可視化・高度化事業 NIHU Interactive Communication Initiative

書記単位（仮名字体、漢字字体、連綿文字列、句読点等表記記号など）と書物や版面の形状（装丁、料紙、版型、頁遷移、行遷移など）との相関関係を明らかにするための研究を行っています。また、国語研で構築している『日本語歴史コーパス』に表記情報と書誌形態情報を加え、言語・表記（文字）・書物の重層構造を精緻に記述した言語コーパスのプロトタイプを作成することを目標としています。

**ネットワーク型：
日本関連在外資料調査研究・活用事業**
国語研プロジェクト「北米における日本関連在外資料調査研究・活用一言語生活史研究に基づいた近現代の在外資料論の構築―」

代表者：朝日 祥之

欧米に点在する日本関連資料について、これらが学術的、社会的に重要であるにもかかわらず、総合的な調査が十分ではない資料を対象として取り上げ、当該資料を保有する研究機関をはじめ、国内外の大学等研究機関と連携して調査研究を行うことを目的としています。

国語研では、主として近現代に北米に移住した日本人、つまり北米の日系移民に注目し、言語史・社会史・生活史を基点としながら、日系社会に関連する資料についての資料調査・研究を行っています。劣化や廃棄リスクが高まっている日系人に関わる音声・映像資料について、データ救出と資料の評価を行うとともに、日系社会の歴史のうち、これまでの十分に光が当たってこなかった領域を取扱い、移民をめぐる新たな資料論へとつなげることをめざします。



バーバラ＝カワカミ氏が収集した音声資料（ハワイ）

focusing on historical classical books from the perspective of interdisciplinary research.

In NINJAL, we are conducting research to clarify the correlation between the language units (word, clause, phrase, sentence, etc.), the writing system (Kana, Kanji, punctuation marks, etc.), and the shape of books and plate (binding, paper, format, etc.). Furthermore, we aim to build a prototype of the corpus that precisely describes the layered structure of the language, writing system (characters), and books with notation and bibliographic information.

**Network-based Project:
Japan-related Documents and Artifacts
Held Overseas: NIHU International Collaborative Research and Utilization**

NINJAL Project: Survey, Study, and Use of the Japan-related Documents and Artifacts in North America: Socio-historical Approach to 'Modern Oversea Material Informatics'

Project Leader: ASAHI Yoshiyuki

The aim of this project is to conduct collaborative research on Japan-based documents and artifacts in Europe and North America, together with universities and institutes at home and abroad. Although these are academic documents and are of social importance, taking them up as subjects of material comprehensive study is insufficient.

In NINJAL, we have been conducting research on materials related to Japanese society, focusing on modern Japanese immigrants in North America. It aims to lead to new material informatics surrounding immigration and about audio and video materials related to Japanese ancestry that have been increasingly at risk of degradation and disposal, together with the data salvage and evaluation of materials.

人文機構の6機関と大学等研究機関とが連携し、博物館および展示を活用して人間文化に関する最先端研究を可視化し、多分野協業や社会との共創により研究を高度化して新領域創成を図る研究推進モデル「博物館・展示を活用した最先端研究の可視化・高度化サイクル」を構築します。また本事業においては、大学等におけるカリキュラムの提案・実践を行うとともに、研究展示・映像・フォーラム等の企画・制作・運営を通じて「人文知コミュニケーション」を育成し、社会の課題と向き合う新たな知の構築を目指します。

国語研実施事業「消滅危機言語・方言の展示を通した最先端研究の可視化・高度化」

地域の大学や博物館、市民と協業して当該地域の危機言語・方言の研究に取り組み、情報科学と連携して展示作品を制作し、各地域で巡回展示を行い、社会との共創による研究展示システムのモデル構築を行います。「言語・文化の多様性」を未来の目標に設定し、その実現に向けた「言語の展示」を企画し、情報科学と連携して、実際に展示を制作・公開することで研究を可視化・高度化し、新たな研究領域である「言語・文化情報学」の創出に繋げることを目指します。

We aim to pioneer a “visualization and advancement cycle of cutting-edge research at museums and exhibits”; which is about visualizing state-of-the-art research on human culture in museum contexts and exhibits and promoting research through the cooperation of multiple fields, academia and society. This program is run by NIHU’s six institutes in collaboration with universities and research institutions across Japan.



移動型展示ユニットによる消滅危機言語・方言の展示（於：羽田空港、撮影：籠宮隆之）

A portable, mobile exhibit on “Endangered languages and dialects in Japan” displayed at Haneda airport (Photo: KAGOMIYA Takayuki).



弘前大学図書館での展示



まつえ市市民活動フェスタでの展示



富山大学図書館での展示及び講演

国際的研究協力

International Research Cooperation

国語研は、日本語および日本語教育に関する国際的研究拠点として、海外の研究機関との連携や、研究成果の国際的な発信を行っています。様々な活動によって、日本語に関する国際的研究協力を促進し、世界の日本語研究をさらに発展させることをめざしています。

世界の大学・研究機関等との提携

国語研は世界各地の大学や研究機関等と、共同研究の促進や研究者の交流等を目的とした学術交流協定を締結しています。

協定先は、海外で日本語や日本語教育を研究している機関に加え、言語学や情報科学の研究機関にも及びます。これらの協定により、日本語研究から世界の言語研究へ、世界の言語研究から日本語研究へ、という両方向の交流を強化し、世界規模で研究を促進することをめざしています。



ハワイ大学マノア校における調印式

相手先機関名 Name of the institutes	
中央研究院 (台湾) Academia Sinica (Taiwan)	ハワイ大学マノア校 (アメリカ) University of Hawai'i at Mānoa (U.S.A.)
北京外国語大学北京日本学研究中心 (中国) Beijing Center for Japanese Studies, Beijing Foreign Studies University (China)	ティラク・マハラシュトラ大学日本語学科 (インド) Department of Japanese, Tilak Maharashtra University (India)
オックスフォード大学人文科学部 (イギリス) Humanities Division, University of Oxford (U.K.)	韓国日語教育学会 (韓国) Korea Association of Japanese Education (Korea)
インド工科大学マドラス校人文社会科学部 (インド) Department of Humanities and Social Sciences, Indian Institute of Technology Madras (India)	ダッカ大学現代語研究所 (バングラデシュ) Institute of Modern Languages, University of Dhaka (Bangladesh)
韓国日本語學會 (韓国) Japanese Language Association of Korea (Korea)	ケラニア大学日本学研究中心 (スリランカ) Research Centre for Japanese Studies, University of Kelaniya (Sri Lanka)
ソウル大学人文学部 (韓国) College of Humanities, Seoul National University (Korea)	オーストリア科学アカデミー デジタル人文学・文化遺産センター (オーストリア) Austrian Centre for Digital Humanities and Cultural Heritage, Austrian Academy of Sciences (Austria)
東呉大學日本語文學系 (台湾) Department of Japanese Language and Culture, Soochow University (Taiwan)	ヨーク大学言語学科 (英国) Department of Language and Linguistic Science, University of York

As an international hub for research on the Japanese language, linguistics, and Japanese language education for non-native speakers, NINJAL places special emphasis on the promotion of international research cooperation with overseas institutes and conferences for the development of Japanese language studies in the world.

Academic Cooperation with Overseas Research Institutes

To promote collaborative research and exchange among researchers, NINJAL has signed agreements of academic cooperation with overseas universities and institutes that research the Japanese language, linguistics, Japanese language education, and information sciences.

These agreements aim to promote the interaction between Japanese language studies and world language studies globally.

海外における新たな音声資料の発掘調査

新たな研究資源を国内外の研究者に提供するため、海外の大学・博物館等と連携し、それらの機関が収蔵する日本語関連の音声資料の調査を実施しています。

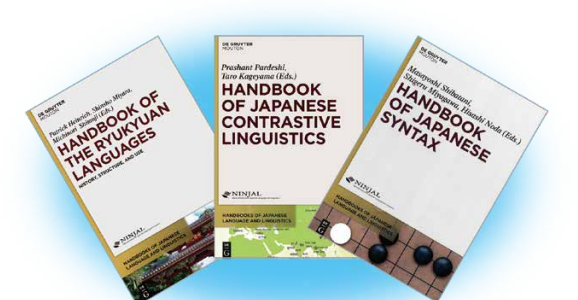
国際シンポジウム・国際会議の開催

世界における日本語・日本語教育研究の発展のため、国際シンポジウムを毎年数回開催すると同時に、海外に拠点を持つ国際学会を国語研に招致することも行っています。

日本語研究英文ハンドブック刊行計画

言語学関係の出版社として世界をリードする De Gruyter Mouton (ドゥ・グロイター・ムートン社) と研究成果の出版に関して包括的な協定を結んでいます。

それに基づき、日本語および日本語言語学の研究に関する包括的な英文ハンドブック、Handbooks of Japanese Language and Linguistics シリーズ (全 12 巻予定) を順次刊行しています。国語研所属研究者だけではなく、各領域における国内外の第一線の研究者が執筆を担当し、国語研が中心となって編集を行う、大規模な国際的プロジェクトとして進行しています。



海外の研究者の招へい

海外の研究者を専任や客員教員として招へいすると同時に、研究プロジェクトに共同研究員として多数の参画を得ています。また、国語研に滞在して研究を行うことが可能な、外来研究員や特別共同利用研究員として、海外の研究者や大学院生を受け入れています。

International Survey of Japanese Oral Documents Overseas

For the purpose of providing new research materials, NINJAL surveys Japanese oral documents overseas in cooperation with foreign universities, museums, and other research institutions.

International Symposia and International Conferences

In addition to regular international symposia that are held every year, NINJAL plays host to international conferences on linguistics that are based in other countries.

Handbooks of Japanese Language and Linguistics Series

NINJAL has made an academic cooperation agreement with De Gruyter Mouton, a world leading publishing company renowned for high-quality linguistics books and journals.

As a starter, we publish the *Handbooks of Japanese Language and Linguistics* Series. This series, comprising twelve volumes with about 700 pages per volume, surpasses all currently available reference works on Japanese in both scope and depth, and provides a comprehensive survey of nearly the entire field of Japanese linguistics.

Invitation of Overseas Scholars

NINJAL actively invites leading researchers from Japan and abroad as resident researchers, in order to develop international research activities and research exchanges.

In addition, NINJAL accepts foreign researchers who would like to study in Japan.

※ 2021 年 4 月 1 日時点

社会貢献

Social Contribution

国語研は大学共同利用機関として、研究者コミュニティだけではなく日本語を用いる一般社会への貢献をめざしています。ここでは特に社会との係わりが大きい活動を紹介します。

消滅危機言語・方言の調査・保存・分析

2009年にユネスコは世界各地の消滅危機言語（話者が非常に少なくなってきた言語）のリストを発表しました。これには、アイヌ語や琉球語などの日本国内の8つの言語・方言が含まれています。国語研は、それらを中心とした、日本各地の言語・方言の調査研究を通して、地域文化の継承や地域社会の活性化に貢献しています。



調査の様子

日本語コーパスの拡充

ある言語の全貌を正確に把握するためには、その言語のデータを大量に収集し、分析する必要があります。書き言葉や話し言葉の資料を、大量かつ体系的に収集し、それを詳細に検索できるようにしたものを、「コーパス」といいます。

国語研では日本語コーパスの整備を進め、現代の標準的な日本語に加え、方言や歴史的な日本語、学習者の日本語等、様々なコーパスを構築・公開し、日本語研究だけではなく、情報処理産業や教育界等、多方面に提供しています。

（コーパス・データベースは p.38 を参照）

第二言語（外国語）としての日本語教育研究

近年、日本で生活している外国人や留学生の増加にともなって日本語学習に対するニーズが拡大・多様化しています。

国語研では、日本語を母語としない人の学習・習得についての基礎的な研究を行い、国内外の日本語教育を学術的に支援しています。

The results of academic research at NINJAL are broadly shared with the general public as well as with researchers. The following activities deserve special mention for their social significance.

Research on Endangered Languages and Dialects in Japan

In the UNESCO red book (2009), eight languages and dialects spoken in Japan are listed among the endangered languages in the world. NINJAL is pursuing a comprehensive research with a focus on these eight languages and dialects. This project is expected to contribute to the conservation of local cultures and the activation of local communities where these languages and dialects are spoken.

Expansion of Japanese Corpora

A language resource, which is constructed systematically and electronically with massive language materials for analyzing a language, is called a “corpus”.

NINJAL develops various Japanese corpora and offers these corpora to not only specialists of Japanese linguistics but also the information processing industry, educational circles, and so on.

(See page 38 for corpora and databases.)

Research on Japanese as a Second (Foreign) Language

The recent increase in the number of foreign students and residents in Japan has resulted in diverse needs for the teaching and learning of Japanese as a second (foreign) language.

NINJAL supports scientifically Japanese language education inside and outside Japan through basic research on the learning and acquisition of Japanese by non-native speakers.

情報発信と普及活動

Research Dissemination and Public Outreach

《イベント》

国語研では、研究成果を社会に発信・還元するために、国語研や日本各地、あるいはオンラインを会場として様々なイベントを開催しています。

専門家向け

● NINJAL 国際シンポジウム

国語研が主体となって実施する研究や、他機関との連携研究による優れた研究成果のうち、時宜を得た課題を取り上げ、海外からの専門家も交えて、論旨を深めながら学術界に公表するため、国際シンポジウムの開催や国際学会の招致をしています。



● NINJAL コロキウム

日本語学・言語学・日本語教育のさまざまな分野における国内外の優れた研究者を講師に招き、その最先端の研究をテーマとした講演会を開催しています。教員・大学院生のみならず一般にも公開しています。

● NINJAL サロン

国語研の研究者（共同研究員等を含む）を中心として、各々の研究内容を紹介することによって情報交換を行う場です。外部からの聴講も歓迎しています。

● 共同研究発表会・シンポジウム

学際的な研究の促進のため、複数の共同研究プロジェクトが合同して学術シンポジウム等を開催しています。また、個々の共同研究プロジェクトも、国語研のみならず日本各地を会場として公開研究発表会等を開催しています。

《Events》

NINJAL serves the public by presenting its ongoing research through a variety of programs, some designed for specialists, some for general audiences, and some for young people.

For Specialists

● NINJAL International Symposia

NINJAL holds international symposia dealing with topics of current interest on which excellent research is being carried out within the Institute and in collaboration with other institutions. By involving researchers from abroad, these symposia serve to deepen the understanding of issues and to communicate recent advances to the international scholarly community.

● NINJAL Colloquia

The NINJAL Colloquium series invites distinguished domestic and foreign researchers to talk about cutting-edge research findings in various fields of the Japanese language, linguistics, and Japanese language education. The colloquia are open to the public, so please feel free to join us whether you are a teacher or a graduate student.

● NINJAL Salons

The NINJAL Salon provides an opportunity primarily for researchers working at the Institute (including project collaborators) to introduce their work to colleagues and exchange information.

● Project Meetings and Symposia

To promote transdisciplinary research in new areas, the academic symposia are hosted by several project groups. In addition, each group holds meetings at which interim reports on the collaborative research are presented.

一般向け

● NINJAL フォーラム

国語研の共同研究などによる研究成果を中心に引き上げ、日本語や「ことば」のおもしろさ、諸課題について広く社会に発信するため、一般向けの講演会を開催しています。研究者だけではなく、作家やマスコミ関係者など、様々なゲストスピーカーを招き、講演や討議を行うフォーラムです。

【これまでのテーマ】

第8回 2014.9	「世界の漢字教育—日本語漢字をまなぶ—」
第9回 2016.3	「ここまで進んだ！ここまで分かった！国立国語研究所の日本語研究」
第10・11回 2017.1, 2017.9	「オノマトペの魅力と不思議」
第12回 2018.2	「ことばの多様性とコミュニケーション」
第13回 2018.11	「日本語の変化を探る」
第14回 2019.11	「私の日本語の学び方」
第15回 2021.2	「日本とアジアの消滅危機言語—私たちはいま、何をしなければならないか—」

● NINJAL セミナー

国語研の共同研究プロジェクト等の主催で、その研究内容を色々な形で一般の方々に発表しています。国語研が言語調査を行っている地域で、自治体と連携して公開講演会を開催するなど、様々な場所を会場としています。

● ニホンゴ探検

主に小学生以上を対象に、「ことば」に親しめる催し物を開催しています。子どもたちは国語研で「1日研究員」となり、クイズやミニ講義を通じて、ことばの不思議に触れていきます。子どもだけでなく大人も楽しめる一般公開イベントです。

● 国立国語研究所オープンハウス

所員がどのような研究をしているのかを専門外の方や学部・大学院の学生にわかりやすく伝えることを目的として、国立国語研究所創立70周年及び、人間文化研究機構移管10周年を記念して、2018年から実施しています。

For the General Public

● NINJAL Forums

In an effort to contribute actively not just to the scholarly community but to society at large, the Institute sponsors the NINJAL Forum to keep the general public informed about the results of the research being carried out within the Institute and in collaboration with other institutions. Previous Forum themes have included Japanese language education, dialects, writing, and history.



第15回 NINJAL フォーラム (Web開催)

● NINJAL Seminars

The NINJAL Seminar provides an opportunity for the participants in a collaborative project to present their research in a variety of formats to the general public.

● Exploring the Japanese Language

Every summer, NINJAL holds an open house event. As “NINJAL Researchers for a Day,” youngsters encounter the mysteries of language through quizzes and lectures about Japanese.

● NINJAL Open House

Since 2018, NINJAL has held an event called the “NINJAL Open House” to provide researchers with the opportunity to introduce our work to university students, young researchers, researchers outside of the field of linguistics, and so on.

生徒・児童向け

● NINJAL 職業発見プログラム (中学・高校生向け)

研究者がどのような仕事(研究)を行っているか、そして、それが学校で勉強とどのように繋がっているか、を中学生・高校生に伝えるための講習会などを実施しています。「ことば」を研究することを通じて、学問の楽しさやすばらしさを知るためのプログラムです。

● NINJAL ジュニアプログラム (小学生向け)

子どもたちの身近にある題材を取り上げ、普段使っている日本語について楽しみながら考えられるような、ワークショップや出前授業などを実施しています。



NINJAL 職業発見プログラム

For Students and Pupils

● NINJAL Career Exploration Program (for junior-high and high-school students)

Designed for junior-high and high-school students, this program aims to convey the wonder and joy of learning by introducing students to research on linguistics, Japanese language, and Japanese language education.

● NINJAL Junior Program (for elementary school pupils)

This program encourages elementary-school pupils to experience that “Language is fun”, in the form of workshops at their school or at NINJAL.



国立国語研究所オープンハウス2020 (Web公開) 配信動画



ニホンゴ探検2020 (Web公開) 配信動画
「ことばのミニ講義」(田窪行則所長)



ニホンゴ探検2020 (Web公開) 配信動画
「動画で楽しむ琉球のことばの絵本」



オープンハウス2020、ニホンゴ探検2020で配信した動画は、YouTube 国立国語研究所チャンネルで公開しています。



オープンハウス2020



ニホンゴ探検2020

《ポータルサイト「ことば研究館」 Portal site "Kotoba Kenkyu-kan"》

国語研とことばの研究に親しんでいただくポータルサイトです。
国語研の最新のイベントや活動を紹介しているほか、一般の方が気軽に楽しめる「ことばの疑問」等を掲載しています。
This is a portal site for you to find out about NINJAL and language studies.
It introduces the latest NINJAL events and activities, as well as publishing *Questions about Language* for the general public to enjoy.



「ことば研究館」トップページ



ことばの疑問

《刊行物 Publications》

<p>国語研 ことばの波止場 <i>NINJAL Research Digest</i></p>	<p>大学生から一般市民の方までが読んで楽しめる研究情報誌です。国語研の研究活動及び研究成果に関する情報を分かりやすく紹介しています。 This provides extracts from the results of research carried out by NINJAL in a magazine format that is interesting and easy to understand.</p>	
<p>国立国語研究所論集 <i>NINJAL Research Papers</i></p>	<p>国語研における研究活動の活性化と、成果の公表及び所内若手研究者育成を目的とした論文集で、年2回刊行しています。 This is published twice a year, with a view to promoting research at NINJAL and publishing its results, as well as training young affiliated scholars.</p>	

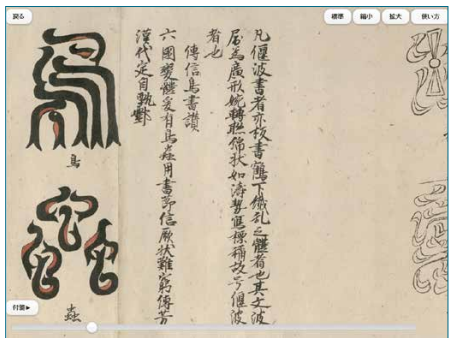
《コーパス・データベース Corpora and Databases》

<p>現代日本語書き言葉 均衡コーパス (BCCWJ) <i>Balanced Corpus of Contemporary Written Japanese</i></p>	<p>現代日本語の書き言葉の多様性を把握するために構築したコーパスで、書籍、雑誌、新聞、白書、Web、法律などから無作為に抽出した約1億語のテキストに形態論情報、文書構造タグを付与し、オンラインおよびDVDで公開しています。 This is a corpus created for the purpose of attempting to grasp the diversity of contemporary written Japanese. The data comprises 104.3 million words covering various genres. Morphological information and document structure were annotated to randomly taken samples. BCCWJ is available to the public online as well as a DVD set.</p>
<p>NINJAL-LWP for BCCWJ (NLB)</p>	<p>BCCWJを検索するために、国語研とLago言語研究所が共同開発したオンライン検索システムです。 This is an online search tool for the BCCWJ that uses the lexical profiling technique. It has been jointly developed by NINJAL and Lago Gengo Kenkyusho.</p>

<p>日本語話し言葉コーパス (CSJ) <i>Corpus of Spontaneous Japanese</i></p>	<p>日本語の自発音声を大量に集めて多くの研究用情報を付加した話し言葉研究用のデータベースであり、国立国語研究所、情報通信研究機構（旧通信総合研究所）、東京工業大学が共同開発した、質量ともに世界最高水準の話し言葉データベースです。音声言語情報処理、自然言語処理、日本語学、言語学、音声学、心理学、社会学、日本語教育、辞書編纂など幅広い領域で利用されています。 This is a database containing a large collection of Japanese spoken language data and information for use in linguistic research; jointly developed by NINJAL, NICT and the Tokyo Institute of Technology, the CSJ is world-class in both the quantity and quality of the available data (7.5 million words).</p>
<p>日本語歴史コーパス (CHJ) <i>Corpus of Historical Japanese</i></p>	<p>日本語の歴史を研究するための資料を集めたコーパスです。上代から近代までをカバーする通時コーパスとして構築済みの部分から公開しています。 This corpus collects materials to research the history of the Japanese language. The development of this corpus is ongoing, with a view to producing a diachronic corpus that covers the period from the ancient to the modern times. What is already built is currently available.</p>
<p>国語研日本語ウェブコーパス (NWCJ) <i>NINJAL Web Japanese Corpus</i></p>	<p>3か月間にわたり1億URLをクロールして構築した250億語規模のWebテキストのコーパスです。形態素解析・係り受け解析済みテキストからなります。 This is a 25 billion-word web text corpus by crawling 100 million pages every three months. It was automatically annotated morphological information and dependency structures.</p>
<p>コーパス検索アプリケーション『中納言』 <i>Chunagon</i></p>	<p>国立国語研究所で開発された各種のコーパスを検索することができるWebアプリケーションで、短単位・長単位・文字列の3つの方法によってコーパスに付与された形態論情報を組み合わせた高度な検索を行うことができます。 This is a web concordancer that enables a three-way search of the corpora developed by NINJAL. In Chunagon, short unit word, long unit word, and string are available. Through a combination of morphological information, it is possible to make an advanced search of the corpus.</p>
<p>アイヌ語口承文芸コーパス—音声・グロスつき— <i>A Glossed Audio Corpus of Ainu Folklore</i></p>	<p>木村きみさん（1900-1988、沙流川上流域のペナコリ出身）がアイヌ語で語った物語38編（ウエベケレ（散文説話）28編、カムイユカラ（神話）10編）約10時間分の音声に、日本語と英語による訳とグロスや注解を付けた初めてのアイヌ口承文芸デジタル集成です。 This is the first fully glossed and annotated digital collection of Ainu folktales with translations into Japanese and English. It contains 38 stories (28 uepeker 'prosaic folktales' and 10 kamuy yukar 'divine epics') narrated by Mrs. Kimi Kimura (1900-1988, born in Penakori Village, upper district of the Saru River) with a total recording time of about 10 hours.</p>
<p>多言語母語の日本語学習者横断コーパス (I-JAS) <i>International Corpus of Japanese as a Second Language</i></p>	<p>発話データ、作文データ、発話の音声データを所収している学習者コーパスです。12言語の母語の学習者1,000名および日本語母語話者50名のデータから検索可能です。 This corpus contains oral task data of 1,000 learners and 50 native Japanese speakers with oral sound data. It also contains written data which were voluntary tasks.</p>



コーパス検索アプリケーション『中納言』



国立国語研究所蔵『古今文字讀』

統語・意味解析情報 付き現代日本語コーパス (NPCMJ) The NINJAL Parsed Corpus of Modern Japanese	現代日本語の書き言葉と話し言葉のテキストに対し文の統語・意味解析情報をタグ付けしたコーパスです。簡単にコーパス内のツリー（統語構造付き文）を検索、閲覧、ダウンロードできる Web インターフェースとともに公開しています。 This is a syntactically and semantically annotated corpus of both written and spoken Modern Japanese. There are interfaces available for anyone to search, browse, and download trees easily.
基本動詞ハンドブック Handbook of Basic Japanese Verbs	日本語学習者・日本語教師が基本動詞の理解を深めることができるように、基本動詞の多義的な意味の広がりを図解なども用いて分かりやすく解説したオンラインツールです。例文、コロケーションなどの執筆には、大規模日本語コーパスを積極的に活用し、他のレファレンスには見られない生きた情報を提供しています。 This is an online handbook for teachers (native as well as non-native) and learners of the Japanese language, designed for deepening the systematic understanding of polysemous basic Japanese verbs.
複合動詞レキシコン (国際版) Compound Verb Lexicon	「押し上げる、晴れ渡る」など、日常よく使われる日本語複合動詞（2,700 語以上）に意味や用法の情報を付与した言語研究及び日本語学習用のオンライン辞書です。英語・中国語・韓国語翻訳付き。研究教育目的での元データのダウンロードも可能です。 Comprising over 2,700 verb-verb compound verbs of contemporary Japanese, this online dictionary provides useful information on their linguistic features for both researchers and learners of Japanese. In addition to Japanese representations, it offers English, Chinese, and Korean translations for the semantic definitions and example sentences. The original Excel data is downloadable upon agreement.
「日本の消滅危機言語・ 方言」データベース Database of Endangered Languages/dialects in Japan	奄美・沖縄のことば、八丈島のことばをはじめとする、日本各地の消滅危機言語・方言の単語の発音や自然談話の発音が収録されたデータベースです。文字化テキスト、共通語訳もついています。 This database consists of word pronunciations and natural conversations of the endangered languages/dialects in Japan, such as Amami, Okinawa, and Hachijo. It also includes transcribed texts and their translation into Standard Japanese.
使役交替言語地図 The World Atlas of Transitivity Pairs (WATP)	世界の言語の形態的関連のある有対動詞を収集した地理類型論的なデータベースです。日本語を含む諸言語の有対自他動詞の類型論的な情報を、世界地図およびチャート（表）上で可視化し、有対自他動詞を類型論的な視点から分析できる Web アプリケーションです。 This web application provides typological information on the formal relationship between lexical pairs of transitive and intransitive verbs in selected world languages, including Japanese, in the form of a map and charts.
『日本言語地図』 『方言文法全国地図』 <i>Linguistic Atlas of Japan and Grammar Atlas of Japanese Dialects</i>	『日本言語地図』（全 300 図）『方言文法全国地図』（全 350 図）のデータを Web 上で公開しています。全国の方言の地理的分布を一望することが可能な、方言研究における基礎資料です。 All image data from these two linguistic atlas series, which are compiled and published by NINJAL, can be browsed online.
日本語史研究資料 (国立国語研究所蔵) Collection of the Research Library for Study of the Japanese Language History	国立国語研究所研究図書室蔵書のうち、日本語史資料として著名なものや、歴史コーパスの原材料として利用できるものを選定し、デジタル画像や翻字本文を順次公開しています。 The Research Library owns valuable archives for research into Japanese language history and the development of the historical corpus, digital images of the archives can be browsed online.
米国議会図書館蔵 『源氏物語』 翻字本文・画像 Transcription and Images of <i>The Tale of Genji</i> Manuscript Book at the Library of Congress	アメリカ議会図書館アジア部日本課が所蔵する、『源氏物語』（全 54 冊、LC Control No. : 2008427768）の翻字本文（電子テキスト）および「桐壺」「須磨」「柏木」の原本画像を公開しています。文字列検索や原本画像と翻字本文の対照表示も可能です。 The transcription text files of <i>The Tale of Genji</i> manuscript at the Library of Congress (LC, LC Control No.: 2008427768) are currently accessible to the public. Further, the images of three chapters, Kiritsubo, Suma, and Kashiwagi, can be browsed online.

雑誌『国語学』 全文データベース Full Text Database of <i>Kokugogaku</i>	日本語学会の（旧）機関誌『国語学』全巻の全文テキストデータベースです。誌面の PDF ファイルも公開しています。 The full text of <i>Kokugogaku</i> (the former journal of the Society for Japanese Linguistics) can be searched for online.
日本語研究・日本語教育 文献データベース Bibliographic Database of Japanese Language Research	学術雑誌、論文集等に掲載された日本語関係の論文等のデータベースです。データは定期的に追加され、Web 上で 27 万件以上のデータから文献を検索することが可能です。 This is a database of articles dealing with the Japanese language that have appeared in academic journals and anthologies. New entries are constantly added and the approximately 270,000 articles can be searched for online.
国立国語研究所 学術情報リポジトリ Academic Repository of the National Institute for Japanese Language and Linguistics	国立国語研究所における学術研究・教育活動の成果及び国立国語研究所が所蔵する学術資料を電子的形態で収集・保存し、Web 上で公開しています。 This repository collects and stores outcomes of academic and educational activities at NINJAL, as well as academic materials held by NINJAL in an electronic format, which is accessible on the Internet.
大英図書館所蔵 天草版 『平家物語』『伊曾保物語』 『金句集』画像 Images of the Amakusa edition of <i>Heike monogatari</i> , <i>Isoho monogatari</i> and <i>Kinkushū</i> in the British Library collection	大英図書館提供の天草版『平家物語』『伊曾保物語』『金句集』（「言葉の和らげ」「難語句解」を含む）のカラー画像（JPEG 形式）をパブリックドメインにて Web 上で公開しています。 In collaboration with the British Library, this website makes available in the public domain colour JPEG images of <i>Heike monogatari</i> , <i>Isoho monogatari</i> and <i>Kinkushū</i> and the accompanying glossary and vocabulary. <div>大英図書館所蔵天草版 『平家物語』表紙画像</div> 
語誌情報ポータル Japanese Word History and Frequency	コーパスからの統計情報、古辞書、言語地図、言語記事など日本語の歴史に関係する資料を一度に検索できるシステムです。 This tool allows users to search for statistical information from the corpora, old dictionaries, language maps, language articles, and other materials related to the history of the Japanese language at one time.
オックスフォード・ NINJAL 上代語コーパス Oxford-NINJAL Corpus of Old Japanese	単語情報・統語情報などの包括的なアノテーションを施した上代日本語のフルテキストコーパスです。「万葉集」など上代の全ての和歌のテキストを収録しています。 This is a lemmatized, parsed and comprehensively annotated digital corpus of all texts in Japanese from the Old Japanese period. It contains the full corpus of Old Japanese poetic texts, including the Man'yōshū.
先駆的名論文翻訳シリーズ Pioneering Linguistic Works in Japan	日本語学的・言語学的にパイオニア的価値を持ち、その評価がほぼ確立した日本語論文を選定し、英訳して公開しています。 This site provides the English translated papers which are selected by members of NINJAL as pioneering linguistic works in Japan with an established reputation.



ここで紹介しているもの以外にも、様々な催し物・データベース等の情報をウェブサイトで公開しています。
Please visit our website for further information.



<https://www.ninjal.ac.jp/>

研究図書室

Research Library

日本語研究および日本語に関する研究文献・言語資料を中心に、日本語教育、言語学など、関連分野の文献・資料を収集・所蔵しています。全国で唯一の日本語に関する専門図書館です。

- 開室日時：月曜日～金曜日 9時30分～17時
(土曜日・日曜日・祝日・夏季休業・年末年始・毎月最終金曜日は休室)
- 主なコレクションには、東条操文庫（方言）、大田栄太郎文庫（方言）、保科孝一文庫（言語問題）、見坊豪紀文庫（辞書）、カナモジカイ文庫（文字・表記）、藤村靖文庫（音声科学）、林大文庫（国語学）、奥水実文庫（国語教育）、中村通夫文庫（国語学）などがある。
- 「国立国語研究所 蔵書目録データベース」をWeb検索できる。
- 図書館間相互協力サービス（NACSIS-ILL）により、所属機関の図書館を通して複写物の取り寄せや図書の貸出を受けることができる。

所蔵資料数（2021年4月1日現在）

	図書 Books	雑誌 Journals
日本語 in Japanese	126,446 冊	5,399 種
外国語 in Foreign language	32,294 冊	528 種
計 Total	158,740 冊	5,927 種

※視聴覚資料など 7,646 点を含む



The Research Library of NINJAL collects and stores mainly research materials and linguistic resources concerning Japanese language studies and the Japanese language, as well as related fields such as Japanese language education, linguistics, etc.

This is the only library specialized in the Japanese language and linguistics in Japan.

- Open Monday to Friday
Hours: 9:30 to 17:00
- Closed on Saturdays, Sundays, public holidays, the summer vacation, the New Year holidays, and the last Friday of each month.
- Special Collections
Tojo bunko (dialects), Ota bunko (dialects), Hoshina bunko (language issues), Kenbo bunko (dictionaries), Kanamozikai bunko (characters/notation), Fujimura bunko (phonology), Hayashi bunko (Japanese Linguistics), Koshimizu bunko (pedagogical studies of the Japanese Language), Nakamura bunko (Japanese Linguistics), etc.
- The Online Public Access Catalog (OPAC)
The collections of the Research Library of NINJAL can be searched via the Internet.
- Interlibrary Loan Services
We are members of NACSIS-ILL system of the National Institute of Informatics.



若手研究者支援

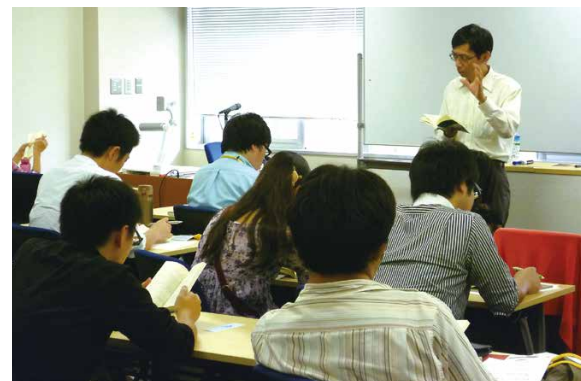
For Young Researchers

連携大学院：一橋大学、東京外国語大学

2005年度から、一橋大学大学院言語社会研究科との連携大学院（日本語教育学位取得プログラム）を実施しています。さらに2016年度からは、東京外国語大学大学院総合国際学研究科との連携大学院を開始しています。その中で、国立国語研究所は主に日本語学研究の分野を担当しています。

NINJAL チュートリアル

NINJAL チュートリアルは、日本語学・言語学・日本語教育研究の諸分野における最新の研究成果や研究方法を、第一線の教授陣によって、大学院生を中心とした若手研究者等に教授する講習会で、若手研究者の育成・サポートを目的としています。大学共同利用機関である国語研の特色を活かしたテーマを積極的に取り上げ、年数回、国内外で実施しています。



特別共同利用研究員・外来研究員制度

国語研では、国内外の大学の要請に応じて、日本語研究・日本語教育研究などの分野を専攻する大学院生を、特別共同利用研究員として受け入れています。国語研の設備・文献等の利用や、国語研の研究者から研究指導を受けることができる制度です。また、他機関の研究者を外来研究員として受け入れる制度もあります。

優れたポストドクターの登用

各種研究プロジェクトの遂行を担う人材として、主に若手のポストドクター（PD）をプロジェクト研究員（プロジェクトPDフェロー）として、積極的に採用し、育成しています。

動画教材：言語学レクチャーシリーズ（試験版）

大学生～大学院生を主な対象として、言語学の基礎を学ぶことができる動画教材シリーズを制作しています。現在、国立国語研究所 YouTube チャンネルで試験版を公開しています。



Graduate School Education

Since 2005, NINJAL and the Graduate School of Language and Society, Hitotsubashi University, have been cooperating in the graduate program in teaching Japanese as a second language. In addition, since 2016, NINJAL has started to participate in the training of graduate students at the Graduate School of Global Studies, Tokyo University of Foreign Studies.

NINJAL Tutorials

The purpose of the NINJAL Tutorials is to foster and support young researchers. This is a part of the Inter-University Research Institute's mission of “cooperation with society, contribution to society, and fostering of young researchers.” A NINJAL Tutorial session is a training session where expert researchers provide instruction in current research methods and results.

Special Joint Research Fellows

NINJAL accepts graduate students as special joint research fellows on request from their universities. Fellows can utilize NINJAL's facilities and materials and receive instruction from NINJAL's staff.

Employment Opportunities for Outstanding Post-Doctoral Researchers

Doctoral degree recipients are hired as researchers (project PD fellows) to assist with NINJAL's collaborative research projects.

Video Lecture Series: Lectures on Linguistics [Trial version]

We have produced a video lecture series entitled ‘Lectures for Linguistics’, which predominantly aims to teach university and graduate students the basics of linguistics. You can watch the trial version of this video on the YouTube channel of NINJAL.

人間文化研究機構

National Institutes for the Humanities (NIHU)

大学共同利用機関法人 人間文化研究機構（略称：人文機構）は、4つの大学共同利用機関法人のうちの1つであり、人間文化研究にかかわる6つの大学共同利用機関で構成されています。それぞれの機関は、人間文化研究の各分野におけるわが国の中核的研究拠点、国際的研究拠点として基盤的研究を深める一方、学問的伝統の枠を超えて相補的に結びつき、国内外の研究機関とも連携して、現代社会における諸課題の解明と解決に挑戦しています。真に豊かな人間生活の実現に向け、人間文化の研究を推進し、新たな価値の創造を目指します。



研究推進・情報発信事業

人文機構は、2016年度に総合人間文化研究推進センターと総合情報発信センターを設置しました。2つのセンターでは、6つの機関をハブとした研究ネットワークを構築して国際共同研究を推進するとともに、国内外への積極的な発信や次代を担う若手研究者の育成に取り組みます。

→人間文化研究機構ウェブサイト
<https://www.nihu.jp/>

NIHU carries out research on the human sciences and aims to create new value systems that will genuinely enrich our lives.

NIHU is one of the four inter-university research institute corporations in Japan. It consists of six inter-university research institutes that specialize in humanities research. Each of the institutes is deeply involved in foundational research in their field as both a domestic and international research center. The six institutes interact in a complementary fashion and carry out research that transcends the frameworks of traditional disciplines. They also cooperate with other research organizations domestically and internationally in their attempt to identify and solve modern day issues.



人文機構本部と6つの大学共同利用機関の所在地
Six Inter-University Research Institutes in NIHU

Research and Communications

In 2016, two new centers, the Center for Transdisciplinary Innovation (CTI) and the Center for Information and Public Relations (CIP) were established to improve governance at NIHU.

The two Centers promote international collaborative research by building a research network around the six institutes. At the same time, the Centers communicate their research globally and are committed to developing next generation scholars.

総合人間文化研究推進センター

6つの機関と国内外の大学等研究機関や地域社会との連携・協力を促進し、人間文化の新たな価値体系の創出に向けて、現代的諸課題の解明に資する組織的共同研究「基幹研究プロジェクト」を推進しています。

◆総合人間文化研究推進センターが推進する基幹研究プロジェクト
機関拠点型
〈歴博〉総合資料学の創成と日本歴史文化に関する研究資源の共同利用基盤構築 〈国文研〉日本語の歴史的典籍の国際共同研究ネットワーク構築計画 〈国語研〉多様な言語資源に基づく総合的日本語研究の開拓 〈日文研〉大衆文化の通時的・国際的研究による新しい日本像の創出 〈地球研〉アジアの多様な自然・文化複合に基づく未来可能社会の創発 〈民博〉人類の文化資源に関するフォーラム型情報ミュージアムの構築
広領域連携型
日本列島における地域社会変貌・災害からの地域文化の再構築 アジアにおける「エコヘルス」研究の新展開 異分野融合による「総合書物学」の構築
ネットワーク型
地域研究推進事業：北東アジア、現代中東、南アジア 日本関連在外資料調査研究・活用事業： ・ヨーロッパにおける19世紀日本関連在外資料調査研究・活用 ・バチカン図書館所蔵マリオ・マレガ収集文書調査研究・保存・活用 ・北米における日本関連在外資料調査研究・活用 ・プロジェクト間連携による研究成果活用

総合情報発信センター

人間文化にかかわる総合的学術研究資源をデジタル化することで、広く国内外の大学や研究者への活用を促進するとともに、社会との双方向的な連携を強化することで、研究成果の社会還元を推進しています。

◆総合情報発信センターの情報・発信事業
研究資源高度連携事業
○nihu INT https://int.nihu.jp 機構内外の情報資源を統合検索する、人間文化研究データベース
情報発信事業
○リポジトリ https://www.nihu.jp/ja/publication/database#repo 国際的に研究成果を発信するため各機関でリポジトリを公開 ○研究者データベース https://nrd.nihu.jp 機構所属の研究者情報を一元的に公開する研究者データベース運用 ○国際リンク集 https://guides.nihu.jp/japan_links 日本文化研究情報への総合的アクセスを支援するためのリンク集を構築し運用 ○NIHU Magazine https://www.nihu.jp/ja/publication/nihu_magazine 機構の最新の研究活動、成果を海外に発信するウェブマガジン
人文機構シンポジウム https://www.nihu.jp/ja/event/symposium
人文機構に蓄積された人間文化にかかわる総合的研究資料や成果を広く社会に伝えるためのシンポジウムを開催
社会連携事業 https://www.nihu.jp/ja/event
産業界や外部機関と連携し、研究成果の社会還元を推進 ○味の素食の文化センターと共催でシンポジウムを収録、配信 「食のサステナビリティ〜未来につなぐ食のあり方を考える〜」 ○大手町アカデミアと連携し、特別講座を開催 ○人文知応援フォーラムとの共催事業として、人文知の普及・推進のために大会を開催

Center for Transdisciplinary Innovation (CTI)

CTI strengthens mutual cooperation between the six institutes and leads NIHU's Transdisciplinary Projects that collaborate with universities and research institutions in Japan and overseas.

◆NIHU Transdisciplinary Project
Institute-based Projects
REKIHAKU: Constructing Integrated Studies of Cultural and Research Resources, and Renovating Sharing Infrastructures of Research Resources in Japanese History and Culture NIJL: Project to Build an International Collaborative Research Network for Pre-modern Japanese Texts NINJAL: A New Integration of Japanese Language Studies based on Diverse Language Resources NICHIBUNKEN: Historical and International Research into Popular Culture to Pursue New Images of Japan RIHN: Transformation towards Sustainable Futures in Complex Human-nature Systems in Asia MINPAKU: Info-forum Museum for Cultural Resources of the World
Multidisciplinary Collaborative Projects
Change of Local Communities and Reconstruction of Community Cultures after Disasters in Japanese Archipelago Rethinking Eco-health in Asia Development of a Field of Comprehensive Bibliographical Studies from an Interdisciplinary Perspective
Network-based Projects
NIHU Area Studies: Northeast Asia, Modern Middle East, South Asia Japan-related Documents and Artifacts Held Overseas: NIHU International Collaborative Research and Utilization ・Insights into Japan-related Overseas Artifacts and Documents of the 19th Century in Europe through Research and Use ・Research, Conservation and Utilization of the Marega Collection Preserved in the Vatican Library ・Survey, Study and Use of the Japan-related Documents and Artifacts in North America ・Coordination between Projects to Make Effective Use of Research Results

Center for Information and Public Relations (CIP)

CIP consolidates data related to human cultures by gathering information and research results from researchers affiliated with NIHU, and important documents and materials from the archives of the six institutes. The materials are made available to the public.

◆Public Information Activities
Advanced Collaboration Systems
○nihu INT Comprehensive search engine for databases operated by the six NIHU institutes as well as other organizations.
Research Resource Databases and Publications
○NIHU Repository Cloud-based NIHU repository giving users comprehensive access to research papers from the six NIHU institutes. ○Researcher's Profile https://nrd.nihu.jp/search?m=home&l=en Comprehensive database containing information on researchers throughout NIHU. ○Portal site for Japanese Studies https://guides.nihu.jp/japan_links English Resource Guide for Japanese Studies and Humanities in Japan. ○NIHU Magazine https://www.nihu.jp/en/publication/nihu_magazine A bilingual (Japanese and English-language) publication that covers topics such as the latest research trends, results and activities at NIHU.
NIHU Symposiums
NIHU organizes symposiums for the general public in order to share the comprehensive human culture related research resources and results it has accumulated.
Industry-Academia Collaborations
NIHU collaborates with industry and other partners to give back its fruits of research to society. ○Joint symposium with Ajinomoto Foundation for Dietary Culture -"Food sustainability: Exploring the nature of diet geared to the future" (recorded) ○Joint lecture with Otemachi Academia ○Joint symposium with the Japan Forum for the Cultivation of Insight from the Humanities

歴史文化資料保全の大学・共同利用機関ネットワーク事業

機構（主導機関：歴博）、東北大学、神戸大学を中核として、全国各地の主に大学を中心に活動する「資料ネット」との連携構築を通じて、資料調査とデータ記録化、広域的相互支援体制の確立、資料保存研究等の歴史文化資料保全事業を推進します。さらに資料を活用した研究や教育プログラム開発、国内外に向けた情報発信を通じて、地域社会における歴史文化の継承と創成を目指します。

社会連携

地域社会や産業界などと連携し、人間文化研究成果の社会還元を推進しています。

- 大手町アカデミア（一般社団法人 読売調査研究機構）において、人文機構の研究者を講師とする特別講座を開催：オンライン無料特別講座 連続講座：持続可能な「自然・社会・人間」の関係性を考察する（1）「近世江戸は災害都市だった！ー連続複合災害について考えるー」（2020年12月16日開催）
- 公益財団法人味の素の文化センターとの共催シンポジウムを開催：「食のサステナビリティー未来につなぐ食のあり方を考えるー」（2020年11月24日オンライン公開）
- 人文知応援フォーラム（<http://jinbunchi.jp/>）との共催事業として、人文知の普及・推進のために大会を開催：第1回人文知応援大会「コロナという災厄に立ち向かう人文知」（2021年2月27日開催）



公益財団法人味の素の文化センターとの共催シンポジウム
（写真：人間文化研究機構公式 YouTube チャンネル
<https://www.youtube.com/c/NihuiJP>）

人文知コミュニケーター

展示など多様な発信媒体、機会を活用して人間文化研究の成果をわかりやすく社会に伝えるとともに、研究に対する社会からの要望、反響を吸上げ、研究現場に還元するスキルを有した研究者として、「人文知コミュニケーター」の組織的育成事業を実施しています。研究者と社会を「つなぐ人」として、社会連携や共創を推進し、人文学の振興、発展に貢献します。

Inter-University Research Institute Network Project to Preserve and Succeed Historical and Cultural Resources

We promote document survey and data recording, the establishment of a wide support system, historical and cultural materials conservation projects that preserve materials and study preservation methodologies. Furthermore, we aim to inherit and build historical cultures within local communities by making use of materials, developing educational programs, and disseminating information in Japan and overseas. This program is run by NIHU (lead organization, Rekihaku), Tohoku University, Kobe University at the core, and in cooperation with “Shiryo Net,” a university based research activity to preserve old historical documents.

Industry-Academia Collaborations

We collaborate with industry and other partners to give back the fruits of research to society. In the 2019 academic year, we jointly organized lectures with YO-MIURI ONLINE and CHUOKORON-SHINSHA Inc.

Liberal Arts Communicator Training Program

In the 2017 academic year, we have started a training program for humanities researchers that fosters their skills to communicate humanities research to a lay audience and become specialists that will be able to incorporate and address societal needs in their research. Our liberal arts communicators will utilize various resources and outlets to bridge between academia and society. Through this program we hope to develop talented researchers who will contribute to the advancement of humanities, foster industry-academia relations and raise the visibility of our research activities.

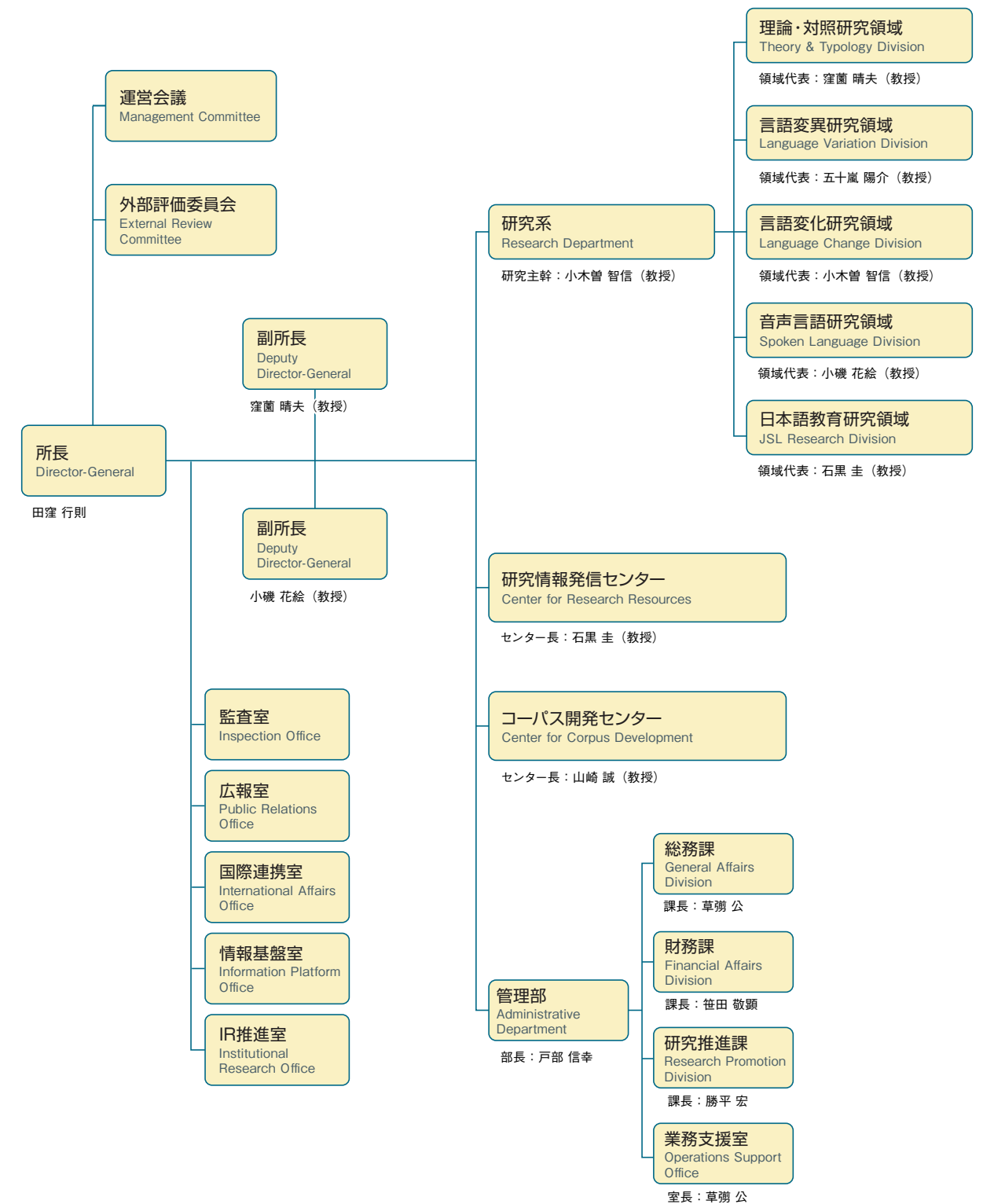


大学共同利用機関シンポジウム 2020 おいて、
来場者と交流する人文知コミュニケーター

組織図

2021.4.1 現在

Organizational Chart



研究教育職員・特任研究員

Faculty Members

2021.4.1 現在

< 所長 >

田窪 行則 教授
理論言語学, 韓国語, 琉球諸語, 危機言語

< 研究系 >

理論・対照研究領域

窪蘭 晴夫 領域代表 / 教授
言語学, 日本語学, 音声学, 音韻論, 危機方言

プラシャント・パルデシ 教授
言語学, 言語類型論, 対照言語学

松本 曜 教授
言語学, 意味論, 英語学, 日本語学

窪田 悠介 准教授
言語学, 統語論, 意味論

言語変異研究領域

五十嵐 陽介 領域代表 / 教授
音声学, 言語学

朝日 祥之 准教授
社会言語学, 言語学, 日本語学

井上 文子 准教授
言語学, 日本語学, 方言学, 社会言語学

山田 真寛 准教授
言語学, 形式意味論, 言語復興

木部 暢子 特任教授
日本語学, 方言学, 音声学, 音韻論

青井 隼人 特任助教
琉球語学, 音声学, 音韻論

籠宮 隆之 特任助教
音声科学

中川 奈津子 特任助教
コーパス言語学, ドキュメンテーションと保存

言語変化研究領域

小木曾 智信 領域代表 / 教授
日本語学, 自然言語処理

大西 拓一郎 教授
言語学, 日本語学

高田 智和 教授
日本語学, 国語学, 文献学, 文字・表記, 漢字情報処理

山崎 誠 教授
計量日本語学, 語彙論, コーパス, シソーラス

横山 詔一 教授
認知科学, 心理統計, 日本語学

新野 直哉 准教授
言語学, 日本語学

Director-General

TAKUBO Yukinori Professor
Theoretical Linguistics, Korean, Ryukyuan, Endangered Languages

Research Department

Theory & Typology Division

KUBOZONO Haruo Division Head/Professor
Linguistics, Japanese Linguistics, Phonetics, Phonology, Endangered Dialects

Prashant PARDESHI Professor
Linguistics, Linguistic Typology, Contrastive Linguistics

MATSUMOTO Yo Professor
Linguistics, Semantics, English Linguistics, Japanese Linguistics

KUBOTA Yusuke Associate Professor
Linguistics, Syntax, Semantics

Language Variation Division

IGARASHI Yosuke Division Head/Professor
Phonetics, Linguistics

ASAHI Yoshiyuki Associate Professor
Sociolinguistics, Linguistics, Japanese Linguistics

INOUE Fumiko Associate Professor
Linguistics, Japanese Linguistics, Dialectology, Sociolinguistics

YAMADA Masahiro Associate Professor
Linguistics, Formal Semantics, Language Revitalization

KIBE Nobuko Project Professor
Japanese Linguistics, Dialectology, Phonetics, Phonology

AOI Hayato Project Assistant Professor
Ryukyuan Linguistics, Phonetics, Phonology

KAGOMIYA Takayuki Project Assistant Professor
Speech Science

NAKAGAWA Natsuko Project Assistant Professor
Corpus linguistics, Language Documentation and Conservation

Language Change Division

OGISO Toshinobu Division Head/Professor
Japanese Linguistics, Natural Language Processing

ONISHI Takuichiro Professor
Linguistics, Japanese Linguistics

TAKADA Tomokazu Professor
Japanese Linguistics, Philology, Writing System, Kanji Processing

YAMAZAKI Makoto Professor
Quantitative Study of Japanese, Lexicology, Corpus, Thesaurus

YOKOYAMA Shoichi Professor
Cognitive Science, Psychometrics, Japanese Linguistics

NIINO Naoya Associate Professor
Linguistics, Japanese Linguistics

音声言語研究領域

小磯 花絵 領域代表 / 教授
コーパス言語学, 談話分析, 認知科学

前川 喜久雄 教授
音声学, 言語資源

柏野 和佳子 准教授
日本語学

山口 昌也 准教授
知能情報学, 科学教育・教育工学

日本語教育研究領域

石黒 圭 領域代表 / 教授
日本語学, 日本語教育学

宇佐美 まゆみ 教授
言語社会心理学, 談話研究, 日本語教育学

野山 広 准教授
日本語教育学, 社会言語学, 多文化・異文化間教育

福永 由佳 准教授
日本語教育学, 社会言語学, 複数言語使用

岩崎 拓也 特任助教
日本語学, 日本語教育学, コーパス言語学

< コーパス開発センター >

浅原 正幸 教授
自然言語処理

石本 祐一 特任助教
音響音声学, 音声工学

岡 照晃 特任助教
自然言語処理

客員教員

Invited Scholars

2021.4.1 現在

< 客員教授 >

岸本 秀樹 神戸大学教授
[理論・対照研究領域]

長田 俊樹 総合地球環境学研究所名誉教授
[言語変異研究領域]

橋本 行洋 花園大学教授
[言語変化研究領域]

丸山 岳彦 専修大学教授
[音声言語研究領域]

< 客員准教授 >

アラステア・バトラー 弘前大学准教授
[理論・対照研究領域]

アンナ・ブガエワ 東京理科大学准教授
[言語変異研究領域]

Spoken Language Division

KOISO Hanae Division Head/ Professor
Corpus Linguistics, Discourse Analysis, Cognitive Science

MAEKAWA Kikuo Professor
Phonetics, Corpus Studies

KASHINO Wakako Associate Professor
Japanese Linguistics

YAMAGUCHI Masaya Associate Professor
Intelligence Information Science, Science Education/Educational Technology

JSL Research Division

ISHIGURO Kei Division Head/Professor
Japanese Linguistics, Japanese as a Second/Foreign Language

USAMI Mayumi Professor
Social Psychology of Language, Discourse Studies, Japanese Language Education

NOYAMA Hiroshi Associate Professor
Japanese Language Education (JSL/JFL/JHL), Sociolinguistics, Multi and Inter-Cultural Education

FUKUNAGA Yuka Associate Professor
Japanese as a Second Language, Sociolinguistics, Multilingualism

IWASAKI Takuya Project Assistant Professor
Japanese Linguistics, Japanese as a Second/Foreign Language, Corpus Linguistics

Center for Corpus Development

ASAHARA Masayuki Professor
Natural Language Processing

ISHIMOTO Yuichi Project Assistant Professor
Acoustic Phonetics, Speech Technology

OKA Teruaki Project Assistant Professor
Natural Language Processing

Invited Professors

KISHIMOTO Hideki
[Theory & Typology Division]

OSADA Toshiaki
[Language Variation Division]

HASHIMOTO Yukihiko
[Language Change Division]

MARUYAMA Takehiko
[Spoken Language Division]

Invited Associate Professors

Alastair J. BUTLER
[Theory & Typology Division]

Anna BUGAEVA
[Language Variation Division]

職員数

Number of Staff

2021.4.1 現在

所長 Director-General	教授 Professors	准教授 Associate Professors	助教 Assistant Professors	小計 Subtotal	事務・技術職員 Administrative/ Technical Staff	合計 Total
1	15	9	6	31	20	51

※非常勤職員を除く。 These figures exclude adjunct staff.

外来研究員の受入

Hosting of Visiting Researchers

2020.4 – 2021.3

機関名／プログラム名 Institutions/programs		計 Total	国及び地域 Countries and regions
日本学術振興会 Japan Society for the Promotion of Science (JSPS)	特別研究員 JSPS Research Fellowships for Young Scientists	2	日本 Japan
博報堂教育財団 Hakuhodo Foundation	日本研究フェローシップ Japanese Research Fellowship	1	中国 China
その他（各大学、私費等） Others		1	日本 Japan

特別共同利用研究員の受入

Hosting of Special Joint Research Fellows

2020.4 – 2021.3

国及び地域 Countries and regions	計 Total
ロシア, アメリカ Russia, U.S.A.	3

※外来研究員、特別共同利用研究員制度については p.43 を参照

運営会議

Management Committee

2019.10.1 – 2021.9.30

外部委員

伊東 祐郎

国際教養大学専門職大学院教授

上野 善道

東京大学名誉教授

呉人 恵

富山大学人文学部教授

近藤 泰弘

青山学院大学文学部教授

樋口 知之

中央大学 AI・データサイエンスセンター所長 /
理工学部ビジネスデータサイエンス学科教授

福井 直樹

上智大学大学院言語科学研究科教授 /
国際言語情報研究所 所長

益岡 隆志

関西外国語大学外国語学部教授

馬塚 れい子

理化学研究所脳神経科学研究センター チームリーダー

External Members

ITO Sukero

Professor, Graduate School of Global Communication and Language,
Akita International University

UWANO Zendo

Professor Emeritus, The University of Tokyo

KUREBITO Megumi

Professor, Faculty of Humanities, University of Toyama

KONDO Yasuhiro

Professor, College of Literature, Aoyama Gakuin University

HIGUCHI Tomoyuki

Director, AI and Data Science Center, Chuo University/Professor,
Department of Data Science for Business Innovation,
Faculty of Science and Engineering, Chuo University

FUKUI Naoki

Professor, Graduate School of Language and Linguistics, Sophia University
Director, Sophia Linguistic Institute for International Communication

MASUOKA Takashi

Professor, Faculty of Foreign Languages, Kansai Gaidai University

MAZUKA Reiko

Laboratory Head, RIKEN Center for Brain Science

内部委員

窪菌 晴夫

副所長 / 教授

小磯 花絵

(2021.4.1 ~)

副所長 / 教授

小木曾 智信

研究主幹 / 教授

石黒 圭

研究情報発信センター長 / 教授

山崎 誠

コーパス開発センター長 / 教授

横山 詔一

(2021.4.1 ~)

広報室長 / 教授

Internal Members

KUBOZONO Haruo

Deputy Director-General, Professor

KOISO Hanae

Deputy Director-General, Professor

OGISO Toshinobu

Director of Research Department, Professor

ISHIGURO Kei

Director of Center for Research Resources, Professor

YAMAZAKI Makoto

Director of Center for Corpus Development, Professor

YOKOYAMA Shoichi

Head of Public Relations Office, Professor

外部評価委員会

External Review Committee

2020.10.1 – 2022.9.30

上山 あゆみ

九州大学文学部教授

沖 裕子

信州大学名誉教授

小野 正弘

明治大学文学部教授

片桐 恭弘

公立はこだて未来大学学長

坂原 茂

東京大学名誉教授

砂川 裕一

群馬大学名誉教授

橋田 浩一

東京大学大学院情報理工学系研究科教授

森山 卓郎

早稲田大学文学学術院教授

UEYAMA Ayumi

Professor, School of Letters, Kyushu University

OKI Hiroko

Professor Emeritus, Shinshu University

ONO Masahiro

Professor, School of Arts and Letters, Meiji University

KATAGIRI Yasuhiro

President, Future University Hakodate

SAKAHARA Shigeru

Professor Emeritus, University of Tokyo

SUNAKAWA Yuichi

Professor Emeritus, Gunma University

HASIDA Koiti

Professor, Graduate School of Information Science and Technology,
The University of Tokyo

MORIYAMA Takuro

Professor, Faculty of Letters, Arts and Sciences, Waseda University

沿革	History
1948 (昭和23) 年12月 12 月 20 日, 国立国語研究所設置法公布施行(昭和 23 年法律第 254 号) 研究所庁舎として聖徳記念絵画館（東京都新宿区）の一部を借用	December 1948 On December 20, the law for the establishment of the National Language Research Institute took effect. The Meiji Memorial Picture Gallery loaned a part of its building to the Institute.
1954 (昭和29) 年10月 千代田区神田一ツ橋の一橋大学所有の建物を借用し, 移転	January 1954 The Institute was transferred to a building loaned by Hitotsubashi University at Kanda, Chiyoda Ward.
1962 (昭和37) 年4月 北区西が丘に移転	April 1962 The Institute was transferred to Nishigaoka, Kita Ward.
1968 (昭和43) 年6月 文化庁設置とともに, 国立国語研究所は文化庁附属機関となる	June 1968 With the establishment of the Agency for Cultural Affairs, the Institute became an affiliated organization of the Agency.
1999 (平成11) 年12月 独立行政法人国立国語研究所法公布（平成 11 年法律第 171 号)	December 1999 The law for the Independent Administrative Agency “National Institute for Japanese Language” was promulgated.
2001 (平成13) 年4月 独立行政法人国立国語研究所発足 管理部及び 3 研究部門	April 2001 The Independent Administrative Agency “National Institute for Japanese Language” was established with an administrative department and three research departments.
2005 (平成17) 年2月 立川市緑町に移転	February 2005 The Institute was transferred to Midori-cho, Tachikawa City.
2009 (平成21) 年3月 独立行政法人に係る改革を推進するための文部科学省関係法律の整備等に関する法律成立	March 2009 A law was enacted for developing MEXT-related laws in order to promote the reform of independent administrative agencies.
2009 (平成21) 年10月 大学共同利用機関法人人間文化研究機構国立国語研究所発足 管理部及び 4 研究系・3 センター	October 2009 The Inter-University Research Institute Corporation, National Institutes for the Humanities “National Institute for Japanese Language and Linguistics” was started with an administrative department, and four research departments and three centers.
2016 (平成28年) 4月 第 3 期中期目標・中期計画期間の開始に伴う体制整備 管理部及び研究系（5 研究領域）・2 センター	April 2016 Along with the start of the period of the Third Medium-Term Goals and the Medium-Term Plan, the re-organization of the Institute was carried out (administrative department, research department comprised of five divisions, and two centers).

歴代所長		Directors-General	
初 代	西尾 実 1949年1月31日～1960年1月22日	1st.	NISHIO Minoru 1949.1.31－1960.1.22
第 2 代	岩淵 悦太郎 1960年1月22日～1976年1月16日	2nd.	IWABUCHI Etsutaro 1960.1.22－1976.1.16
第 3 代	林 大 1976年1月16日～1982年4月1日	3rd.	HAYASHI Oki 1976.1.16－1982.4.1
第 4 代	野元 菊雄 1982年4月1日～1990年3月31日	4th.	NOMOTO Kikuo 1982.4.1－1990.3.31
第 5 代	水谷 修 1990年4月1日～1998年3月31日	5th.	MIZUTANI Osamu 1990.4.1－1998.3.31
第 6 代	甲斐 睦朗 1998年4月1日～2005年3月31日	6th.	KAI Mutsuro 1998.4.1－2005.3.31
第 7 代	杉戸 清樹 2005年4月1日～2009年9月30日	7th.	SUGITO Seiju 2005.4.1－2009.9.30
第 8 代	影山 太郎 2009年10月1日～2017年9月30日	8th.	KAGEYAMA Taro 2009.10.1－2017.9.30
第 9 代	田窪 行則 2017年10月1日～	9th.	TAKUBO Yukinori 2017.10.1－

名誉教授（称号授与年）		Professors Emeritus	
2021.4.1 現在			
角田 太作（2012）	TSUNODA Tasaku	影山 太郎（2017）	KAGEYAMA Taro
ジョン・ホイットマン（2015）	John B. WHITMAN	相澤 正夫（2019）	AIZAWA Masao
迫田 久美子（2016）	SAKODA Kumiko	木部 暢子（2021）	KIBE Nobuko
ティモシー・バンス（2017）	Timothy J. VANCE	野田 尚史（2021）	NODA Hisashi

予算		Budget	
2021 単位：千円 (Unit: thousand yen)			
収入 Revenue			
運営費交付金 Management Expenses Grants	1,076,569		
自己収入 Direct revenue	1,487		
合計 Total	1,078,056		

外部資金		External Funds	
2021 単位：千円 (Unit: thousand yen)			
科学研究費助成事業（学術研究助成基金助成金 / 科学研究費補助金） Grants-in-Aid for Scientific Research	162,380	交付件数 52 件 Number of grants	
その他の外部資金（2020） Others	1,260	—	

科学研究費補助金

Grants-in-Aid for Scientific Research

2021 年度採択課題

for 2021 fiscal year

研究種目	氏名		研究課題名	研究期間
基盤研究 (A)	浅原正幸	教授	日本語歴史コーパスに対する統語・意味情報アノテーション	2017-2021
基盤研究 (A)	宇佐美まゆみ	教授	語用論的分析のための日本語 1000 人自然会話コーパスの構築とその多角的研究	2018-2021
基盤研究 (A)	小木曾智信	教授	昭和・平成書き言葉コーパスによる近現代日本語の実証的研究	2019-2022
基盤研究 (A)	木部暢子	特任教授	日本語諸方言コーパスによる方言音調の比較類型論的研究	2021-2024
基盤研究 (A)	石黒圭	教授	海外縦断作文コーパスの構築に基づく文章産出能力の発達過程の実証的研究	2021-2025
基盤研究 (A)	窪田晴夫	教授	消滅危機方言のブロンディーに関する実証的・理論的研究と音声データベースの構築	2019-2023
基盤研究 (A)	野山広	准教授	基礎教育を保障する社会の基盤となる日本語リテラシー調査の開発に向けた学際的研究	2019-2023
基盤研究 (B)	田窪行則	所長	時空間マッピングの認知的基盤に関する理論的・実験的研究	2021-2024
基盤研究 (B)	松本曜	教授	空間移動と状態変化の表現の並行性に関する統一的通言語的研究	2019-2022
基盤研究 (B)	山田真寛	准教授	琉球沖永良部語を中心とした地域言語コミュニティ参加型の消滅危機言語復興研究	2020-2023
基盤研究 (B)	前川喜久雄	教授	リアルタイム MRI 動画による日本語調音運動データベースの構築と公開	2020-2023
基盤研究 (B)	小磯花絵	教授	多様な場面の日常会話データに基づく子どものコミュニケーション行動の解明	2020-2022
基盤研究 (B) (特設分野研究)	小磯花絵	教授	地域社会の共在的記録に基づくコミュニケーションと記憶の活性化	2018-2021
基盤研究 (C)	朝日祥之	准教授	北海道北見市常呂町岐阜方言の方言敬語に関する調査研究	2019-2021
基盤研究 (C)	五十嵐陽介	教授	日琉祖語の再建を目的とした同源性タグ・意味タグ付き語彙データベースの構築	2021-2023
基盤研究 (C)	近藤明日子	非常勤研究員	拡張した近代語コーパスを使用した口語体実用文の成立過程の計量的研究	2021-2023
基盤研究 (C)	西内沙恵	非常勤研究員	多義語に対するプロトタイプ義の量的分析—クラウドソーシングによる大規模調査—	2019-2021
基盤研究 (C)	飛田良文	名誉所員	明治・大正・昭和の文学作品における外来語の分析	2021-2023
基盤研究 (C)	山崎誠	教授	シソーラスの整備・拡張のための分類基準の作成と活用	2019-2021
基盤研究 (C)	鍾水兼貴	非常勤研究員	首都圏における言語資料の高密度収集と言語動態分析	2019-2021
基盤研究 (C)	籠宮隆之	特任助教	韻律ラベルを付与した補聴システム装用者の発話データベースの構築	2020-2023
基盤研究 (C)	大島一	非常勤研究員	複数性の本質を求めて：統一的な枠組みで捉えた日本語諸方言における「ら」の意味用法	2020-2022
基盤研究 (C)	松崎安子	PD フェロー	中古・中世のコローケーションに関する研究—生活語を中心として—	2020-2022
基盤研究 (C)	柏野和佳子	准教授	コーパス分析による書き言葉的「硬・軟」度と話し言葉的「硬・軟」度の語への付与	2020-2022
基盤研究 (C)	横山詔一	教授	難解な感染症関連用語の言い換えや説明の案出と理解促進効果の検証	2021-2023

研究種目	氏名		研究課題名	研究期間
基盤研究 (C)	窪田悠介	准教授	ハイブリッド CG パーザの開発	2021-2023
基盤研究 (C)	山口昌也	准教授	多段階の振り返りに対応した協同型教育活動支援システムに関する研究	2020-2022
基盤研究 (C)	福永由佳	准教授	言語レパートリーの構造と形成に関する研究	2020-2022
基盤研究 (C)	田中弥生	非常勤研究員	修辞機能と脱文脈化の観点からの日常談話テキスト分析	2019-2021
挑戦的研究 (開拓)	小木曾智信	教授	日本語コーパスに対する情報付与を核としたオープンサイエンス推進環境の構築	2019-2021
挑戦的研究 (開拓)	大西拓一郎	教授	古辞書・古典籍データへの地理情報付与による人文学の横断的展開	2020-2025
挑戦的研究 (萌芽)	高田智和	教授	時代差・地域差・分野差を集積した漢字字形情報通覧基盤の構築研究	2020-2022
若手研究	岩崎拓也	特任助教	定住外国人を対象にした見やすわかりやすい表記方法の解明	2021-2024
若手研究	井戸美里	PD フェロー	日本語とりたて詞の複合における否定呼応現象の統語と意味	2018-2022
若手研究	大村舞	非常勤研究員	日常対話コーパスにおける述語項構造アノテーションの作成と分析	2019-2022
若手研究	岡照晃	特任助教	アクセント情報付き大規模単語データベースの構築	2019-2022
若手研究	片山久留美	非常勤研究員	コーパスを用いた近世読本のルビと漢字表記の研究	2019-2022
若手研究	川端良子	非常勤研究員	多様な場面における参照の相互認識達成のための方略の研究	2019-2021
若手研究	佐藤久美子	非常勤研究員	日本語諸方言におけるイントネーションの対照研究	2018-2023
若手研究	鈴木彩香	PD フェロー	属性叙述を含めた包括的なテンス・アスペクト体系の解明	2019-2023
若手研究	セリック・ケナン	非常勤研究員	南琉球宮古語の語彙体系の多様性を探る：通方言的な音声付の語彙データベースの構築	2019-2022
若手研究	服部紀子	非常勤研究員	蘭語学・英語学における文法用語の基礎的研究	2019-2021
若手研究	宮崎早季	非常勤研究員	ハワイ日系人の戦時抑留体験をめぐる記憶のポリティクス	2019-2021
若手研究	八木下孝雄	非常勤研究員	明治期英語教科書の翻訳本データベース化による欧文の直訳的な表現の研究	2019-2022
若手研究	臼田泰如	非常勤研究員	日常会話コーパスを用いた「課題」に基づく会話の分析：定量・定性の両面から	2020-2022
新学術領域研究 (継続課題・公募研究)	中川奈津子	特任助教	日琉語族の語順の変異とその相関変数の解明	2021-2022
新学術領域研究 (継続課題・公募研究)	セリック・ケナン	非常勤研究員	南琉球諸語を対象とした言語変化モデルの構築と系統樹への応用	2021-2022
国際共同研究加速基金 (国際共同研究強化 (B))	迫田久美子	名誉教授	日本語学習者コーパスによる教育と研究のグローバルネットワークの構築	2019-2022
研究活動スタート支援	守本真帆	PD フェロー	母語にない調音動作の習得過程：磁気センサシステムを用いた流音の研究	2020-2021
研究成果公開促進費 (学術図書)	鈴木彩香	PD フェロー	属性叙述と総称性	2021-2021
研究成果公開促進費 (学術図書)	本多由美子	非常勤研究員	二字漢語の透明性と日本語教育への応用	2021-2021
奨励研究	井上雄介	特任専門職員	学術の推進に寄与する評価は可能か：研究評価のありかたと指標に求められる条件の解明	2021-2021

※ 2021 年 4 月 1 日現在

共同研究員数

Number of Project Collaborators Enrolled

2021.4.1 現在

計 Total	所属機関の内訳 Breakdown of organizations to which Project Collaborators belong			
587	国立大学 National universities 194	公立大学 Public universities 20	私立大学 Private universities 178	公的機関 Public institutions 29
	民間機関 Private institutions 13	外国機関 Foreign organizations 104	左記以外 Others 49	

学術交流協定等締結先（国内）

Academic Agreements with Institutes in Japan

2021.4.1 現在

相手先機関名 Name of the institutes	
一橋大学 Hitotsubashi University	琉球大学島嶼地域科学研究所 Research Institute for Islands and Sustainability, University of the Ryukyus
情報・システム研究機構統計数理研究所 The Institute of Statistical Mathematics, Research Organization of Information and Systems	宮崎県臼杵郡椎葉村 Shiiba Village, Miyazaki Prefecture
実践女子大学文学部文芸資料研究所 Bungei Material Laboratory, Jissen Women's Educational Institute	鹿児島県大島郡知名町 China Town, Kagoshima Prefecture
東京外国語大学大学院国際日本学研究院 Institute for Japan Studies, Tokyo University of Foreign Studies	鹿児島県大島郡和泊町 Wadomari Town, Kagoshima Prefecture
国際交流基金日本語国際センター The Japan Foundation Japanese-Language Institute, Urawa	神戸大学大学院人文学研究科 Graduate School of Humanities, Kobe University
東京外国語大学アジア・アフリカ言語文化研究所 Research Institute for Languages and Cultures of Asia and Africa, Tokyo University of Foreign Studies	鹿児島県薩摩川内市 Satsumasendai City, Kagoshima Prefecture
弘前大学人文社会科学部 Hirosaki University Faculty of Humanities and Social Sciences	株式会社小学館出版局 Shogakukan Inc.

※海外機関については p.32 を参照

施設

The Facility

敷地面積 Facility site area	建物面積（延べ床面積） Building area	規模 Building layout
23,980㎡	14,523㎡	地上 4 階／地下 1 階 Four stories above ground/one underground story

交通案内

Access



■多摩モノレール

「立川北駅」乗車（約3分）
「高松駅」下車 徒歩7分

■立川バス

立川駅北口バスのりば2番から乗車（約5分）
「自治大学校・国立国語研究所」下車すぐ

■「JR立川駅」より 徒歩20分

＜「JR立川駅」まで＞
JR中央線特別快速 「JR東京駅」から約40分
「JR新宿駅」から約25分
JR中央線快速 「JR東京駅」から約55分
「JR新宿駅」から約40分

■By Monorail

Short walk from Takamatsu Station, the next stop from Tachikawa-kita.

■By Bus

Take any bus from Stop #2 in the Bus Depot located outside the North Exit of JR Tachikawa Station. Get off at the 4th stop, “Jichidaigakko/Kokuritsu Kokugo Kenkyujo”

■On Foot 20-minute walk from Tachikawa Station

＜Tachikawa Station on JR Chuo Line＞
From Tokyo or Shinjuku Station, “Rapid” or “Special Rapid” trains are strongly recommended.
Special Rapid：approx. 40 mins. from Tokyo / approx. 25 mins. from Shinjuku
Rapid：approx. 55 mins. from Tokyo / approx. 40 mins. from Shinjuku

Website

各種催し物・データベースの最新情報など，幅広いコンテンツを公開しています。
For the latest information and research results, visit our website.



<https://www.ninjal.ac.jp/>



国立国語研究所 要覧 2021/2022

発行：2021 年 5 月
編集・発行：大学共同利用機関法人 人間文化研究機構 国立国語研究所
© 2021 National Institute for Japanese Language and Linguistics

〒190-8561 東京都立川市緑町 10-2
TEL：0570-08-8595 FAX：042-540-4333
<https://www.ninjal.ac.jp/>

