

国立国語研究所学術情報リポジトリ

語彙調査：現代新聞用語の一例

メタデータ	言語: Japanese 出版者: 公開日: 2019-10-23 キーワード (Ja): キーワード (En): 作成者: 国立国語研究所, The National Language Research Institute メールアドレス: 所属:
URL	https://doi.org/10.15084/00002262

国立国語研究所資料集 2

語彙調査

—現代新聞用語の一例—

国立国語研究所

1952

国立国語研究所資料集 2

語彙調査

— 現代新聞用語の一例 —

国立国語研究所

1952

刊行の言葉

国立国語研究所は、国語の合理化の確実な基礎を築くために、基本語彙を選定し、現代標準語辞典を編修することを目標の一つとしている。このため、第1部第2研究室では、書き言葉を中心として語彙調査を行っているが、その準備的作業としての新聞語彙の調査がまとまった。ここに「国立国語研究所資料集」の第2冊として刊行する。

この仕事は、主として所員林大と所員齋賀秀夫の担当したものである。

1952年2月15日

国立国語研究所長 西 尾 実

はじめに

言語表現にとって單語は、もっとも本能的なものと言えるであろう。それでは現代語にどのような單語が用いられているか、現代語の語彙はどのようなものかという、それに完全に答えるようなものは全く無いと言ってよい。現在の新聞や雑誌に普通に現われる單語であって国語辞書中に見出すことの出来ないものを挙げるとしたら、それは易々たることであろう。

もちろん、現代語に用いられる單語のすべてを盡すことは決して容易ではない。毎日毎日生まれ出る新語まで数え立てたら、單語の数は恐らくは大変なものであろう。その数多い單語の中には、われわれの生活にとっては必要欠くことの出来ないものもあれば、さほどでないものもある。もし、現代語に用いられるあらゆる單語をもれなく採集して、しかも、われわれの生活上の重要度に応じて、それらを序列することが出来たら、われわれの言語生活の上で非常に役立つに違いない。

われわれは、現代語に行われる單語について基本性を明かにしようと努めている。すなわち基本語彙の選定が予定される。そうして、方言語彙その他の調査と相まって一々の單語の標準性を明かにし、その成果は將來、標準語辞典という形で現わしたいと考えている。

このような語彙調査は、しかし、語彙調査の方法論が確立せず語彙論的研究の充分進んでいない現段階では、いろいろの難関が横たわっている。われわれとしては、その難関の一つ一つを切り抜けて行かなければならない。そのための試みとして行ったのが、この新聞語彙の調査である。

新聞語彙の調査と言っても、現代の新聞にどんな語彙が行われているかを明かにすることが目的ではない。現代語の語彙調査を大じかきに展開し、語彙論的研究を進める土台として、そのための調査資料に新聞を選んだのであ

る。従って、新聞は1種に限り、しかも、ある1か月間だけに限って全数調査を行った。そうして得られた成果をまとめたのが本書である。

本書の主要部分をなすのは、ある1か月間の新聞に現われた違った種類の単語について、その出現度数を明かにした語彙表である。そうして、この語彙表が得られるまでの調査の手続きを明かにすると共に、語彙表の作成に伴って試みたいいくつかの分析を付け加えた。

新聞語彙については、朝日新聞東京本社が昭和24年に行った1か年間の朝日新聞の語彙調査がある。(活字使用度数調査 熟語使用度数調査として昭和25年に刊行。) われわれの研究所で行った調査は、語彙調査の方法論のための試みであるけれども、朝日新聞社の語彙調査と照らし合わせて用いるならば、新聞語彙の実状をとらえるのに役立つであろう。

われわれは、この新聞語彙の調査から得られた数々の経験と見通しとをもつて、現代語の基本語彙を明かにするために、更に進んだ段階の調査にすでに取りかかっている。

国立国語研究所 岩淵悦太郎
研究第1部長

目 次

刊行のことば	1
は し が き	2
調 査 の 概 要	1
1. 調査の目標と調査の対象	3
2. 調査単位の切りとり方	4
3. 記事の種類分け	9
4. 作業の経過	10
語 彙 表	19
1. 五十音順による語彙表	21
2. 使用度数順による語彙表	78
附 説	91
1. 日と用語	93
a. 語種のふえ方	93
b. 出現日数と語数	94
c. 出現日数と使用度数	95
2. 記事別と用語	97
3. 用語の品詞別	102

調査の概要

1. 調査の目標と調査の対象

この調査は、ある1種の新聞について、1か月間には、どれほどちがった種類の語が用いられるか、それぞれの語がどれほどくりかえし用いられるかを知ることをおもな目標としたものである。そのために、調査の対象として、朝日新聞東京本社最終版の昭和24年6月1日から6月30日までの1か月間の全紙面をとりあげた。

- (1) 全数調査を試みたのは、標本調査の方法に慣れなかったことと、標本調査と比較してみたい考えがあったからである。
- (2) 1か月間を区切ったのは、昭和24年度の作業として操作可能（予算と作業能力の点で）のカード枚数が約22万枚と考えられ、それがほぼ新聞1か月間の全紙面における語彙量に当ると予測されたからである。
- (3) 6月の朝日新聞を選んだのは、計画の時期に、この月ならば毎日数部ずつ確実に準備できるという見通しがあったからである。

ただし、全紙面といっても、次のものは、採集の対象から除外した。

- (1) 欄外（題号もふくめて）全部
- (2) 広告欄全部
- (3) 特別の欄（たとえば株式欄、ラジオ番組欄、スポーツその他催し物の通告欄など全部）
- (4) 各種の表の一部（たとえば、人事異動欄や、スポーツ、囲碁、将棋欄または調査報告などの欄で、文章とは別にそれだけ掲げられた固有名詞や数字）

紙面から採集するものは、いわゆる自立語だけで、助詞・助動詞はとらないこととした。ただし、助詞のうち、「など、だけ、まで」などの副助詞、また助動詞といわれているもののうち、「よう（だ）、そう（だ）、ごとき」などは、形式名詞や接辞との比較のため、採集することとした。この調査単位

の切りとり方の細かな点については、後に述べる。

採集したカードのうち、固有名詞と本数詞は、毎日および1か月間の総使用度数のみを計上し、以後の整理・分析の対象からは除外した。ただし、これらの語に付属している接辞的要素（接頭辞・接尾辞・助数詞）は、すべてとりあげることとした。

2. 調査単位の切りとり方

語彙調査の前提には、調査単位認定の問題がある。日本語における単位認定の問題は、文法もしくは語彙の研究において、種々論議されているけれども、現代の資料にもとづいて実際に調査調査をしようとする場合に、従来の研究成果をそのまま利用するのでは、単位が例外なく識別できるような規準をうちたてることは、すこぶる困難である。現在においては、この問題は、語彙調査の前提であると同時に、また調査論研究の一つの到達目標でもある。したがってわれわれとしては、ひとまず大まかな単位認定の規準を設け、それに従ってカードの採集、整理等の作業を進め、もし実際の用法上不都合な例に当面することがあっても、その補正は、できだるけ作業終了後にまわすという方針をとることにした。このような考え方にもとづいて、その規準として、プリント「見出し語の単位のきりかた」（1949.10.15）を作成した。（このプリントはカード採集の作業者に配布するためのものである。）その要綱は、以下に示すとおりである。

(1) カードに見出し語として掲げるものは、原則として「文節」を最大の単位とする。

これは「附属語」をその直前の自立語とともに1枚のカードにとるということであって、それは、まず「自立語」のみを当面の調査対象としながらも、カードの取扱い方によっては「附属語」をも検討しうるようにしたものである。（「文節、附属語、自立語」という用語は文部省著作「中等文

法」の例による。)

(2) いわゆる形式名詞・補助用言の類も、独立した文節をなすものとして、独立のカードにとる。

形式名詞——以下の例のように直前の語から切り離す。(| は切れ目を示す)

自ら | 考える | ことを | しない。

それが | 教える | ものは | 何か。

慎重に | 考えた | 上で | 行うべきだ。

○上例の語のほかに、形式名詞と認めたものには、次のような語がある。

以上、うち、かぎり、他、ため(為)、点、時、ところ、中(なか)、場合、はず(筈)、まま、ゆえ(故)、わけ(訳) etc.

○「中等文法」で副助詞として挙げている

ほど、ばかり、くらい(ぐらい)、だけ、など、まで、のみ

同じく助動詞として挙げている

よう(だ) そう(だ)

ごと(し) ——(文語)

などは、かりに形式名詞と同じような扱いをして直前の語から切離す。

○なお、形式名詞の中でも、次の例のように、いつも直前の語と一つづきに用いられるものは、直前の語とその語との間にそれぞれ結びつく方向につなぎのしるし(-)をつけておく。

| その-後 |, | その-他 |, | その-もの |

補助用言——形式名詞と同じく単独にカードにとる。

本で | ある, かけて | ある, まがって | いる, 変って | ゆく, 行って

| みる, 書いて | しまう, 分けて | おく, 話して | いらっしゃる, 聞

いて | ください, おでかけに | なる, (以上補助動詞)

本で | ない, おもしろく | ない, (以上補助形容詞)

(3) 複合語は、原則として分割する。

単純な構成の語であるか、複合した語であるかの判定は、常にはっきりした規準というものが立てにくい。しかし、これもなるべく形式的に分割する。（たとえば、漢語名詞の複合の場合、その語を構成する漢字の字数を基準としたことなど。）ただし、見出し語としては、それが複合語の要素であることがすぐ知られるように、前または後につなぎのしるしをつけておく。

複合名詞

○二字の字音語が二つ以上連なった場合、および、これに準ずる場合は切る。

平和-会議, 前提-条件, 自分-自身, 会計-年度, 社共-両党,
中央-地方-財政, 少年-犯罪-検挙-週間, 法文経-三十五番-教室,

○ただし、「社, 共両党」「経, 文両学部」などのように、間に「てん」がある場合には、

社, -共-両党, 経, -文-両-学部

などのようにそれぞれ切り離す。

○字音語で、2字+1字+1字という構成の語のうち、次のようなものは上に準じて切る。ただし、つなぎのしるしのつけ方を変えて、上のものとは区別する。（あとの2字が、一方で、すでに熟した用法をもっているからである。）

経済-局-長, 所得-税-額, 青年-部-員, 美術-史-家,

○ただし、次のようなものは切らないで、全部1枚のカードにとる。

工場-主-連, 気管-支-炎, 専門-家-用

○字音語で1字+1字+2字という構成の語のうち、次のようなものは、2字+2字の場合に準じて切る。

一大-特徴, 中小-業者

- 1字の字音語が連なった語は、便宜上複合語と考えず、一枚のカードにとる。(したがって、間につなぎのしるしもつけない。)

新旧, 新築, 旧友, 親日, 悪童, 市町村, 都道府縣,

- いわゆる接頭語, 接尾語(あわせて接辞とよぶ)の類は, それのついた語とともに1枚のカードにとって間につなぎのしるしをつけておく。(接辞は整理にあたってサブカードをつくり, 別に集計することにした。)

組合-員, 研究-所, 中国-人, 合理-性

新-国家, 旧-政府, 逆-効果, 不-合理, 対-南米

消息-筋, 小豆-大

前-学校-長, 総-選挙-後

- 3字以上の字音語でその構成が単純でないもの(つなぎのしるしをつけるべき位置が明らかでないもの)は, そのままひとつづきとする。(つなぎのしるしもつけない, したがって, 後でサブカードにもとらない。)

強窃盗, 官公吏, 公法人, 停退学, 与野党

暴風雨, 高速度, 自動車, 不動産

不可能, 不可抗, 不可分, 不可解

官国幣社

- 次の例のように, もと品詞を異にするものどうし, および用言と用言が複合した名詞は, 原則として一枚のカードにとる。(つなぎのしるしはつけておく。)

首-切り, 裏-切り, 横-どり, 練瓦-づくり, (名詞+動詞)

冷し-コーヒー, 沸え-湯, にぎり-飯, 遊び-友だち

(動詞+名詞)

見-殺し, 着-つけ, 育ち-盛り, 握り-つぶし, 行き-過ぎ,

やり-ばなし, (動詞+動詞)

ただ-事, しっかり-者, (副詞+名詞)

複合用言

○原則としてそれぞれの部分に切り、つなぎのしるしをつけておく。

選^び-^出す, 植^え-^つける, 守^り-^通し-^らう, (動詞+動詞)

見^え-^{にく}い, 待^ち-^遠い, 聞^き-^{にく}い, 読^み-^{やす}い,
(動詞+形容詞)

近^づく, 遠^のく, 短^か-^{すぎ}る, (形容詞+動詞)

○ただし、次のような複合用言は、切らずにひとつづきのものとする。

名^づける, 指^さす, (名詞+動詞)

息^苦しい, 後^暗い, 力^強い, 心^地-^よい, (名詞+形容詞)

○サ行変格の複合動詞は、原則として、「する」とその直前の語とを切り離す。

運^動-^する, 研^究-^する, 省^略-^する, (漢語+する)

う^わさ-^する, 手^習い-^する, び^っくり-^する, (和語+する)

○ただし、次のようなものは切らない。

愛^する, 熟^する, 辞^する, 訳^する, 害^する

察^する, 達^する

物^する, 價^する, く^みする

(以上、「する」の直前の語と「する」との間に、係助詞、たとえば「は」をさしはさみ得ないと認められるもの)

案^する, 信^する, 禁^する

重^んずる, 軽^んずる

先^んずる, そ^らんずる

(以上、「する」が連濁しているもの)

調査単位のきり方は、おおむね以上の通りであるが、これに従った切り方の実例を以下に示す。

例 1) 当面の | 問題は | 何より | 税制の | 整備と | 労働- | 不安の | 除去
に | よって | 経済- | 財政- | 健全-化の | 基礎を | 築く | ことだ。

(この文からは 15 枚のカードができる)

例 2) 追放の | 解除は | 経済- | 再建と | いう | 急務の | ために | ます |
経済-人を | 先に | し, | ついで | 政界-人に | 及ぼしたい。

(この文からは 14 枚のカードができる)

3. 記事の種類分け

新聞の記事別が、その語彙論的体系にどのような関係をもつか、また新聞紙面から標本をぬきだすとすれば、記事別にどのような重みを考慮すべきか、などの問題を考えるために、あらかじめ対象となる新聞の全記事を次のように A から K までの十種類に分けて、それぞれの語につき、記事別にも使用度数が調べられるようにした。

- A. 政経……政治, 法律, 経済, 労働の, 記事, 解説, 座談会, 世論調査
(主として第一面に現われるもの)
- B. 涉外……涉外記事, 外国の記事および外国(翻訳)文でなされた一切
の寄稿, 外国の解説, 座談会
- C. 事件……社会, 犯罪の記事, 座談会, 世論調査(主として第二面に現
われるもの)
- D. 文化……学術, 教育, 宗教, 文化事業の記事, 批評で, 寄稿でないもの
- E. 娯楽……スポーツ, 芸能の記事, 批評で, 寄稿でないもの
- F. 生活……配給, 気象, 催し物, ラジオ番組などの通告(便宜上社告も
ふくむ)
- G. 社説, コラム(朝日新聞の場合は「天声人語」「青鉛筆」の欄)
- H. 投書……(朝日新聞の場合は「声」の欄)
- I. 寄稿……筆者が日本文で記したもの

J. 創作……小説，詩歌，漫画

K. 広告

上の記事分類は、「日本人の読み書き能力の調査」（リテラシー・テスト 1948）で資料の準備の際に考えられた分類，および朝日新聞社用語改善委員会の「新聞文章の研究」（1949）にとられた分類を参考にして定めた。（このうち広告欄に現われる語は，調査対象から除外した。）なお，整理，集計にあたっては，上の10種類を次のように6種類にまとめることにした。

政 経

涉 外

事 件

文 化 { 文化
 { 娯楽
 { 通告

コ ラ ム（社説・天声人語・青鉛筆）

寄 稿 { 投書
 { 寄稿
 { 創作

「文化，娯楽，通告」をあわせたのは，各記事の分量が少ないためであり；「投書，寄稿，創作」をあわせたのは，どれも新聞記者以外の手になったものとしてである。（これらの記事の全紙面に占める割合については，97ページ参照。）

4. 作業の経過

a. カードの採集

対象となるすべての語を所定のカードに，所定の方式に従って記入し，総計，約24万枚のカードを採集した。

採集作業は研究所外の学生に委託した。はじめに作業の手引としてプリント「語彙カードの採り方」および「見出し語の単位のきり方」を与えて指導

* カードの様式

〔見	出し語欄	〔記事別欄
〔備考欄	〔用例欄	〔出典欄

.....は赤線， ○は穴を示す。

[]の中はそれぞれの欄の名稱。

** 採集カードの記入例

-したが	
	青木安本長官は～のため三日度 西下したが，車中～語った 朝日新聞 24.6.4 1-5 (金) ○

- 用例欄では，見出しに掲げた語にアンダーラインを施した。「～」は，その語に直接関係のないものとして省略した部分を示す。
- 出典欄の略号のうち，「24. 6. 4」は24年6月4日付であること，1-5は第1面の5段目にあること，(金)はその記事の見出し文，すなわち「金融を緩和青木長官談」の最初の文字を示したものである。
- 記事別欄には，それぞれの記事の種類を示す符号を，採集後に別に用意したゴム印で入れた。記事の分類およびその略号については，3. 記事の種類分けの項(9ページ)を参照されたい。

した上で作業にあたらせた。作業上疑問を生じたときは、各自の独断で処理させずに、かならず所員もしくは所内で特別に訓練した臨時筆生に連絡してその指示に従わせた。なお採集したカードについての点検と補正は、所員と臨時筆生とが、これにあたった。

(採集作業に要した期間は、昭和24年9月22日から25年2月18日までで、所要の人員は、所員のほかに、臨時筆生4名、所外委託者26名である。——以下作業に要した期間と人員は、それぞれの作業ごとに()の中に略記することにする。

b. 採集カードの整理・集計

(1) 整理の準備

採集済みのカード約24万枚について、点検、補正し、別に定めた記事別の符号を各カードに記入した。これは、24年度末にすでに着手していた作業である。なお、30日間の全記事について、その記事別、カード枚数を一覧できるように記事別台帳を作った。 (2.20 ~ 4.12. 臨時筆生4名)

(2) カードの分類

採集したカード全部を、まず、1.無活用語(3を除く)、2.活用語、3a.固有名詞、3b.数詞の四つに分類した。 (4.13 ~ 5.31. 臨時筆生5名)

(3) 五十音順による排列

(2)の1.無活用語と2.活用語とのカード(約20万枚)を、それぞれ日ごとに五十音順に並べた。 (5.1. ~ 6.24. 臨時筆生10名)

(4) 接辞サブカードの作成と排列

(2)で分類された全カードを点検しつつ、接辞的部分を別のカードに書きぬいて、総計約4万枚のサブカードを得た。これを4a.接頭の部分、4b.接尾的部分(助数詞を除く)、4c.助数詞の三類に分けて、それぞれ五十音順に並べた。 (6.26 ~ 7.15. 臨時筆生10名)

(5) 集計カードへの記入と集計

五十音順に並べ終った，1.無活用語，2.活用語，4a.接頭辞，4b.接尾辞，4c.助数詞のカード（今かりに採集カードと呼ぶ）約24万枚について，語ごとの使用度数を，日ごとに，更に1日の中で記事別に，数えて，別に用意した集計用のカード^{*}に記入した^{**}。記入が終った後，もとの採集カードと集計用のカードとを読合せながら，これまで日ごとに整理されていた採集カードを語ごとに集結した。（7.17～9.16. 臨時筆生6名，所外委託19名）

(6) 集計カードの点検と排列

(5)の集計では，まだ，仮に定めた単位におけるそれぞれの語について，それが単独に用いられる場合，複合語の部分になっている場合などで，別別の集計カードに記入されているので，一つの語ごとに，それらをすべて合算した集計の親カードを作り，もとの集計カードは子カードとして，上部に赤い線を引いて明らかにした上，親カードの後に一括した。（もとの集計カードがそのまま親カードになって，子カードを持たないものも，もちろんある。）なお，この際，改めて五十音順の排列に検討を加えた。

（9.18～10.16. 臨時筆生5名）

c. 語彙表の作成

(1) 語彙表の作成の準備

集計カードは，日ごと記事別ごとの細部にわたる記入があり，一つの台帳の役目を持つものであって，かつ形の上でもその後の作業に不便なので，別に簡単な形式の，度数のカードを作った。これは，集計の親カードごとに，集計されている，その語の総使用度数と総使用日数とのみを写しとったもので，全用語を使用度数順に並べる際に用いられ，またその後の各種の分析にも役立てられた。（10.17～11.15. 臨時筆生6名）

(2) 五十音順による語彙表

集計カードを台帳として，語ごとの，調査期間の全体を通じての総使用度数と総使用日数とを記した語彙表を，b(5)のそれぞれの部類について作った。

※ 集計カードの様式

[総使用度数] [総使用日数] [語]

[表記の種類]

1	2	3	4	5	6	7	8	9	10
A	A	A	A	A	A	A	A	A	A
B	B	B	B	B	B	B	B	B	B
CD	CD	CD	CD	CD	CD	CD	CD	CD	CD
EF	EF	EF	EF	EF	EF	EF	EF	EF	EF
G	G	G	G	G	G	G	G	G	G
A	A	A	A	A	A	A	A	A	A
B	B	B	B	B	B	B	B	B	B
CD	CD	CD	CD	CD	CD	CD	CD	CD	CD
EF	EF	EF	EF	EF	EF	EF	EF	EF	EF
G	G	G	G	G	G	G	G	G	G
A	A	A	A	A	A	A	A	A	A
B	B	B	B	B	B	B	B	B	B
CD	CD	CD	CD	CD	CD	CD	CD	CD	CD
EF	EF	EF	EF	EF	EF	EF	EF	EF	EF
G	G	G	G	G	G	G	G	G	G
(記事別総使用度数)									

※※ 集計カードの記入例 —その1—

115			30			以 来			
1	2	3	4	5	6	7	8	9	10
A	A	/	/	2	A	/	3	/	/
3	2	/	/	2	2	/	B	2	B
CD	CD	CD	CD	CD	/D	CD	2D	/D	CD
E/	EF	EF	EF	EF	EF	E/	EF	/F	EF
G	G ₁	G ₂	G	G	G	G	G	G ₁	G ₂
4	3	4	2	4	3	3	5	6	2
/	/	A	A	/	A	2	A	4	2
/	/	/	B	B	/	B	B	3	/
3D	CD	CD	3D	CD	2D	/D	3D	/D	/D
EF	EF	/F	/F	EF	EF	EF	EF	EF	EF
G	G	/G	G	/G	G	G	G	/G	G
/			/		/	/		/	
6	2	3	5	2	4	4	3	10	4
A	A	A	A	A	A	/	A	A	3
/	B	3	3	B	2	3	/	/	/
/D	CD	GD	/D	CD	2D	/D	2D	2D	/D
EF	EF	EF	EF	EF	/F	EF	EF	EF	EF
G	2G	G	G	/G	G	G	G	G	G
	2								
2	4	3	4	1	5	5	3	3	5
A	25			F	2				
B	37			G	{	7			
C	28				{	1			
D	0				{	4			
E	4			H	7				

※ ※ 集計カードの記入例 —その2—

108			28			あげ"る			
1	2	3	4	5	6	7	8	9	10
/	/	A	3	3	A	2	/	2	/
/	B	B	B	2	/	/	2	B	/
/D	CD	/D	CD	/D	CD	CD	CD	CD	CD
EF	EF	EF	EF	2F	EF	/F	EF	EF	EF
G	G	G	G	G	G	2G	G	G	G
		2	/	2				/	/
3	2	3	4	10	/	6	3	3	3
/	3	A	A	A	A	/	2	/	/
B	B	B	/	/	B	B	B	7	B
2D	CD	CD	CD	CD	/D	CD	2D	CD	3D
EF	EF	2F	EF	EF	EF	EF	2F	EF	EF
/G	/G	G	G	/G	G	/G	/G	G	G
		/	/				/	/	
4	4	3	2	2	/	2	8	9	4
A	A	A	A	/	/	3	A	A	A
B	/	5	B	B	B	/	B	B	B
OD	/D	/D	OD	/D	CD	2D	2D	OD	CD
EF	EF	EF	EF	EF	EF	EF	EF	/F	EF
G	G	G	G	G	G	G	/G	G	G
/	/	2			3	/		2	
/	3	8		2	4	7	3	3	
A	28		F		0				
B	24		G		$\begin{Bmatrix} 9 \\ 0 \\ 0 \end{Bmatrix} 9$				
C	18								
D	0								
E	8		H		21				

上ける
揚げる
挙げる
騰げる

(10.31 ~ 11.29. 臨時筆生5名)

(3) 使用度数順による語彙表

(1) の度数のカードを使って、1. 無活用語と 2. 活用語、4a. 接頭辞、4b. 接尾辞、4c. 助数詞につき、それぞれ使用度数順に語彙表を作った。

(11.22 ~ 12.15. 臨時筆生5名)

以上の作業の成果として得られた語彙表は、次の通りである。

(1) 使用度数順による語彙表

- (a) 無活用語の部
- (b) 動詞の部
- (c) 形容詞の部
- (d) 接頭辞の部
- (e) 接尾辞の部
- (f) 度数 100 以上のものにつき、以上の各部を総合したもの。

(2) 五十音順による語彙表

	(語種の数)	(総使用度数)
(a) 無活用語の部	1, 1826	14, 8500
(b) 動詞の部	2035	5, 2333
(c) 形容詞の部	324	4573
(d) 接頭辞の部	214	5368
(e) 接尾辞の部	511	1, 9840
(f) 助数詞の部	203	1, 1144

(2) の表では、参考のため、それぞれの部に属する語種の数と総使用度数とを附記した。固有名詞と数詞については、語ごとの整理をしなかったためその語種の数はいわからないが、その使用度数は次の通りである。

固有名詞	2, 3441
数 詞	1, 4229

なお、無活用語については、さらに次のような種類を分け、それぞれ別表を作った。

	(語種の数)
a1. 漢語の部 (漢字別五十音順)	8086
a2. 和語の部 (a5, a6を除く)	2853
a3. 漢語と和語とから成る複合語の部	304
a4. 洋語系の外來語の部	713
a5. コソアド系の語の部 (感動詞・接続詞に属すべきものをも 含む)	124
a6. その他の語の部	246

昭和 24 年 6 月中の主要記事

参考のために、この期間内のおもなニュースを次に附記する。(朝日新聞縮刷版昭和24年6月号の表紙による)

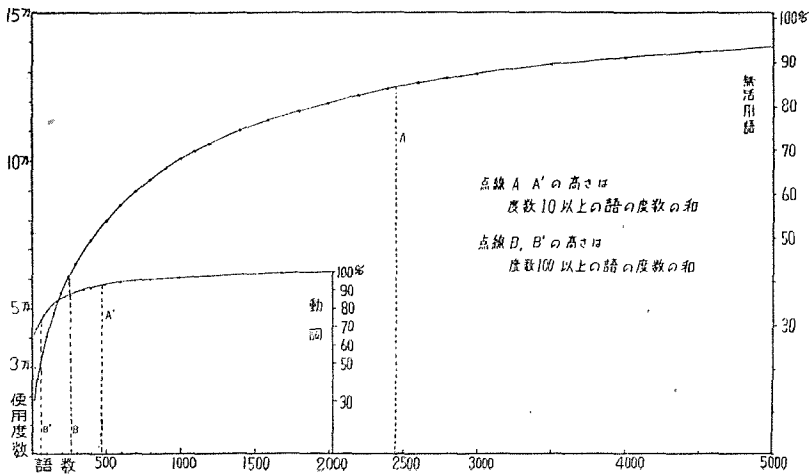
政府の治安対策、具体的に表面化
 日銀政策委員会設置、新使命へ発足
 対日援助見返資金の運用計画本極りへ
 通商協定、融資、外資保有制など貿易手当活潑
 国電スト・民同派、国鉄労組解散論で動く
 公安條令(都電スト)、大學法など反対で騒然
 デラ台風大暴れ、西日本の被害甚大
 日本水泳連盟、国際水泳連盟へ復帰承認
 ソ連抑留者引揚開始、共産教育の徹底で注目
 四国外相パリ会議終る、東西貿易妥協へ

語彙表

朝日新聞 昭和24年6月の用語

度数10以上の語の五十音順による表と
 度数100以上の語の使用度数順による表

無活用語と動詞の累加度数表



1. 五十音順による語彙表

ま え が き

○以下の表は、30日間に10回以上用いられた語を下記の部類ごとに五十音順に並べ、それぞれの語の表記の種類、使用度数、使用日数を示したものである。それぞれの部類およびここにおさめた語の種類の数、つぎのとおりである。

a. 無活用語の部	2408 語
b. 動詞の部	507 語
c. 形容詞の部	55 語
d. 接頭辞の部	45 語
e. 接尾辞の部	204 語
(附) 助数詞の部	74 語

○五十音順の排列は、次のように定めた。

- (1) 現代かなづかいで書いてある順に五十音順にする。
- (2) 現代かなづかいで書かれていないものについては、
 - a. 漢字で書かれているもの
 - b. 歴史的かなづかいで書かれているものは現代かなづかに翻訳する。
 - c. 外国語・外来語のかながきは、書かれているとおりに、順に五十音順にする。
- (3) 同音のかな、同形のかなは、区別しない。
 - a. (イ, 𛄀) (エ, エ) (オ, ヲ) はそれぞれ区別しない。
 - b. 清音と濁音とは、区別しない。(濁点にかかわらない)
 - c. ツと促音のツとは、区別しない。(字の大小にかかわらない) 但し、「適格、学校」等は、「テキカク、カクコウ」等とする。
 - d. (アア, アー) (イイ, イー) (ウウ, ウー) (エエ, エー) (オオ, オー) はそれぞれ区別しない。
注意、「英語エイゴ、平和ヘイワ」は「エエ、ヘエ」に入れない。
 - e. (キヤ, キャ) (キユ, キュ) (キヨ, キョ) ……(リヨ, リョ) は区別しない。(大小にかかわらない)
- (4) かなのならび方(順序と数)の同じものの間では、上に掲げる順にならべる。たとえば𛄀はイのあと、濁音は清音のあと等。

(5) 同音異義語は、それぞれにまとめる。

○見出しの書き方は、次のとおりである。

(1) 見出しは、原表記にしたがう。原表記が二種以上ある語は、用いられた平かなの数の多い方を見出しとし、その他は〔 〕の中に漢字を用いたもの、片かなを用いたもの、の順にならべて挙げる。

(漢字の字体は、ここでは印刷の都合上必ずしもものままではない。また、かなのくりかえし符号を用いたものは、別に掲げない。)

(2) 活用語(動詞・形容詞)の見出しは、終止形を基本形と定めて、その形に一括する。

(3) 形容動詞は、語幹(「だ、な」を除いた形)をとりあげて体言に準ずる。

○見出しだけではわかりにくい語に対しては、以下の要領で必要な註記をほどこした。

(1) 品詞の註記 (()) の中に略号で示す。

((名)) 名詞

((代名)) 代名詞

((副)) 副詞

((連体)) 連体詞

((感)) 感動詞

((接)) 接続詞

((形式的)) 形式名詞又は補助用言

(2) 意義・用法の註記 品詞の註記でもわかりにくい見出し語に対しては、() の中に意義または用法を示す。

額(金額の意)

機関(機械装置の意)

機関(組織の意)

合う(間に～)

いたる(に～)

○複合用言の構成要素であるものは、見出し語の右または左につなぎのしるしをつけて、後の部分または先の部分であることを示す。たとえば、「-あげる」は「うちあげる」「ひきあげる」「読みあげる」等の「あげる」を、「うち-」は「うちあげる」「打ちきる」「うちぬく」「うち休む」等の「うち」をあわせたものである。

なお、「打ちきる」のように度数 10 以上の複合用言は、* を附して「打ち-」の次に度数だけを示した。

a 無活用語の部

〔語〕	〔使用 度数〕	〔使用 日数〕	〔語〕	〔使用 度数〕	〔使用 日数〕
【ア】			雨	52	19
愛	22	10	誤り	13	10
あいさつ	35	22	あら《感》	10	9
あいだ〔間〕	220	30	あらかじめ〔予め〕	10	9
相手	30	17	あらし〔アラシ〕	10	7
赤	12	9	あらた〔新た, 新〕	51	21
赤字	23	10	あらゆる《連体》	47	19
赤旗	10	5	ありかた〔あり方, 在り方〕	11	8
秋	36	14	有様	17	11
明らか〔明か〕	173	30	ある《連体》	70	26
悪化	17	12	あるいは《接》	66	22
悪質	15	11	あれ《代名》	12	8
あくまで	43	25	案	42	21
あさ〔朝〕	115	29	案内	10	8
足〔脚, アシ〕	36	20	案内	10	8
あす	36	29	安全	15	10
あたし	33	14	安打	15	8
頭	31	17	安定	82	24
あたり	19	12	案内	10	7
あつせん	14	11	【イ】		
圧倒	12	6	言い分〔言分〕	14	9
圧迫	24	18	委員	985	30
圧力	11	10	家	43	20
あと〔跡〕	12	9	以下	75	23
あと〔後〕	89	27	以外	75	29
アトリエ	20	10	意外	12	10
あなた〔貴方〕	70	20	いかなる〔如何なる〕《連体》	25	15
姉	11	7	いかに《副》	33	19
あの《連体》	29	16	遺憾	12	9
あまり〔余り〕《副》	49	24	移管	46	7
			意義	25	12

〔語〕	〔使用〕 〔度数〕	〔使用〕 〔日数〕	〔語〕	〔使用〕 〔度数〕	〔使用〕 〔日数〕
いくら〔副〕	10	10	一そう〔一層〕〔副〕	35	20
意見	195	30	一掃	12	8
以後	39	23	いったい〔一体〕	22	15
意向	62	27	いったん〔一たん〕	12	7
以降〔接尾的〕	42	20	一致	93	27
医師	12	11	一定	18	11
意思	14	10	いっばい〔一ばい, 一杯〕	17	12
石	14	7	一般	169	28
維持	53	24	一方	126	28
意識	12	8	意図	24	17
異常	10	9	異動	22	9
以上	218	30	移動	16	12
いずれ〔何れ〕〔名〕	72	28	いな〔否〕	18	15
以前	17	11	以内〔接尾的〕	34	20
いぜん〔依然〕	31	17	医博	10	5
いたづら〔イタズラ〕	12	6	違反	103	25
位置	13	7	違法	13	7
いちおう〔一應〕	70	25	今〔名〕	375	30
一時	74	28	いまさら〔今さら, 今更〕	11	10
一大〔接頭の〕	10	7	意味	99	29
一段〔副〕	10	9	移民	15	7
いちばん〔一ばん, 一番〕〔副〕	49	22	妹	12	7
一部	157	30	いや〔感〕	23	14
一面	11	8	いやだ	10	7
いつ	68	23	いよいよ	34	20
一貫	12	5	依頼	15	11
一向〔副〕	10	8	以來	115	30
一行	48	19	衣料	20	9
一切	39	21	医療	12	7
一昨	20	13	衣類	13	10
いっしょ〔一しょ, 一緒〕	20	13	色	23	15
一生	10	6	いろいろ〔色々〕	67	25
いっせい〔一せい〕	18	13	異論	11	8

〔語〕	〔使用 度数〕	〔使用 日数〕
いわゆる (連体)	53	26
印刷	11	6
印象	24	16
飲食	15	9
院長	24	11
インフレ	37	16

【ウ】

ウイスキー	11	4
うえ〔上〕(形式的)	129	30
うえ〔上〕	49	23
受入れ〔受入〕	10	7
受付け〔受付〕	12	6
動き	79	27
うそ〔ウソ〕	12	9
歌	21	13
疑い	70	24
うち〔内〕	27	15
うち〔内, 中〕(形式的)	202	30
打合せ	15	11
打切り	14	8
内訳	14	9
腕	10	8
右派	22	10
ウラ〔裏〕	11	9
雨量	14	6
うわざ〔ウワサ〕	17	10
運営	53	25
運休	12	4
運行	16	6
運賃	15	5
運轉	102	27
運動	203	30

〔語〕	〔使用 度数〕	〔使用 日数〕
運輸	10	8
運用	59	18

【エ】

絵〔画〕	22	12
映画	62	15
影響	77	27
営業	29	12
英國	15	6
衛生	35	18
営團	15	4
駅	10	7
駅長	11	3
円	12	7
円滑	23	14
沿岸	12	8
延期	30	14
援護	21	12
援助	179	26
演説	50	19
延長	23	11

【オ】

應援	16	9
横領	16	8
大いに	35	22
大きな	152	29
多く	52	26
大口	10	4
大手	10	3
大幅	32	19
オーロン	13	1
沖合	10	7

〔語〕	〔使用 度数〕	〔使用 日数〕
汚職	22	12
おそらく〔恐らく〕《副》	45	19
おそれ〔恐れ〕《名》	29	18
夫〔良人〕	11	7
音	21	13
弟	10	6
男	50	21
大人〔オトナ〕	12	9
おなじ〔同じ〕	88	28
同じく	11	6
オブザーブアー 〔オブザーヴァー〕	11	8
覚書	16	4
主	41	22
思い〔想い〕	20	15
および〔及び〕	334	30
おりから〔折から, 折柄〕	12	9
織物	19	12
オリンピック	14	8
音楽	17	11
女	47	21

【カ】

が《接》	10	8
会	10	7
買入れ〔買入〕	13	7
会員	18	13
海員	10	6
外貨	34	12
開会	42	17
海外	65	21
改革	67	20
会館	14	14

〔語〕	〔使用 度数〕	〔使用 日数〕
海岸	15	10
会期	23	7
会議	663	30
階級	32	16
海軍	18	12
会計	29	15
解決	133	28
会见	109	30
解雇	35	14
会合	29	17
外交	78	24
外国	139	28
開催	54	23
解散	51	17
開始	65	26
外資	20	10
会社	196	30
解釈	33	18
解除	35	14
解消	16	13
会場	13	8
海上	32	12
外相	302	28
外食	10	1
外人	14	11
改正	142	26
解説	20	16
改選	13	8
改善	34	17
改造	19	9
会談	66	21
会長	66	22
回答	89	20

〔語〕	〔使用 度数〕	〔使用 日数〕
該当	11	6
開発	40	12
回避	10	8
外部	22	11
回復	41	17
解放	33	14
外務	15	11
改良	15	10
下院	22	12
かえって〔却って〕《副》	24	14
顔	71	25
家屋	18	11
顔ぶれ	20	13
画家	12	8
價格	107	21
化学	30	14
科学	55	25
係り〔係〕	12	10
かかる《連体》	25	11
カギ	10	9
かぎり〔限り〕《形式的》	59	27
かく〔斯く〕《副》	10	10
額（金額の意）	16	8
学園	23	8
閣議	77	22
各縣	12	9
覚悟	15	12
学校	161	25
各國	60	21
確実	15	12
学者	14	11
各種	22	16
各省	37	15

〔語〕	〔使用 度数〕	〔使用 日数〕
確信	22	14
学生	316	29
拡大	49	18
各地	50	20
拡張	17	9
学長	39	13
かくて《接》	12	7
確定	17	10
獲得	28	17
学内	13	8
確認	63	24
各派	14	8
学部	102	14
確保	44	21
革命	58	17
学問	14	8
確立	51	23
閣僚	52	16
影	10	9
可決	35	14
過去	55	24
下降	10	6
加工	22	10
菓子	12	6
火事	14	12
貸出し〔貸出〕	52	14
貸付	23	8
箇所〔ヶ所〕	40	19
数	27	15
ガス	23	11
風	76	30
課税	37	10
河川	10	3

〔語〕	〔使用 度数〕	〔使用 日数〕
家族	79	22
肩	11	7
型	10	4
課題	19	13
かたち〔形, カタチ〕	62	23
価値	15	9
課長	126	28
かつ〔接〕	31	21
合唱	17	7
かつて〔副〕	33	20
活動	116	27
活発	15	12
活躍	18	13
活用	15	12
家庭	45	19
必ず〔副〕	42	21
必ずしも〔副〕	17	10
かなり〔可成り〕	38	21
加入	19	14
金〔カネ〕	72	22
金づまり〔金詰り〕	36	16
かねて〔予て〕〔副〕	19	16
可能	80	27
過半数	17	7
株	12	8
株價	10	7
株式	41	14
壁〔カベ〕	13	6
紙	14	10
神〔カミ〕	10	6
加盟	25	16
貨物	25	15
硝子〔ガラス〕	17	12

〔語〕	〔使用 度数〕	〔使用 日数〕
借入れ〔借入〕	14	7
かりに〔仮りに〕	16	13
かれ〔彼〕	103	20
側	10	9
爲替〔カワセ〕	64	21
代り	24	16
簡易	14	7
考え	33	21
考え方	31	20
関係	372	30
歓迎	30	16
看護	28	12
観光	15	9
勧告	79	27
観察	10	6
換算	13	9
感じ	18	12
幹事	63	24
感謝	12	9
患者	25	11
勘定	12	9
感情	17	13
関心	53	26
カンズメ〔カン詰〕	11	7
完成	21	12
間接	11	7
完全	43	21
感想	13	9
簡素	13	6
観測	32	18
簡單	26	17
官廳	24	14
官邸	30	14

[語]	[使用 度数]	[使用 日数]	[語]	[使用 度数]	[使用 日数]
監督	17	14	期限	39	17
管内	12	10	帰港	13	6
幹部	37	22	機構	68	26
官房	62	26	帰國	29	16
喚問	17	5	起債	13	7
官吏	17	8	記事	33	8
管理	142	27	議事	18	11
完了	28	15	汽車	15	11
官僚	19	11	記者	201	26
関連	50	23	技術	43	20
緩和	63	18	基準	76	22
			氣象	41	13
			偽証	10	2
			氣勢	10	8
			犠牲	55	21
			奇跡	11	6
			季節	18	10
			汽船	12	8
			起訴	33	15
			基礎	48	21
			起草	26	11
			規則	34	16
			北	32	21
			期待	117	29
			議題	27	14
			來る《連休》	33	18
			議長	99	27
			きっかけ [キッカケ]	14	12
			切符 [キップ]	34	10
			規定	100	28
			軌道	10	8
			絹	22	7
			記念	44	15

【キ】

氣	40	25
氣圧	19	8
生糸	10	8
議員	137	28
議院	14	4
機運	11	9
気温	10	10
機械	46	19
機会	52	19
議会	84	22
帰還	17	10
期間	39	16
機関 (機械装置の意)	28	12
機関 (組織の意)	180	27
危機	42	18
帰京	18	10
企業	236	29
基金	13	9
議決	16	5
危険	46	22

〔語〕	〔使用 度数〕	〔使用 日数〕
きのう	28	19
規模	16	7
既報	13	8
希望	98	30
基本	63	26
君〔キミ〕《代名》	24	12
義務	26	16
氣持ち〔氣持〕	47	21
疑問	25	15
規約	11	7
客	17	13
逆	37	18
客観	10	10
急	26	21
休会	12	10
休憩	10	6
急行	14	8
救済	24	13
吸收	16	11
救助	17	6
球湯	10	8
急速	18	15
給与	24	15
給料	32	15
きょう	32	17
脅威	12	11
教育	240	28
教員	31	8
強化	68	29
協会	69	23
教会	24	13
業界	31	11
協議	172	28

〔語〕	〔使用 度数〕	〔使用 日数〕
競技	49	18
供給	33	12
強行	24	17
強硬	20	11
共産	41	13
教室	22	13
業者	112	28
教授	108	23
供出	39	13
協商	17	7
強制	26	13
行政	194	30
競争	26	13
強調	46	21
共通	11	7
協定	230	29
協調	14	7
共同	68	25
協同	19	6
興味	11	7
業務	69	23
教養	10	5
協力	120	29
強力	19	13
共和國	12	9
許可	100	27
漁業	53	11
漁区	15	3
局長	102	25
極東	71	19
挙行	11	6
漁場	12	5
拒絶	11	7

〔語〕	〔使用 度数〕	〔使用 日数〕
漁船	23	6
去年	21	11
拒否	132	25
距離	11	6
切り下げ〔切下げ, 切下〕	41	15
きれい〔奇麗, キレイ〕	24	12
記録	113	22
議論	23	13
極めて〔副〕	63	28
金	19	6
金額	22	13
緊急	42	18
銀元	10	2
金庫	16	5
均衡	34	17
銀行	170	25
禁止	67	21
金属	21	14
勤続	26	8
近代	28	14
緊張	13	7
緊迫	11	9
緊密	11	10
勤務	50	19
金融	147	24
金利	46	6
勤労	32	12

【ク】

区域	10	7
くいちがい 〔食い違い, 食違い〕	10	7
空氣	34	17

〔語〕	〔使用 度数〕	〔使用 日数〕
空軍	14	8
空路	16	14
苦情	10	7
苦心	10	8
薬	13	10
具体	95	26
下り	12	6
口	33	19
区長	14	6
くつ〔クツ〕	16	8
國	115	26
國國〔國々〕	13	8
首	10	8
首切り〔クビ切り〕	28	13
区別	15	10
組合	381	30
くもり〔曇〕	53	28
くらい〔形式的〕	131	29
クラブ	19	15
グループ	11	9
車	10	6
苦勞	15	9
軍事	44	20
軍人	18	11
軍政	47	16
軍隊	11	7

【ケ】

毛	10	8
経	12	6
計〔合計の意〕	24	15
経営	58	23
経過	35	21

	〔語〕	〔使用〕 〔度数〕	〔使用〕 〔日数〕		〔語〕	〔使用〕 〔度数〕	〔使用〕 〔日数〕
警戒		33	18	決済		15	8
計画		337	30	決して〔副〕		26	16
警官		66	17	決勝		12	8
景氣		60	10	結成		42	18
経験		29	17	決定		361	30
軽減		47	15	月末		11	9
傾向		68	18	決裂		14	8
警告		28	18	結論		60	23
経済		536	30	懸念		13	10
警察		128	26	下落		24	12
計算		28	14	氣配		14	10
警視		66	23	縣		44	16
刑事		18	11	原案		21	11
形式		23	10	權威		27	18
藝術		30	9	原因		78	26
輕傷		13	13	見解		67	25
計上		11	10	限界		13	9
形勢		11	9	玄關		11	8
継続		65	19	研究		117	28
経費		27	13	檢拳		95	23
契約		63	20	現金		15	11
経理		13	6	権限		26	10
激化		14	8	健康		23	13
劇場		12	7	現行		48	17
劇團		12	6	現在		288	30
下旬		17	10	檢察		34	12
決意		23	16	檢事		96	25
血液		15	1	現実		37	15
結果		254	30	嚴重		19	12
結核		10	4	減少		43	15
決議		106	26	現象		21	9
結局		91	29	現状		42	24
結構		10	9	元帥		53	18
結婚		13	9	減稅		10	5

[語]	[使用 度数]	[使用 日数]	[語]	[使用 度数]	[使用 日数]
更生	13	8	綱領	40	9
攻勢	58	16	航路	12	6
構想	22	12	講和	150	24
後退	16	5	声	48	24
公團	84	15	誤解	14	8
好調	15	9	國營	14	8
校長	14	6	國家	101	28
交通	58	24	國會	287	28
好轉	11	7	國境	20	12
高等	30	13	國庫	24	9
行動	69	25	こくご〔國語〕	12	2
強盜	12	7	國際	228	30
合同	78	24	國債	17	8
構内	15	9	小口	14	4
購入	21	14	國鉄	276	27
後任	15	11	國電	92	20
公認	13	9	國內	83	25
購買	11	8	告白	14	5
後半	11	6	告発	16	6
公判	46	19	國防	10	9
交番	68	8	國民	286	30
公表	13	11	國務	75	21
公布	16	8	國有	38	12
公平	21	15	國立	22	12
候補	32	16	ここ《代名》	116	30
合法	44	16	個々	15	13
公務	49	17	午後	393	30
項目	56	21	心	40	18
公約	11	4	小雨	26	17
合理	83	25	腰	11	11
高率	19	8	故障	12	7
拘留	12	6	個人	55	23
考慮	70	25	コスト	14	8

〔語〕	〔使用 度数〕	〔使用 日数〕
午前	227	30
答え〔答〕	42	8
こと〔事〕	10	8
こと〔事〕《形式的》	2577	30
ごと(き)〔如き〕《形式的》	37	17
ことに〔殊に〕《副》	47	23
言葉	69	23
子供	92	27
この《連体》	1387	30
コミュニケ	12	5
コンフォルム	11	5
小麦	22	8
米	26	12
顧問	38	21
雇用	22	8
孤立	11	6
これ《代名》	1293	30
ころ	34	21
今《接頭的》	43	21
今夏	11	7
今回	111	30
根拠	15	13
今月	34	20
今後	229	30
今次	16	13
今週	11	9
今秋	18	12
懇請	12	9
懇談	58	24
こんど〔今度〕	148	30
こんな	41	21
困難	88	27
今日	118	28

〔語〕	〔使用 度数〕	〔使用 日数〕
今年	76	27
根本	41	18
今夜	11	10
混乱	53	18

【サ】

左	48	24
差	18	14
サービス〔サーヴィス〕	12	8
さい〔際〕	79	28
最悪	14	11
西下	12	9
再開	144	29
災害	41	14
財界	22	14
さいきん〔最近〕	183	30
採決	24	7
再建	70	26
財源	22	9
最後	89	26
最高	98	29
財産	29	12
最終	33	18
歳出	16	11
最初	64	25
再審	10	5
財政	110	23
最大	41	21
採択	10	7
最低〔最底〕	50	18
裁判	109	26
財務	20	10
採用	19	12

〔語〕	〔使用 度数〕	〔使用 日数〕	〔語〕	〔使用 度数〕	〔使用 日数〕
自己	17	13	自体 (接尾的)	23	16
施行	47	19	時代	36	18
事項	18	10	自宅	23	14
仕事	63	20	自治	92	22
資材	46	20	市中	34	13
施策	28	10	次長	23	15
視察	29	18	市町村	21	9
自殺	24	10	しっかり	10	8
資産	32	13	質疑	11	6
支持	68	22	失業	149	27
指示	18	12	実業	17	12
事実	129	30	実験	15	10
死者	28	16	実現	72	26
自主	29	19	執行	77	26
支出	33	13	実行	52	23
市署 (接尾的)	10	5	実際	52	20
支障	16	14	実施	160	29
市場	86	25	実質	19	14
事情	64	23	実情	48	21
辞職	18	10	実績	27	12
自信	18	10	実態	12	5
自身 (接尾的)	37	22	実に	19	12
指数	23	11	実は	17	11
しずか [静か]	18	13	失敗	36	16
施設	41	23	質問	51	20
使節	44	18	実力	72	19
自然	39	16	指定	31	16
事前	15	10	指摘	29	19
思想	41	15	私鉄	18	9
下	39	20	支店	36	15
死体	16	8	自轉車	10	7
しだい [次第]	51	22	指導	83	28
事態	57	24	兒童	30	7

〔語〕	〔使用 度数〕	〔使用 日数〕	〔語〕	〔使用 度数〕	〔使用 日数〕
自動車	31	16	自由	164	29
市内	17	10	收穫	16	9
支配	39	15	宗教	36	11
しばしば〔副〕	10	9	就業	11	9
始発	19	7	従業	44	21
支拂い〔支拂〕	52	22	終始	10	9
しばらく〔暫く〕	19	17	習字	15	2
四半期	40	16	重視	12	10
支部	213	28	收拾	13	11
自分	98	24	收縮	11	3
司法	12	8	住所	13	10
死亡	35	18	重傷	19	13
資本	54	11	修正	47	21
始末	11	9	終戦	48	19
市民	46	16	重大	65	26
事務	155	30	住宅	42	14
指名	22	10	集團	20	10
地元	12	9	集中	56	21
指紋	11	2	重点	40	20
諮問	13	8	收入	24	13
社会	152	27	就任	32	13
ジャガ芋〔ジャガ芋, ジャガイモ〕	17	8	十分〔充分〕〔副〕	84	27
借款	13	4	住民	11	6
若干	13	10	重役	11	7
釈放	30	14	收容	50	19
社債	18	6	重要	97	25
車掌	127	14	従来	77	28
写真	71	27	修理	15	11
車中	15	11	終了	48	22
社長	36	21	收賄	22	12
主	23	17	主義	223	28
種	19	15	需給	12	9
			授業	20	9

[語]	[使用 度数]	[使用 日数]	[語]	[使用 度数]	[使用 日数]
縮小	11	5	巡回	12	8
主催	34	17	巡查	19	6
取材	21	5	純粹	13	7
授産	10	2	順調	10	7
主旨	25	17	準備	116	25
主事	10	7	巡礼	16	8
種々	15	11	署員	24	15
首相	176	26	使用	69	26
主食	51	13	上院	43	12
主席	14	6	消化	15	8
受諾	22	13	紹介	15	9
手段	37	22	障害	15	11
主張	115	30	償還	26	13
出演	11	11	乘客	28	13
出火	20	14	商業	31	18
出血	16	10	狀況	44	26
出現	12	8	消極	10	6
出港	34	12	將軍	20	9
出所	27	4	証券	37	13
出身	13	9	証言	78	14
出席	91	23	條件	89	23
出炭	14	4	証拠	21	14
出張	20	9	正午	47	23
出廷	14	13	商工	42	17
出頭	12	10	正直	13	10
出動	13	9	常識	13	9
出発	62	23	商社	37	14
出版	14	10	乗車	21	10
首都	13	11	召集	15	7
首脳	16	14	招集	16	9
主要	42	22	上旬	18	12
需要	36	14	少女	14	8
樹立	34	22	少將	27	13

[語]	〔使用〕 〔度数〕	〔使用〕 〔日数〕	[語]	〔使用〕 〔度数〕	〔使用〕 〔日数〕
少数	21	16	職業	22	9
情勢	141	27	食事	11	7
小説	26	8	職場	60	22
乗船	24	8	植民地	11	6
消息	38	19	食糧	78	24
招待	30	15	諸君	31	13
状態	95	26	諸國	99	23
承知	14	9	所持	15	11
上程	14	5	女子	21	13
讓渡	15	7	女史	23	12
衝突	17	11	女性	12	7
証人	39	10	所屬	22	18
承認	106	28	処置	43	21
常任	12	8	署長	20	10
少年	33	14	所長	11	6
商賣	11	9	諸点	12	10
消費	30	15	所得	81	19
商標	12	1	処分	155	23
商品	52	18	署名	13	7
勝負	11	4	除名	14	6
讓歩	14	10	所有	15	12
情報	75	25	処理	41	19
乘務	40	12	書類	14	11
証明	20	11	調べ	42	20
條約	98	22	自立	28	13
將來	69	26	資料	28	14
勝利	25	12	司令	57	19
上陸	40	17	指令	128	24
條例	96	22	白	10	8
除外	17	10	眞	25	14
書簡	15	7	人員	71	23
書記	35	18	新規	16	11
職員	62	18	審議	129	25

〔語〕	〔使用〕 度数	〔使用〕 日数
ストライキ	14	7
すなわち〔即ち〕	46	21
スパイ	14	4
すべて〔総て〕	61	29
スポーツマン	15	12
スポーツ	16	6
ズボン	10	6
すみやか〔速やか, 速か〕	26	15
すると〔接〕	10	7

【セ】

せい、	13	8
税	34	10
成果	55	21
政界	24	11
正確	12	10
性格	45	20
生活	202	28
請求	25	11
税金	35	15
生計	14	7
政權	82	21
制限	105	22
成功	34	17
製鋼	10	4
政策	265	28
製作	29	13
生産	207	30
清算	11	8
政治	281	29
正式	97	27
正常	25	14
精神	53	21

〔語〕	〔使用〕 度数	〔使用〕 日数
税制	66	16
成績〔セイセキ〕	29	15
製造	43	17
制定	24	12
生徒	39	12
制度	106	26
正當	28	11
政党	59	16
青年	38	16
整備	22	13
製品	47	19
政府	771	30
税法	17	5
政務	61	15
稅務	41	12
生命	15	12
声明	102	27
西洋	21	9
整理	297	30
成立	70	25
稅率	33	7
勢力	63	21
政令	40	14
世界	244	30
席	13	10
積極	40	18
せっけん〔石けん, 石ケン セッケン〕	19	8
席上	19	16
石炭	58	23
責任	123	28
石油	13	9
世間	16	11

〔語〕	〔使用〕 〔度数〕	〔使用〕 〔日数〕
そう〔さう〕《形式的 一様態》	25	16
そう《副》	168	30
象	29	6
草案	11	8
相違	21	14
増加	92	23
総会	53	22
総額	53	20
増額	14	9
送還	12	6
早期	18	12
争議	60	12
早急	35	20
操業	14	6
送檢	24	11
倉庫	10	4
相互	20	11
総合	30	18
搜查	68	25
操作	16	11
総裁	119	27
増産	13	10
増資	11	7
藏相	67	18
造船	20	14
想像	17	12
増大	29	14
相談	37	16
早朝	13	9
総長	27	14
総統	25	9
相当	109	28

〔語〕	〔使用〕 〔度数〕	〔使用〕 〔日数〕
遭難	29	6
相場	27	12
双方	46	18
総務	20	11
総理	19	14
贈賄	14	11
阻害	11	8
訴願	13	3
続行	36	19
即死	12	6
即時	24	14
促進	101	25
そこ《代名》	54	25
祖國	12	9
そこで《接》	43	22
阻止	16	15
組織	108	27
そして《接》	76	27
訴訟	13	7
租税	26	5
措置	103	28
卒業	11	8
率直	11	10
外	13	10
その《連体》	1270	30
空	21	12
それ	610	30
それぞれ〔夫々〕	71	27
損害	22	10
存在	27	18
尊重	16	11
そんな《連体》	44	23

〔語〕	〔使用〕 度数	〔使用〕 日数
たたかい〔戦い、闘い〕	15	10
ただし	29	19
ただちに〔直ちに〕〔副〕	81	25
立場	78	26
たちまち	11	10
達成	30	18
脱税	26	7
脱退	26	9
建前	17	13
建物	21	11
打倒	24	15
たとえ《副》	10	8
たとえば〔例えば〕	47	24
煙草〔タバコ〕	44	13
旅	11	6
多分に	10	9
他方	14	12
ため《形式的》	848	30
だめ〔ダメ〕	24	15
便り	18	9
だれ	45	21
談	137	30
弾圧	26	13
単位	21	14
単一	18	8
段階	36	17
嘆願	11	5
短期	15	8
断固	14	11
炭鉱	49	15
團交	18	8
男子	15	7
男女	10	7

〔語〕	〔使用〕 度数	〔使用〕 日数
炭代	11	3
団体	199	29
だんだん〔段々〕	24	15
團長	20	13
担当	29	13
単なる《連体》	12	10
単に	22	16
談話	30	15
【チ】		
治安	43	15
地位	35	21
地域	89	27
チーム	25	10
地下	21	10
ちがひ〔違い〕	22	12
ちかく〔近く〕	26	15
力	74	25
地区	95	25
地検	59	20
地裁	38	19
知事	107	20
知識	20	12
知性	10	8
地帯	16	9
秩序	29	14
地点	19	13
地方	305	29
茶	18	10
着手	19	12
チャンス	10	9
注	15	15
注意	43	22

〔語〕	〔使用〕 度数	〔使用〕 日数
中央	184	29
中学	12	9
中間	21	11
仲裁	34	7
駐在	20	15
中止	88	24
中旬	20	12
中小	80	17
中將	20	8
中心	112	29
注目	90	28
注文	22	10
中立	21	11
調印	31	15
懲役	10	9
超過	33	15
懲戒	19	8
長官	207	29
長期	31	17
調査	190	29
調子	26	15
調整	79	23
徴税	16	8
調節	10	5
町村	16	10
調達	15	11
調停	35	15
ちようと〔丁度〕	22	13
懲罰	19	3
帳簿	20	6
調和	11	6
貯金	14	7
直後	17	11

〔語〕	〔使用〕 度数	〔使用〕 日数
勅語	15	3
直接	72	26
直面	12	10
著者	10	7
貯炭	13	2
貯蓄	12	4
ちよっと〔一寸, チョット〕	23	15
賃金	87	24
陳情	13	9
沈没	16	6
【ツ】		
追加	18	9
追及	22	11
ついに〔遂に, 終に〕	43	20
追放	25	11
通過	35	20
通貨	58	20
通告	30	16
通商	93	21
通常	11	7
通信	61	22
通達	25	15
通知	11	9
通帳	10	7
月	18	11
つき〔次ぎ, 次〕	537	30
都合	19	13
土	10	7
つね〔常〕	22	11
妻	37	18
つまり	26	16
つもり	53	23

〔語〕	〔使用〕 度数	〔使用〕 日数
つゆ [梅雨, ツユ]	17	9
【テ】		
手	122	30
手当	42	14
提案	112	29
定員	51	18
低下	21	12
停学	22	7
定期	25	14
提供	30	10
締結	20	13
抵抗	13	11
停止	32	16
提示	20	11
停車	15	8
提出	101	26
提唱	18	14
ていど [程度]	107	27
堤防	13	7
低落	27	9
定例	14	12
手形	17	5
手紙	18	11
適格	13	5
適正	13	8
適切	10	8
適當	28	17
摘発	23	13
適用	69	23
出先	25	7
鉄	15	11
哲学	16	6

〔語〕	〔使用〕 度数	〔使用〕 日数
撤回	25	11
撤去	14	3
鉄鋼	23	12
撤退	17	10
手続き [手続]	59	22
徹底	59	26
鉄道	101	29
撤廃	38	16
手取り [手取]	12	10
では (接)	21	14
手配	16	10
デフレ	35	11
出迎え	14	7
デモ	57	16
でも (接)	17	14
手持ち [手持]	14	6
点 (形式的)	231	30
電化	14	6
展開	30	19
轉換	31	17
電氣	66	22
電源	16	9
電車	151	28
傳染	10	3
傳統	20	10
天然	30	13
轉覆	14	6
電報	16	10
轉落	10	8
電力	46	11
電話	42	16

〔語〕	〔使用〕 〔度数〕	〔使用〕 〔日数〕	〔語〕	〔使用〕 〔度数〕	〔使用〕 〔日数〕
【ト】			同日	103	28
と《接》	14	9	同社	23	16
都	133	26	党首	13	6
問い、〔問〕	40	7	投手	12	6
党	59	16	当初	23	14
どう《副》	294	30	同署	28	15
銅	13	7	同情	18	13
同意	37	19	統制	55	21
統一	90	25	投石	12	5
同一	12	11	当選	18	11
党員	27	15	当然	58	26
動員	12	10	同船	12	8
東欧	20	8	鬭争	258	27
討議	73	26	逃走	11	8
同期	11	3	同窓	11	6
動機	12	6	当地	27	16
道義	15	10	到着	43	20
当局	335	30	同調	14	11
同区	32	15	同党	17	9
統計	13	9	道德	36	15
統合	14	9	党内	15	10
動向	15	9	東南	13	6
同行	11	10	導入	11	7
同國	11	9	同人	11	6
東西	62	16	党派	16	12
父さん	13	12	投票	24	12
投資	50	18	動物	23	9
当時	58	26	当分	23	14
同氏	31	21	答弁	10	5
同時	75	28	同胞	16	11
当事者	15	10	東北	26	16
当日	10	9	同盟	59	21
			当面	51	24

〔語〕	〔使用〕 〔度数〕	〔使用〕 〔日数〕	〔語〕	〔使用〕 〔度数〕	〔使用〕 〔日数〕
同夜	29	18	都市	51	19
東洋	15	7	図書館	11	4
同様	64	26	土地	21	14
とおり〔通り〕(形式的)	197	30	途中	21	15
道路	29	18	都廳	10	5
登録	18	8	どちら	12	11
討論	25	12	とても	14	11
都下	10	8	都電	22	13
都会	18	12	突然	20	15
とき〔時, 刻〕	212	30	突入	12	6
ときどき〔時々, 時々〕	25	19	突破	17	11
特権	10	5	都道府縣	14	9
独裁	12	6	届出	23	9
特使	11	6	都内	46	21
独自	10	9	とにかく〔とに角〕	23	12
読者	16	7	どの	36	18
特殊	30	17	渡米	28	10
独占	15	8	都民	14	12
特徴	10	9	ともかく	14	10
特定	17	13	友だち〔友達〕	11	8
特電	177	30	ともに〔共に〕	184	30
とくに〔特に〕	166	29	トラック	23	11
特派	52	25	とりあえず〔取りあえず〕 〔副〕	11	9
特別	81	28	取扱い〔取扱〕	26	17
特約	243	30	取消し〔取消〕	18	10
独立	51	18	取縮り〔取縮〕	39	21
時計	12	9	取調べ〔取調〕	21	16
土建	10	7	取立	21	7
どこ	83	28	取引	76	23
渡航	13	7	努力	134	30
ところ〔所〕	86	29	ドル	56	16
ところ(形式的)	310	30	ドル建	13	6
ところが〔接〕	51	20			

〔語〕	〔使用〕 度数	〔使用〕 日数
どれ《代名》	19	13
どんな《運体》	69	24

【ナ】

名	30	16
内外	20	14
内閣	131	29
内地	19	11
内定	34	13
内部	35	16
内容	79	23
ナイロン	12	2
なお〔尙〕《副》	67	25
なお《接》	237	30
中	14	9
中《形式的》	190	30
なかなか〔中々〕	23	15
なぜ〔何故〕	27	18
夏	30	18
納得	15	11
など	867	30
なに〔何〕	171	29
なにも〔何も〕	21	13
何より	19	12
名前	15	11
涙	20	14
ならびに〔並びに〕	66	23
成行き〔成行〕	19	15
なるべく	13	10
なるほど	12	12
何	39	21
南部	14	7
南方	12	11

〔語〕	〔使用〕 度数	〔使用〕 日数
なんら〔何ら、何等〕	29	19
何らか〔何等か〕	30	16

【ニ】

肉	19	9
肉体	10	7
日曜	19	10
入学	10	6
入港	45	16
入手	14	9
入場	16	9
ニユース	18	7
入超	13	8
入電	13	8
入党	11	5
認可	15	9
人氣	17	8
任期	12	7
人形	15	4
人間	79	23
認識	18	12
人夫	10	8
任務	23	16
任命	50	21

【ネ】

値	11	9
値上げ〔値上〕	26	11
姉さん	21	6
願い	12	9
ネコ	16	5
値段	19	14
熱心	20	16

〔語〕	〔使用 度数〕	〔使用 日数〕
ねらい〔ネライ〕	31	16
年間	19	7
年次	17	11
年度	105	27
年齢	16	7
【ノ】		
農	23	14
農家	28	12
農業	35	18
納税	24	7
農村	28	11
農民	19	12
能率	20	12
農林	27	11
能力	12	9
残り	25	15
望み	13	9
のち〔後〕	118	30
のみ〔形式的〕	47	24
乗組員	12	7
【ハ】		
場合	268	29
梅雨	28	11
配給	113	21
背後	25	13
廃止	59	18
排除	20	11
賠償	76	20
敗戦	25	15
配炭	16	4
配置	18	10

〔語〕	〔使用 度数〕	〔使用 日数〕
配電	18	6
配当	11	6
賣買	20	6
配付	14	6
配分	26	9
バイヤー	12	5
バカ	15	10
破壊	38	23
博士	160	29
ばかり〔許り〕	99	29
破棄	12	6
爆撃	18	10
爆弾	10	6
爆発	17	6
派遣	35	17
橋	10	6
はじめ〔初め、始め〕	122	18
はじめて〔初めて〕	68	26
場所〔場処〕	22	12
はず	88	29
バス	31	6
バス	48	19
はたして〔果して〕	20	15
初	18	11
発	772	30
発揮	12	8
はつきり〔ハッキリ〕	89	26
罰金	15	13
発見	42	18
発言	30	19
発行	43	19
発車	15	7
発生	35	20

〔語〕	〔使用〕 度数	〔使用〕 日数
発達	17	10
発展	35	21
発電	23	12
初の	21	15
発表	341	30
発令	40	20
花	16	8
話し〔話〕	112	28
話合い	18	15
はなはだ	11	8
はやくも〔早くも〕	16	9
腹	17	11
拂い〔拂〕	13	6
拂下げ〔拂下〕	13	10
パリティ	16	4
春	20	13
はるかに〔遙かに〕	24	15
晴れ〔晴〕	17	13
範囲	32	20
反映	15	12
繁栄	10	7
半期	10	6
反共	40	12
判決	44	13
犯罪	24	8
判事	27	12
半焼	10	8
半数	11	9
反省	34	20
反対	291	30
判断	21	14
反動	14	14
半年	13	8

〔語〕	〔使用〕 度数	〔使用〕 日数
犯人	22	14
販賣	36	14
半分	26	15
判明	20	15
反論	14	10

【ヒ】

火	12	9
日	75	26
被害	43	17
比較	42	19
東	20	11
悲観	13	8
引揚げ〔引揚〕	268	23
引上げ〔引上〕	23	12
引下げ	18	9
引渡し〔引渡〕	10	6
否決	18	10
飛行	34	13
被告	41	16
久しぶり〔久し振り〕	10	8
美術	31	13
批准	11	6
非常	121	26
左	11	9
筆頭	10	9
必要	270	30
否定	33	19
ひと〔人〕	173	28
ひとつ〔一つ〕	64	20
人人〔人々〕	66	22
ひとり〔独り, 一人〕	11	7
非難	40	19

[語]	[使用 度数]	[使用 日数]	[語]	[使用 度数]	[使用 日数]
否認	12	8	復員	12	8
避妊	15	4	復活	45	17
批判	43	18	復婦	72	20
秘密	63	22	復旧	39	15
微妙	11	10	復金	30	14
費用	13	7	復興	120	26
評	28	4	複雜	25	14
病院	29	19	福祉	12	11
評價	31	11	服裝	13	6
病氣	17	10	府縣	43	20
表現	19	10	負傷	19	13
標準	20	9	不振	36	17
平等	14	9	婦人	38	17
表明	38	19	夫人	23	10
表面	20	13	不正	41	17
ひらき〔開き〕	12	10	不足	65	26
比率	10	6	付属	14	10
肥料	24	14	部隊	17	7
ひる〔晝〕	15	12	舞台	12	10
貧困	13	8	ふたたび〔再び〕	62	27
品目	31	13	負担	68	21
			部長	79	21
			不通	10	4
			普通	20	14
			物價	78	18
			物件	10	7
			物資	55	22
			ふと〔フト〕	10	7
			不当	41	22
			船	29	12
			部分	74	25
			不法	14	9
			不満	20	13
不安	58	22			
風	10	10			
風景	12	7			
封鎖	39	16			
夫婦	14	7			
プール (遊泳場の意)	11	8			
武器	23	10			
不況	10	6			
付近	64	24			

【フ】

〔語〕	〔使用〕 〔度数〕	〔使用〕 〔日数〕
まま	124	30
麻薬	14	4
囃	13	9
まるで	14	10
満員	10	7
漫画	32	30
満場	14	12
満足	19	12
【ミ】		
身	20	13
見返り〔見返〕	77	18
見方	26	14
右	72	26
見込み〔見込〕	43	26
ミサ	15	4
水	25	13
みずから〔自ら〕	52	25
店	20	14
みそ〔ミソ〕	10	6
道〔途、路〕	65	23
見とおし〔見通し〕	76	24
みな〔副〕	19	13
南	10	10
未亡人	24	7
未満	17	7
耳	13	9
未来	11	5
未了	12	4
民間	69	23
民主	202	30
民衆	13	9
民生	13	10

〔語〕	〔使用〕 〔度数〕	〔使用〕 〔日数〕
民政	38	8
民族	26	11
みんな	22	13
【ム】		
昔	38	19
向	11	8
麥	23	10
向う	25	10
無視	30	16
矛盾	15	7
むしろ〔副〕	52	23
胸	19	14
むね〔旨〕	101	30
無理〔ムリ〕	30	19
無料	16	8
むろん〔無論〕	13	13
【メ】		
目〔眼〕	69	26
明確	19	16
名稱	15	12
明白	16	13
名譽	13	10
命令	78	24
迷惑	14	9
メチール	10	5
綿	10	6
面〔形式的〕	52	19
免職	20	6
綿布	16	5
【モ】		

〔語〕	〔使用〕 度数	〔使用〕 日数
もう〔副〕	92	26
申入れ〔申入〕	21	14
申込み〔申込〕	17	15
申立て〔申立〕	26	14
毛筆	16	2
目下	80	24
目的	79	28
目標	55	26
もし〔若し〕	74	27
文字	14	7
文字通り	10	8
持株	11	6
もちろん	67	25
もっと	72	28
もっとも〔接〕	19	13
もっとも〔最も〕〔副〕	84	26
もっぱら〔専ら〕	10	8
モデル	20	8
もと〔下〕	68	29
もと〔元〕	10	8
もとより	10	9
もの〔物、モノ〕	39	16
もの〔物、者〕〔形式的〕	1484	30
物別れ	15	10
もはや	12	8
もよう〔模様〕	88	28
問題	960	30
【ヤ】		
やがて	14	10
野球	64	21
役員	30	15
役所	14	7

〔語〕	〔使用〕 度数	〔使用〕 日数
約束	23	16
役人	10	6
役場	12	4
薬品	27	11
役割	17	13
やっと	25	18
野党	28	14
やはり〔矢張り〕	35	17
山〔ヤマ〕	24	13
ヤミ	30	15
やや	37	18
やりかた〔やり方〕	19	13
【ユ】		
夕	27	16
友好	20	13
有効	21	15
夕刻	11	9
融資	91	24
優勝	25	12
夕食	10	6
友人	14	10
融通	13	8
遊説	20	11
優先	12	10
郵便	30	13
有名	18	13
有利	18	14
有力	35	18
ゆえ〔故〕	18	14
床	10	5
ゆき方〔行き方〕	11	8
行きづまり〔行詰り〕	13	10

〔語〕	〔使用 度数〕	〔使用 日数〕
ゆくえ〔行方〕	19	12
輸出	228	27
輸出入	21	11
輸送	51	23
輸入	134	28
夢	17	12

【ヨ】

よう〔様〕〔形式的〕	1165	30
用意	21	13
容易	20	13
容疑	44	21
要求	218	30
擁護	23	10
要旨	38	21
様子	13	11
要請	73	25
要素	16	8
要望	70	19
ようやく〔漸く〕	27	17
予期	17	12
預金	77	23
抑圧	10	6
抑留	33	13
横	11	8
予算	155	24
予選	18	10
予想	93	25
余地	25	15
予定	157	30
与党	16	7
予備	21	10
予報	16	8

〔語〕	〔使用 度数〕	〔使用 日数〕
予防	35	11
よほど	10	8
余裕	30	13
より〔副〕	15	10
夜	139	29
喜び〔歡び〕	15	8

【ラ】

ライ〔病氣〕	10	4
來月	39	19
來週	10	6
來日	27	14
來年	21	12
らく〔樂〕	10	9
樂觀	26	16
ラジオ	23	13

【リ】

理	11	7
リーグ	13	4
利益	26	16
理解	26	15
利害	16	10
陸軍	32	14
陸上	29	14
理事	95	28
立案	17	8
立派	18	10
立法	22	14
理由	117	29
硫安	15	8
硫化鉍	11	5
流行	19	9

〔語〕	〔使用〕 度数	〔使用〕 日数
留置	17	10
利用	57	24
両院	26	15
了解	28	18
料金	19	9
良好	10	10
兩國	38	19
両氏	29	18
領事	19	10
良識	10	8
両日	37	20
兩者	25	15
療養	15	6
旅客	13	9
旅行	48	21
理論	13	9
臨時	115	29
倫理	12	4
	〔ル〕	
留守	28	15
	〔レ〕	
例	35	19
冷靜	11	8
レート	45	17
レール	14	8
歴史	44	16
列車	116	23
連合	107	24
練習	15	6
連邦	25	12
連盟	80	25

〔語〕	〔使用〕 度数	〔使用〕 日数
連絡	75	27
連立	18	8
	〔ロ〕	
労組	242	30
労資	18	9
老人	12	6
労調法	14	5
労働	443	29
助報	20	12
労務	18	9
労連	18	8
露店	11	6
論議	37	17
論戰	14	5
	〔ワ〕	
わが〔我が、我〕	106	26
わく _▲ 〔ワク〕	69	26
わけ	186	30
わずか	33	21
話題	15	10
わたくし〔私〕	271	30
わたし〔ワタシ〕	22	13
割合	28	13
割当	53	20
われわれ〔我々、我我〕	192	29

b 動詞の部

〔語〕	〔使用〕 度数	〔使用〕 日数	〔語〕	〔使用〕 度数	〔使用〕 日数
【ア】			あり-	20	12
相-	27	19	* ありうる	15	
会う	28	16	ある《形式的》	2753	30
合う	12	9	歩く	26	13
合う(間に～)	10	6	あわせる〔合わせる, 合せる〕	31	18
-あう	68	25	-あわせる	34	25
あおる	14	7	【イ】		
あがる〔上る, 揚る, 拳る〕	36	17	居-	10	8
-あがる	43	20	いう	862	30
あける〔開ける, 空ける〕	16	9	いえる	76	29
あげる〔上げる, 揚げる, 拳げる, 臈げる〕	108	23	いう《形式的》	1139	30
-あげる	158	28	生かす〔活かす〕	19	11
-揚げる	17	14	生きる	22	13
あたえる〔與える〕	144	29	いける	20	13
あたる〔当る〕	117	30	いそぐ〔急ぐ〕	41	20
あつかう〔扱う〕	25	16	いだく〔抱く〕	12	10
-扱う	17	13	-いだす〔出す〕	19	16
集まる〔集る〕	40	24	いたる(に～)	25	14
あつめる〔集める〕	37	23	いたる(動詞+に～)	55	25
あてる〔当てる, 充てる〕	28	19	いる〔要る〕	13	11
-あてる	21	12	いる〔居る〕	86	25
あやまる〔誤まる, 誤る〕	14	11	いる〔(て)ゐる, (て)居る〕		
あらためる〔改める〕	24	13	〔(て～)〕	3996	30
あらためて〔改めて, 更めて〕《副詞的》	20	13	いれる〔入れる〕	44	22
あらわす〔現わす〕	14	10	入れる	57	23
あらわれる〔現われる, 現れる〕	55	20	いわば	18	12
ある	1351	30	【ウ】		
			浮く	13	9

〔語〕	〔使用 度数〕	〔使用 日数〕
うける〔受ける〕	191	30
うけ-	43	25
* うけとる	21	
-うける	22	15
動かす	16	11
動く	25	15
失う	32	21
うたう〔歌う, 唱う〕	19	13
疑う	12	8
うつ〔打つ〕	27	16
うち-	51	24
* 打ちきる	25	
訴える	23	16
うつす〔移す〕	31	15
うつる〔移る〕	27	17
うながす〔促す〕	20	15
奪う	16	13
生れる	36	21
生む	19	11
賣り-	10	8
賣る	22	15
うる〔える, 得る〕	193	30
-うる	141	28
上まわる〔上回る〕	13	9

【エ】

えがく〔描く〕	18	14
えらぶ〔択ぶ, 選ぶ〕	34	20

【オ】

追う〔逐う〕	15	12
追い-	29	16
* おいこむ	10	

〔語〕	〔使用 度数〕	〔使用 日数〕
負う	16	12
おえる〔終える〕	13	9
應じる	24	17
おく〔置く〕	85	28
おく〔て〜〕	60	22
おける〔に〜〕	143	30
おいて〔に〜〕	192	29
おくる〔送る〕	59	24
おくる〔贈る〕	17	11
おくれる〔遅れる〕	43	22
おこす〔起す〕	35	20
-おこす〔-起す〕	14	11
おこなう〔行う〕	661	30
おこる〔起る〕	95	29
おさえる〔押える, 抑える〕	36	20
おさまる〔納まる, 収まる, 治まる〕	16	13
おさめる〔納める, 収める〕	21	14
教える	18	13
おす〔押す〕	17	10
おし-	55	25
* おしきる	10	
* おしつける	10	
おそう〔襲う〕	12	10
おそれる〔恐れる, 怖れる〕	15	12
おちいる〔陥る〕	14	12
おちる〔落ちる, 墜ちる〕	38	20
おち-	22	14
* おちつく	14	
仰言る〔仰有る〕	11	9
おとす〔落す〕	10	6
-落す	14	10
訪れる	21	13

〔語〕	〔使用 度数〕	〔使用 日数〕
劣る	12	9
おどろく〔驚く〕	24	13
おぼえる〔覚える〕	10	9
おもう〔思う, 想う〕	425	30
思い-	23	16
* 思い出す	10	
思える	15	13
泳ぐ	13	8
およぶ〔及ぶ〕	46	22
およぼす〔及ぼす〕	13	11
降りる〔下りる〕	15	9
おる〔(て)居る〕(て~)	229	30
終る	98	28

【カ】

解する	10	10
買う	45	20
買い-	24	14
かえる〔帰る, 還る, カエル〕	88	28
かえず〔返す〕	24	15
-返す	48	22
-かえる	11	11
かえる〔変える〕	35	18
-かえる〔-換える, -替える〕	28	19
かかげる〔掲げる〕	15	11
かかる	61	24
-かかる	15	11
かかわる〔(に)係わる〕 (に~)	41	25
限る	40	20
欠く	14	12
書く	49	23

〔語〕	〔使用 度数〕	〔使用 日数〕
かける(…から…に~)	20	15
かける〔掛ける〕	65	25
-かける	59	27
かけ-	14	13
語る	228	30
かさねる〔重ねる〕	20	16
かざる〔飾る〕	13	9
かす〔貸す〕	13	10
かせぐ	11	10
かためる〔固める〕	12	9
勝つ	18	9
-かねる	10	7
からむ	20	14
かりる〔借りる〕	10	8
かわる〔代る〕	25	14
かわる〔変る〕	52	22
考える	266	30
かんがみる〔鑑みる〕	12	11
感じる	41	18
かんする〔関する〕	246	30
がんばる〔ガン張る〕	17	6

【キ】

きく〔聞く, 聴く, 訊く〕	142	30
期する	22	15
きたす〔来たす, 来す〕	15	12
来る	11	7
きまる〔決まる, 決る, 極る〕	87	29
きめる〔決める〕	175	30
きる〔切る〕	21	16
きり-	39	20
* きりかえる	12	
-きる	74	29

〔語〕	〔使用〕 度数	〔使用〕 日数
-きれる	17	13

【ク】

くう〔食う〕	18	13
くい-	27	16
* くいとめる	14	
くださる〔下さる〕(て~)	27	16
組む	17	10
くらべる〔比べる〕	71	21
くる〔来る〕	143	28
くる〔来る〕(て~)	428	30
くり-	47	22
* くりかえす	30	
くれる〔呉れる〕(て~)	93	27
加える	83	29
加わる	17	13

【ケ】

-削す	12	8
けずる〔削る〕	14	10
決する	12	10

【コ】

こえる〔越える, 超える〕	29	17
講ずる	19	12
-こす〔-越す〕	24	16
こたえる〔答える〕	71	25
異なる〔異なる〕	10	8
ことわる〔断る〕	13	10
拒む	11	7
こまる〔困る〕	40	20
-こむ	155	30
殺す	13	9

〔語〕	〔使用〕 度数	〔使用〕 日数
-----	------------	------------

【サ】

さいする〔際する〕	17	12
さがす〔探す〕	14	9
下がる〔下る〕	26	15
さきだつ〔先だつ, 先立つ〕	25	17
さけぶ〔叫ぶ〕	15	9
さける〔避ける〕	40	20
-下げる	37	19
さし-〔差-〕	29	19
定める	23	14
さまたげる〔妨げる〕	10	8
-さる	12	11

【シ】

したがう〔従う〕	45	21
したがつて〔従つて〕		
《接続詞的》	85	26
下回る	10	9
死ぬ	17	10
支拂う	22	13
しまう〔終う, 了う〕(て~)	102	28
-締る	12	7
示す	147	30
しめる〔占める〕	36	15
生じる	33	18
生ずる	17	13
処する	10	7
しらべる〔調べる〕	29	17
しる〔知る〕	116	28
しれる〔知れる〕	89	28
信じる	27	16
信ずる	17	10

〔語〕	〔使用 度数〕	〔使用 日数〕
【ス】		
-すぎる	42	22
すぎる〔過ぎる〕(に～)	48	22
救う	16	10
すぐれる〔秀れる, 優れる〕	11	10
すすむ〔進む〕	50	23
すすめる〔進める〕	71	27
-すすめる	10	8
すてる〔捨てる〕	27	14
すむ〔済む〕	19	15
住む	11	10
する	1852	30
する《形式的》	264	30
して《形式的》	842	30
する(体言～)	8700	30

【セ】

接する	10	9
迫る	28	18

【ソ】

そう〔沿う, 副う, 添う〕	33	19
注ぐ	11	9
そそのかす	10	4
そなえる〔備える〕	24	14

【タ】

たいする〔対する〕(に～)	823	30
たえる〔耐える, 堪える〕	11	10
倒れる	13	9
たかまる〔高まる〕	24	15
高める	10	9

〔語〕	〔使用 度数〕	〔使用 日数〕
出す	248	30
-だす	172	30
たずねる〔訪ねる〕	19	13
闘う	18	12
たつ〔立つ〕	86	28
立ち-	30	20
* 立上る	11	
-立つ	18	13
たつ〔経つ〕	13	10
達する(に～)	80	27
たてる〔立てる, 樹てる〕	48	21
-たてる	26	17
建てる	16	12
たどる	13	9
たのむ〔頼む〕	14	12
たべる〔食べる〕	11	8
だまる〔黙る〕	11	10
足りる	20	16
足る(に～)	10	9

【チ】

ちがう〔違う〕	41	22
---------	----	----

【ツ】

通じる(を～)	66	26
つかう〔使う〕	52	21
使える	14	8
つかむ	17	10
つく〔突く〕	12	10
つき-〔突き-〕	18	11
つく〔着く, ツク〕	26	16
-つく〔-着く〕(落～etc.)	16	13
-つく〔結び～etc.)	48	24

〔語〕	〔使用 度数〕	〔使用 日数〕
つく (気が~, 話が~, 色が~etc.)	47	24
つく (地位に~, 途 に~etc.)	23	17
つく (につぎ, について)	934	30
つぐ [次く]	10	9
-つぐ [-次く]	10	8
ついで [次いで]	28	15
つくす [盡す]	13	12
つくる [作る, 造る]	163	29
つくり- [作り-]	13	9
-つける	82	24
つける (を~)	69	29
つづく [続く]	87	28
-つづく [-続く]	53	24
つづける [続ける]	109	30
-つづける	13	11
つたえる [伝える]	84	27
つとめる [努める, 勤める]	10	8
つとめる [努める] (に~)	26	19
つむ [積む]	12	7
つれる (に~)	11	8
【デ】		
でる [出る]	239	30
出-	24	14
* 出かける	11	
-出る	29	17
できる [出来る]	365	30
でき- [出来-]	11	9
-できる [-出来る]	181	30
【ト】		
問う	23	13

〔語〕	〔使用 度数〕	〔使用 日数〕
通す	30	17
通る	27	18
説く	10	9
とどける [届ける]	10	7
届け-	11	7
* 届出る	11	
ととのう [整う]	10	9
とどまる [留まる, 止まる]	14	10
とどめる [留める]	10	8
唱える	11	8
-とばす	10	9
飛ぶ	13	9
飛び-	20	14
とまる [止る, 停る]	28	15
とめる [止める, 停める]	14	12
-とめる	20	11
ともなう [伴う]	13	12
ともなう [伴う] (に~)	65	28
とらえる [捕える]	17	12
とる [取る, 採る]	225	30
とり-	202	30
* とりあげる	79	
* 取りあつかう	17	
* 取消す	11	
* 取締る	13	
-とる [-取る]	43	27
とる (に~)	63	26
とれる [取れる]	20	12
【ナ】		
-なおす	24	13
流す	12	10
流れる	26	17
投げる	15	11

〔語〕	〔使用 度数〕	〔使用 日数〕
なげ-	11	10
-なさる	16	11
なす〔爲す〕	47	27
なやむ〔悩む〕	10	9
ならぶ〔並ぶ〕	15	10
ならべる〔並べる, 列べる〕	21	10
なる〔形式的〕	2146	30
なる〔成る〕	14	11

【ニ】

にぎる〔握る〕	24	15
逃げる	13	9
にらみ-	11	9
* にらみ合せる	11	
似る	15	11

【ヌ】

-ぬく	12	10
盗む	16	10

【ネ】

ねがう〔願う〕	18	12
ねらう	22	14
寝る	17	11
ねる〔練る〕	14	10

【ノ】

残す〔遺す〕	48	24
残る	42	22
のぞく〔除く〕	69	26
のぞむ〔臨む〕	15	14
望む	48	23
のびる〔伸びる, ノビる〕	10	6

〔語〕	〔使用 度数〕	〔使用 日数〕
のべる〔述べる〕	136	30
のぼる〔上る〕(に~)	41	19
のむ〔飲む〕	27	17
のせる〔乗せる, 載せる〕	30	16
のる〔乗る, 載る〕	35	21
のり-〔乗り-, 乗-〕	36	22
* のりだす	16	

【ハ】

排する	11	10
はいる〔は入る, 入る〕	235	30
はかる〔図る, 計る〕	91	28
運ぶ	11	11
はじまる〔始まる, 始る〕	57	25
はじめる〔始める, 創める〕	52	25
-はじめる	22	13
-はじめ	11	6
走る	27	11
はずす〔外す〕	17	10
果たす〔果す〕	15	13
はたらく〔働く〕	26	17
発する	65	25
話す	23	13
話し-	20	14
* 話しあう	19	
-放す〔-離す〕	14	11
はなれる〔離れる〕	22	16
はらう〔拂う〕	32	20
はり-〔張り-〕	11	10
反する	28	17

【ヒ】

ひかえる〔控える〕	16	12
-----------	----	----

〔語〕	〔使用 度数〕	〔使用 日数〕
目立つ	27	19
【モ】		
設ける	55	21
申し	72	27
* 申し入れる	29	
もたらす	34	21
もつ〔持つ〕	298	30
もち	66	25
* 持ちこす	19	
* もちこむ	12	
もつて(を～)	71	24
もどす	11	8
もとづく〔基づく, 基く〕 (に～)	79	28
求める	82	28
物語る	10	8
もめる	13	11
もみ	13	9
もらう	12	10
もらう(て～)	51	22
もらす〔漏らす〕	10	9
もる〔盛る〕	10	8
もり	10	8
もれる〔漏れる〕	10	7
【ヤ】		
焼く	18	13
役だつ〔役立つ〕	12	8
破る	15	10
敗れる	13	10
やむ〔止む〕	42	19
やめる〔止める〕	35	19

〔語〕	〔使用 度数〕	〔使用 日数〕
やる	175	29
やる(て～)	34	16
【ユ】		
ゆく〔いく, 行く, 往く〕	136	29
ゆき-〔行き-〕	23	13
行く(て～)	185	30
ゆずる〔譲る〕	13	10
ゆるす〔許す〕	57	21
【ヨ】		
要する	36	19
よせる〔寄せる〕	19	14
よぶ〔呼ぶ〕	30	17
よび-	28	21
* よびかける	18	
読む	16	12
-よる	14	11
よる(に～)	1074	30
よろこぶ〔喜ぶ〕	28	17
【ロ】		
論じる	11	9
【ワ】		
わかる〔判る, 分る, 解る〕	145	29
別れる	10	8
わかるる〔分かれる, 分れる〕	16	13
わかる〔分ける〕	15	13
渡す	12	10
-渡す	18	14
忘れる	26	18
わたる〔亘る〕(に～)	104	30

〔語〕	〔使用 度数〕	〔使用 日数〕	〔語〕	〔使用 度数〕	〔使用 日数〕
笑う	14	10	割りー〔割〕	27	12
わる〔割る〕	16	8	* 割当てる	19	

C 形容詞の部

【ア～オ】

青い	13	8
赤い〔紅い〕	17	15
明るい	41	21
新らしい〔新しい〕	116	29
いい	64	25
いい〔形式的〕	46	23
いちじるしい〔著しい〕	31	17
うつくしい〔美しい〕	13	9
うまい	15	11
多い	158	30
大きい	67	25
重い	19	10
おもしろい〔面白い〕	13	10

【カ～コ】

固い〔堅い〕	14	8
ーがたい〔ー難い〕	24	17
軽い	20	12
きびしい〔厳しい〕	14	12
くらい〔暗い〕	15	12
苦しい	28	11
濃い	13	12
好ましい	14	12

【サ～ソ】

白い	13	9
----	----	---

すくない〔少ない, 少い〕	73	26
するどい〔鋭い〕	17	14

【タ～ト】

高い	69	26
正しい	18	13
たのしい〔楽しい, 愉しい〕	16	8
小さい	26	14
近-	23	15
ちかい〔近い〕	161	30
冷たい〔冷い〕	19	10
つよい〔強い〕	157	30
遠い	27	13

【ナ～ノ】

ない	592	30
ーない〔体言ー〕	182	30
ない〔形式的〕	614	30
ながい〔長い, 永い〕	36	16

【ハ～ホ】

はげしい〔激しい, 烈しい〕	26	16
早い	80	27
低い	21	12
ひどい	35	19
廣い〔寛い〕	29	17
ふかい〔深い〕	49	23
古い	24	13

〔語〕	〔使用 度数〕	〔使用 日数〕
ほしい〔欲しい〕	11	9
ほしい〔(て)欲しい〕(て～)	30	17
【マ～モ】		
まもない〔間もない〕	18	14
むずかしい〔むづかしい、 難かしい、難しい〕	30	17
【ヤ～ヨ】		
安い	21	9

〔語〕	〔使用 度数〕	〔使用 日数〕
よい	108	28
よい《形式的》	92	26
よく《副詞的》	78	27
弱い	16	11
【ラ～ロ】		
【ワ】		
若い	35	16
悪い	77	25

d 接頭辞の部

【ア～オ】		
悪	18	11
一	16	9
お	262	30
大	17	11
【カ～コ】		
各	261	30
仮(かり)	16	11
旧	43	21
急	10	8
原	11	6
現	45	24
小(こ)	16	9
御	76	27
好	22	15
高	15	10
今(こん)	43	21

【サ～ソ】		
再	176	30
私	13	7
諸	80	24
小(しょう)	69	18
漸	372	30
数	117	29
聖	12	6
全	105	27
前	55	24
総	101	26
【タ～ト】		
対	36	27
第	667	30
大(だい)	203	27
中(ちゅう)	13	11
超	12	9

〔語〕	〔使用 度数〕	〔使用 日数〕
長	13	11
同	393	30
【ハ～ホ】		
初	18	11
反	18	10
非	88	25
不	186	30
副	131	29
【マ～モ】		
眞(ま)	16	11

〔語〕	〔使用 度数〕	〔使用 日数〕
未	42	17
無	97	29
元	129	27
【ヤ～ヨ】		
約	308	30
【ラ～ロ】		
来	10	7
両	133	27
老	10	7

e 接尾辞の部

	〔ア～オ〕	
当り	25	13
あて〔当て〕	13	11
綱	11	4
案	195	23
委	11	8
医	14	4
入り	17	10
院	218	27
員	303	30
駅	90	23
園	29	16
沖	19	9
【カ～コ】		
科	26	14
下	57	26

化	253	30
家	108	29
課	45	20
画	30	30
会	1023	30
界	86	25
街	12	9
外	25	13
係り〔掛〕	35	20
額	45	18
学	22	11
型〔形〕	32	13
方(人名-方)	51	21
方(援助方 etc.)	19	12
株	24	9
側	512	30
間(時間的)	154	28
間(空間的)	179	30

〔語〕	〔使用 度数〕	〔使用 日数〕
【ハ～ホ】		
派	129	25
班	10	9
費	178	27
日 (ビ)	52	24
品	103	26
評	21	21
病	22	6
府	32	18
婦	26	12
部	237	30
風	10	6
物 (ブツ)	19	13
ぶり [振り]	15	11
ぶり (形状)	11	8
分	128	27
文	20	11
別	67	24
補	16	8
法 (法律)	349	30
法 (方法)	11	7
【マ～モ】		
米	18	10
増	30	10
町	19	13
末	92	26

(附) 助数詞の部

〔語〕	〔使用 度数〕	〔使用 日数〕
【ア～オ】		
円	633	30

〔語〕	〔使用 度数〕	〔使用 日数〕
丸	114	11
向け [向]	16	9
村	31	17
目 (順序)	57	23
面	44	21
もの [物]	24	11
【ヤ～ヨ】		
屋	42	20
役	15	10
薬	16	6
行き [行]	37	18
余	73	23
用	77	27
【ラ～ロ】		
ら [等]	363	30
来	32	20
率	47	20
寮	20	10
量	49	24
料	29	15
力	81	22
類	24	8
令	33	16
論	48	21
【ワ】		
割り [割]	16	7

【カ～コ】

日 (カ)	1376	30
-------	------	----

〔語〕	〔使用 度数〕	〔使用 日数〕	〔語〕	〔使用 度数〕	〔使用 日数〕
秒	56	9	むね	35	15
分	40	16	名	739	30
部	14	7	メートル	83	21
分(時間)	242	29			
ページ	19	12	【ヤ～ヨ】		
本	80	24	ヤード	19	5
ポンド	22	9			
			【ラ～ロ】		
	【マ～モ】		厘	23	8
枚	31	16	壘	14	11

2. 使用度数順による語彙表

まえがき

- 以下の表は、使用度数順による語彙表のうち、度数100以上の374語を限って示したものである。374語の内わけは、

無活用語	257語
活用語	68語(うち形容詞9)
接辞	49語

となっている。

- とくに、度数300以上の75語については、使用度数の記事別による内分けを語ごとに示しておいた。
- 見出し語のうちで、とくに他の語とまぎらわしいものに対しては、その右側に()をもって必要な註記をした。その註記の要領は、五十音順の語彙表の場合に準ずる。
- 備考欄は、さきに朝日新聞東京本社が発表した「熟語使用度数調査」(1950. 2)の結果と、今回の調査の結果とを対照させたものである。すなわち、同欄左側の数字は、朝日の調査「第一表・新聞熟語総合表」における順位を、右側の()中の数字は、今回の調査における順位(2字の漢字によって構成される熟語に限って、通し番号をつけた)を示す。たとえば、「18 委員」の備考欄にある「1(1)」は、この語が朝日の調査でも、今回の調査でも、熟語(2字の漢字による)の第1位を占めることを示し、また「31 会議」の同欄「10(4)」は、この語が朝日においては第10位であるが、今回の調査では第4位になることを、示すものである。なお、朝日の調査では1000位以下のため上記の表に記載されていないものは、「152 我々」の同欄「—(62)」のように「—」をもって、また、朝日の調査で記載もれになっているものは、「223 電車」の同欄「395'(90)」のように概当順位番号に(′)をつけて、示すことにした。

順位	語	使用 日数	総使用 度数	記事別使用度数					備考		
				政	経	渉	外	事		文	化
1	する(体言～)	30	8700	2603	2537	1602	451	826	681		
2	いる(て～)	30	3996	1040	1030	626	277	455	568		
3	ある(形式的)	30	2763	693	610	230	137	679	414		
4	こと(形式的)	30	2574	771	583	305	144	419	352		
5	なる(形式的)	30	2159	745	372	313	141	317	271		
6	する	30	1852	560	311	283	113	282	353		
7	もの(形式的)	30	1483	441	307	226	119	210	180		
8	この	30	1386	413	375	195	111	161	131		
9	的(接尾)	30	1375	453	374	132	83	211	122		
10	ある	30	1343	388	193	215	126	222	199		
11	これ	30	1283	450	312	179	68	158	116		
12	その	30	1270	368	216	156	86	282	162		
13	よう(形式的)	30	1165	344	301	137	60	143	180		
14	いう(形式的)	30	1137	359	180	99	109	220	170		
15	よる(に～)	30	1070	382	258	212	53	118	47		
16	会(接尾)	30	1023	435	199	228	77	48	36		
17	者(接尾)	30	1004	269	186	322	72	94	61		
18	委員	30	985	476	192	186	51	38	42	1 (1)	
19	問題	30	960	350	334	73	44	112	47	2 (2)	
20	つく(に～)	30	934	449	232	136	20	41	56		
21	など	30	867	363	82	226	92	62	42		
22	いう	30	863	177	127	158	52	157	192		
23	ため(形式的)	30	847	264	245	135	56	73	74		
24	して(形式的)	30	842	317	158	111	68	112	76		
25	対する(に～)	30	823	313	236	145	20	70	39		
26	発(接尾)	30	772	80	422	231	31	2	6		
27	政府	30	771	312	315	40	4	81	19	3 (3)	
28	まで	30	765	197	103	185	117	91	72		
29	氏(接尾)	30	726	249	153	149	58	41	76		
30	第(接頭)	30	667	237	89	180	92	32	37		
31	会議	30	663	113	464	32	7	31	16	10 (4)	
32	おこなう	30	661	248	165	131	52	49	16		
33	みる	30	618	218	147	77	31	62	83		

順位	語	使用 日數	総使用 度 數	記 事 別 使 用 度 數						備 考
				政 經 渉	外 事 件	文 化	コ ラ ム	寄 稿		
34	ない(形式的)	30	614	145	91	53	44	157	124	
35	それ	30	610	131	73	31	44	175	156	
36	党 (接 尾)	29	601	292	197	23	5	69	15	
37	スト	30	595	257	37	228	2	58	13	
38	ない	30	591	126	94	107	43	109	112	
39	次	30	537	198	173	117	30	6	13	
40	経 済	30	536	152	221	41	13	73	36	7 (5)
41	また	30	528	185	117	102	24	64	36	
42	側 (接 尾)	30	512	174	169	120	2	38	9	
43	中 (接 尾)	30	485	168	112	131	32	17	25	
44	開 く	30	444	152	104	111	40	19	18	
45	勞 働	29	443	196	108	49	3	38	49	15 (6)
46	く る(て ~)	30	428	113	59	40	31	65	120	
47	思 う	30	425	150	33	41	42	42	117	
48	区 (接 尾)	30	399	94	3	266	19	16	1	
49	午 後	30	393	100	17	238	32	1	5	31 (7)
50	同 (接 頭)	30	393	95	70	197	24	6	1	
51	長 (接 尾)	30	390	169	41	140	19	6	15	
52	組 合	30	381	214	44	75	3	33	12	4 (8)
53	代 表	30	379	69	197	55	18	10	30	20 (9)
54	今	30	375	82	79	30	50	61	73	
55	関 係	30	372	174	52	72	19	28	27	6 (10)
56	新	30	372	130	122	48	25	36	11	
57	できる	30	365	126	75	51	29	47	37	
58	ら (接 尾)	30	363	84	76	123	32	23	25	
59	だ け	30	362	113	38	55	19	69	68	
60	決 定	30	361	157	83	62	30	22	7	8 (11)
61	法 (接 尾)	30	349	217	19	51	19	39	4	
62	しかし	30	339	89	93	18	31	51	57	
63	大 会	30	338	86	59	103	70	9	11	16 (12)
64	計 画	30	337	148	123	38	9	9	10	21 (13)
65	当 局	30	335	127	92	71	6	33	6	37 (14)
66	および	30	334	128	135	38	16	6	11	

順位	語	使用 日数	総使用 度数	記事別使用度数						備考		
				政	経	渉	外	事	件		文	化
67	発表	30	331	95	148	64	10	5	9	22 (15)		
68	学生	29	318	65	1	150	19	76	7	111(16)		
69	貿易	29	312	83	158	13	1	39	18	126(17)		
70	ところ(形式的)	30	310	54	69	52	21	64	50			
71	約 (接頭)	30	308	119	28	131	15	7	8			
72	地方	29	305	184	16	39	14	41	11	11 (18)		
73	省 (接尾)	29	304	116	64	72	26	16	10			
74	員 (接尾)	30	303	85	62	109	8	17	22			
75	外相	28	302	13	283	—	1	5	—	174(19)		

順位	語	使用日数	使用度数	備考
76	持つ	30	298	
77	整理	30	297	60 (20)
78	どう(副)	30	294	
79	反対	30	291	48 (21)
80	現在	30	288	13 (22)
81	国会	28	287	43 (23)
82	國民	30	286	27 (24)
83	他	30	280	
84	資金	30	277	53 (25)
85	國鐵	27	276	— (26)
86	政治	29	274	33 (27)
87	私	30	271	
88	必要	30	270	42 (28)
89	場合	29	268	35 (29)
90	引揚	23	268	129 (30)
91	考える	30	266	
92	政策	28	265	47 (31)
93	所 (接尾)	30	265	
94	する(形式的)	30	264	

順位	語	使用日数	使用度数	備考
95	お (接頭)	30	262	
96	各 (接頭)	30	261	
97	全 國	30	261	49 (32)
98	闘 争	27	258	181 (33)
99	結 果	30	254	26 (34)
100	さらに	30	254	
101	化 (接尾)	30	253	
102	世 界	30	244	105 (35)
103	局 (接尾)	29	251	
104	人 (接尾)	29	251	
105	出 す	30	248	
106	関する	30	246	
107	特 約	30	243	— (36)
108	労 組	30	243	85 (37)
109	教 育	28	240	25 (38)
110	で る	30	239	
111	な お (接)	30	237	
112	部 (接尾)	30	237	
113	企 業	29	236	112 (39)
114	入 る	30	235	
115	点 (形式的)	30	231	
116	協 定	29	230	160 (40)
117	今 後	30	229	71 (41)
118	ご ろ (接尾)	30	229	
119	お る (て ~)	30	229	
120	語 る	30	228	
121	國 際	30	228	130 (42)
122	輸 出	27	228	91 (43)
123	午 前	30	227	70 (44)
124	取 る	30	225	
125	主 義	28	223	87 (45)

順位	語	使用日数	使用度数	備考
126	あいだ	30	220	
127	要求	30	219	62 (46)
128	以上	30	218	45 (47)
129	院 (接尾)	27	218	
130	ほか (形式的)	29	213	
131	支部	28	213	39 (48)
132	産業	30	212	106 (49)
133	時	30	212	
134	生産	30	207	30 (50)
135	長官	29	207	61 (51)
136	運動	30	203	34 (52)
137	うち (形式的)	30	202	
138	民主	30	202	18 (53)
139	生活	28	202	57 (54)
140	記者	26	201	166 (55)
141	取り-	29	201	
142	団体	29	199	196 (56)
143	対策	28	199	65 (57)
144	とおりに (形式的)	30	197	
145	会社	30	196	19 (58)
146	県 (接尾)	29	196	
147	案 (接尾)	28	195	
148	引き-	30	195	
149	意見	30	195	73 (59)
150	行政	30	194	93 (60)
151	大学	29	194	59 (61)
152	我々	29	192	— (62)
153	得る	30	191	
154	受ける	30	191	
155	後 (接尾)	30	191	
156	なか (形式的)	30	190	
157	方針	30	190	58 (63)

順位	語	使用日数	使用度数	備考
158	調査	29	190	12 (64)
159	まだ	30	188	
160	行く(て～)	30	187	
161	軍 (接尾)	30	186	
162	不 (接頭)	30	186	
163	わけ(形式的)	30	186	
164	事件	30	185	8 (65)
165	交渉	30	184	88 (66)
166	最近	30	184	102 (67)
167	ともに	30	184	
168	中央	29	184	54 (68)
169	町 (接尾)	29	183	
170	ない(体言～)	30	182	
171	出来る(体言～)	30	181	
172	みとめる	30	180	
173	機関	27	180	69 (69)
174	援助	26	179	90 (70)
175	間 (接尾—空間的の意)	30	179	
176	金 (接尾)	28	178	
177	費 (接尾)	27	178	
178	すでに	30	178	
179	特電	30	177	— (71)
180	再 (接頭)	30	176	
181	首相	26	176	104 (72)
182	新聞	26	176	80 (73)
183	昨年	30	175	23 (74)
184	ほど(形式的)	30	175	
185	態度	29	175	92 (75)
186	團 (接尾)	28	175	
187	きめる	30	175	
188	やる	29	175	

順位	語	使用日数	使用度数	備考
189	*い い	29	174	
190	明らか	30	173	
191	人	28	173	
192	前	30	172	
193	協 議	28	172	56 (76)
194	-だ す	30	172	
195	た ち (接 尾)	27	171	
196	さ ん (接 尾)	27	170	
197	何	29	170	
198	銀 行	25	170	162 (77)
199	一 般	28	169	44 (78)
200	そ う (副)	30	168	
201	とくに	29	166	
202	自 由	29	165	86 (79)
203	つくる	29	163	
204	庁 (接 尾)	29	163	
205	制 (接 尾)	27	162	
206	ちかい	30	161	
207	学 校	25	161	24 (80)
208	実 施	29	160	76 (81)
209	博 士	29	160	489 (82)
210	事 務	30	159	17 (83)
211	-上げる	28	158	
212	多 い	30	158	
213	つよい	30	157	
214	一 部	30	157	83 (84)
215	予 定	30	157	52 (85)
216	参 加	27	156	118 (86)
217	予 算	23	155	29 (87)
218	処 分	23	155	398 (88)
219	-こ む	30	155	
220	間 (接尾—時間的の意)	28	154	

順位	語	使用日数	使用度数	備考
221	大きな	28	152	
222	社会	27	152	14 (89)
223	電車	28	151	395 (90)
224	講和	24	150	644 (91)
225	失業	26	149	262 (92)
226	本部	28	148	63 (93)
227	権 (接尾)	29	148	
228	示す	30	147	
229	こんど	30	147	
230	工場	28	147	32 (94)
231	方 (形式的)	28	147	
232	金融	24	147	177 (95)
233	検討	30	146	127 (96)
234	再開	29	145	286 (97)
235	わかる	29	145	
236	あたえる	29	144	
237	おける (に ~)	30	143	
238	くる	28	143	
239	選挙	25	143	5 (98)
240	管理	27	142	81 (99)
241	改正	26	142	95(100)
242	市 (接尾)	29	142	
243	線 (接尾)	30	142	
244	きく	30	142	
245	おいて (に ~)	29	142	
246	得る	28	141	
247	官 (接尾)	28	141	
248	情勢	27	141	183(101)
249	夜	29	139	
250	外国	28	139	439(102)
251	性 (接尾)	28	139	

順位	語	使用日数	使用度数	備考
252	税 (接尾)	20	137	
253	行く	29	137	
254	談	30	137	
255	議員	28	137	68(103)
256	対日	26	137	—(104)
257	述べる	30	136	
258	事業	28	135	75(105)
259	占領	28	135	195(106)
260	努力	30	134	257(107)
261	まず	29	134	
262	輸入	28	134	213(108)
263	見	30	134	
264	内 (接尾)	30	133	
265	解決	28	133	114(109)
266	両 (接頭)	27	133	
267	都	26	133	
268	拒否	25	132	418(110)
269	ぐらい	29	131	
270	内關	29	131	46(111)
271	副 (接頭)	29	131	
272	元 (接頭)	27	131	
273	事実	30	130	97(112)
274	うえ (形式的)	30	129	
275	派 (接尾)	25	129	
276	分 (接尾)	27	128	
277	警察	26	128	66(113)
278	審議	25	128	164(114)
279	人民	25	128	467(115)
280	指令	24	128	316(116)
281	車掌	14	127	—(117)
282	一方	28	126	140(118)

順位	語	使用日数	使用度数	備考
283	課長	28	126	98(119)
284	まま(形式的)	30	124	
285	責任	28	123	100(120)
286	手	30	122	
287	平和	25	122	201(121)
288	はじめ	18	122	
289	非常	26	121	280(122)
290	協力	29	120	117(123)
291	復興	26	120	144(124)
292	工業	27	119	143(125)
293	総裁	27	119	147(126)
294	のち	30	118	
295	今日	28	118	345(127)
296	國(接尾)	26	118	
297	当る	30	117	
298	期待	29	117	214(128)
299	さる(連体)	29	117	
300	数(接頭)	29	117	
301	理由	29	117	165(129)
302	研究	28	117	74(130)
303	ここ	30	116	
304	活動	27	116	224(131)
305	新しい	29	116	
306	知る	28	116	
307	準備	25	116	152(132)
308	列車	23	116	115(133)
309	以來	30	115	121(134)
310	主張	30	115	205(135)
311	朝	29	115	
312	臨時	29	115	163(136)
313	國	26	115	

順位	語	使用日数	使用度数	備考
314	選手	17	114	87(137)
315	丸 (接尾)	11	114	
316	業者	28	113	82(138)
317	記録	22	113	245(139)
318	配給	21	113	36(140)
319	中心	29	112	96(141)
320	提案	29	112	319(142)
321	話	28	112	
322	今回	30	111	243(143)
323	報告	27	111	103(144)
324	財政	23	110	216(145)
325	会见	30	109	231(146)
326	相当	28	109	131(147)
327	裁判	26	109	94(148)
328	つづける	30	109	
329	家 (接尾)	29	108	
330	* よい	29	108	
331	あげる	28	108	
332	本社	30	108	296(149)
333	方法	28	108	164(150)
334	組織	27	108	172(151)
335	公共	26	108	415(152)
336	教授	23	108	192(153)
337	程度	27	107	136(154)
338	連合	24	107	141(155)
339	價格	21	107	113(156)
340	知事	20	107	90(157)
341	承認	28	106	274(158)
342	決議	26	106	168(159)
343	制度	26	106	226(160)
344	ふくむ	26	106	

順位.	語	使用日数	使用度数	備考
345	わ が	26	106	
346	全 (接 頭)	27	105	
347	年 度	27	105	150(161)
348	制 限	22	105	376(162)
349	言 明	28	104	302(163)
350	こ う (副)	25	104	
351	わたる (に ～)	30	104	
352	措 置	28	103	161(164)
353	同 日	28	103	222(165)
354	品 (接 尾)	26	103	
355	違 反	25	103	67(166)
356	彼	20	103	
357	運 転	27	102	289(167)
358	声 明	27	102	283(168)
359	局 長	25	102	157(169)
360	学 部	14	102	670(170)
361	しまり (て ～)	28	102	
362	上 (接 尾)	27	101	
363	旨 (形式的)	30	101	
364	鉄 道	29	101	170(171)
365	國 家	28	101	184(172)
366	総 (接 頭)	26	101	
367	提 出	26	101	64(173)
368	促 進	25	101	366(174)
369	次 官	21	101	404(175)
370	規 定	28	100	344(176)
371	または	28	100	
372	許 可	27	100	324(177)
373	代 理	25	100	348(178)
374	署 (接 尾)	24	100	

* 「よい」と「いい」とを合わせると282になる。なお「よい」の形式的用法は、92、「いい」は46、合わせて138となっている。

附 說

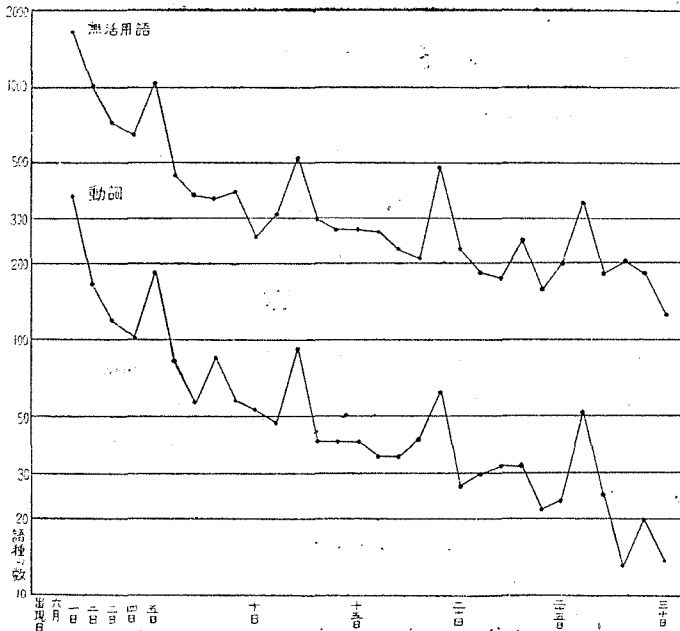
1. 日 と 用 語

a. 語種のふえ方

30日間の新聞を日を追って読んでいく時、毎日どれだけ語の種類が新しく加わるかを、無活用語と、動詞について示すのが次の図1である。

すなわち、この図は、無活用語も動詞も、日が立つにつれて、新しい種類の加わり方が次第に少なくなってゆくことを示している。いずれの折線にも定期的に四つの著しい峯があるが、それは4ページ発行の日である。(調査当時、普通は1日2ページで、週1回4ページ立ての日があった。) 動詞と無活用語とを比較すると、動詞は絶対数で少ない上、語の種類に加わり方が無活用語の場合より少ないことも、この図でわかる。

図 1



形容詞については、語種の数が少ないので、この表には書き入れなかったが、やはり大体は月の初めから月の終りに向って次第に減じてゆくといいよ。すなわち、4回ある4ページの日新たに加わった語の数は、それぞれ24, 15, 11, 13であり、その日で区切られた前後5群の日のそれぞれの平均は、20, 7.3, 6.2, 5, 5.2である。

また、この表は、6月1日から30日まで日を追って調べた結果であるが、おそらくこのふえ方は、30日間の毎日を任意の順にならべた場合でも、大体同様なものと考えてよいのではあるまいか。それは度数1の語が毎日著しいかたよりなしに現われることから考えられる。(度数1の無活用語の出現は毎日平均134.5語、最高175語、最低92語、変動係数15%、ただし4ページの日を除く。)

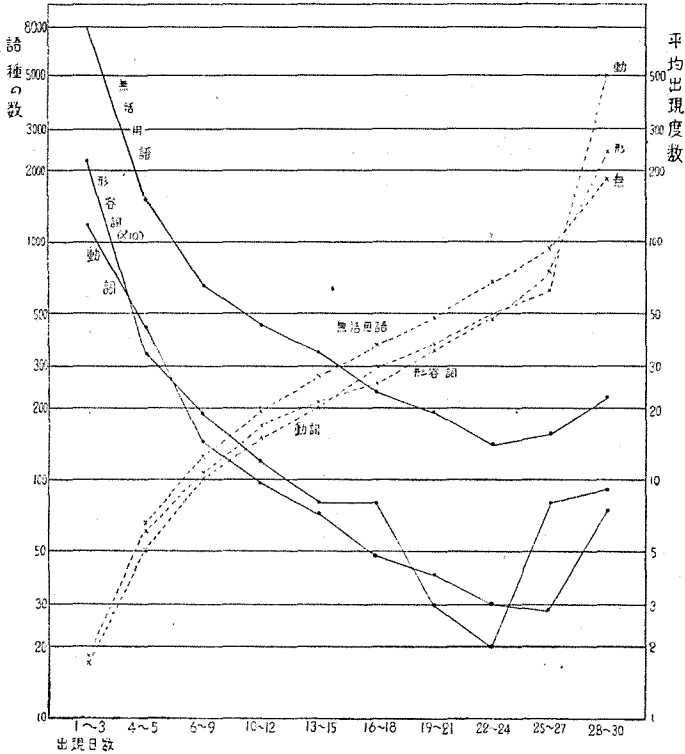
b. 出現日数と語数

3日以内しか現われなかった語、28日以上現われた語は、どれほどの種類になるか、というような、出現日数別の語種の分布を示すのが次の図2の実線である。出現日数を3日ごとに区分し(級間隔3日)、無活用語、動詞、形容詞の三種類についてそれぞれ、その間の出現日数をもつ語種の数合計してある。ただし、形容詞は実数が少ないので、10倍の値で示してある。

これで見ると、出現日数の変化に伴う語数の変化の傾向は、無活用語も動詞形容詞も、大体似たようなものといえよう。多少くわしく見れば、無活用語では全体に比して、3日以内の語の占める割合が、動詞の場合より多く、動詞では全体に比して、28日以上語の占める割合が、無活用語の場合よりも多い。

なお、この図に点線で結んで示すのは、各級に属する語の平均の出現度数(すなわち、この図の実線で示す各級の語数で、図3に示す各級の度数を割った値。)出現日数が多くなるにつれて、出現度数が多くなるのは一般の傾

図 2



向であるが、中で、動詞は、特に28日以上出現するものの出現度数が、平均値においても、他に対する割合からいっても、無活用語の場合に比して著しく多いことが認められる。

なお、ここでは説明のため、「出現日数」「出現度数」という語を用いたが、これらは、他の場所で用いている「使用日数」「使用度数」と全く同じものを指す。

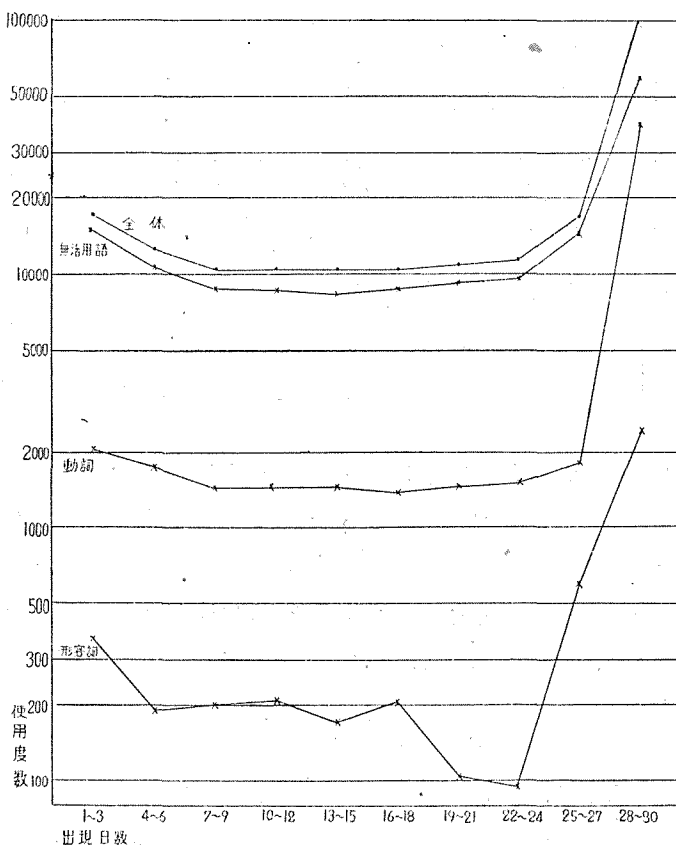
c. 出現日数と使用度数

次の図3は、無活用語、動詞、形容詞のそれぞれを、出現日数を10に区分

し（級間隔3日）、各級に属する語の使用度数の総和の分布を示したものである。

最も上に示す折線は、無活用語、動詞、形容詞の合計であるが、1～3日間、4～6日間現われた語の度数、25～27日間、28～30日間現われた語の度数が、その中間の級に属する語の度数よりも多く、しかも28日以上現われた語の使用度数の総和は、著しく多いことを示している。形容詞は全体に語数も度数も少ないので、その折線は他に比べて不規則であるが、出現日数3日

図 3



以内の語と25日以上語が度数の多いのは、全体の傾向に従っており、19日から24日にわたって出現するものが特に少ないが目立っている。動詞については、28日以上のもので度数と27日以下のもとの度数との差が、無活用語や形容詞の場合よりもはなはだしい。これは図2の示す傾向とともに、動詞では、基本的なものとして、ある限られた数の語が、比較的に取り出しやすいことを、予想させるものである。

2. 記事別と用語

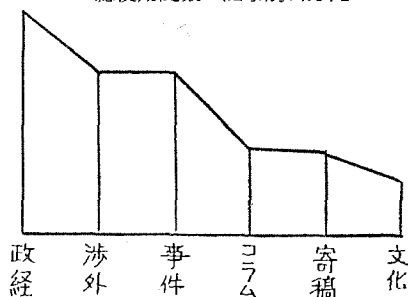
新聞の記事は日常の社会活動のあらゆる部面から取材されている関係上、新聞の用語とひと口にいても、その性格は、必ずしも単一なものではない。たとえば、2ページ発行の新聞の場合、その一面と二面とでは、相当にちがった性格のことばが用いられていることは、「朝日の熟語調査」の結果を見ても明らかであるが、さらに、おなじ一面の中でも、政経記事と、渉外記事、社説等の間には、その用語の種類またはその使用度数の割合等にかなりのちがいが予想される。したがって新聞を語彙調査の資料にする場合、その記事別との関係を考慮の外におくことはできない。

まず、一か月間の新聞を通じての各記事の量を、語の総使用度数によって示すと、次の通りである。

(記事の種類)(総使用度数)(百分比)

政経	6,7802	29
渉外	5,0134	21
事件	4,9580	21
文化	1,7787	7
コラム	2,5414	11
寄稿	2,6501	11
総計	23,7218	100

図4
総使用度数の記事別百分比



この数字は、4ページ発行4日分を含めてのものであるが、大体各記事の割合を示すと考えられる。この全体の割合を、度数100以上の無活用語（257語）と度数1の無活用語（4552語）とにおけるそれぞれの記事別分布の割合と比較してみよう。（ここに度数100以上また度数1というのは、調査対象である30日間の新聞に、前後100回以上現われたこと、また前後1回しか現われなかったことをいう。）それぞれにおける記事別分布の百分比を折線で示すと、次のとおりである。図5は度数100以上の場合、図6は度数1の場合であって、比較のため両方に点線で示したものは、図4に示した30日間の総使用度数の記事別百分比の折線である。

この両図を比較すると、その特色がよくわかる。すなわち、度数1の語は度数100以上の語にくらべて、政経記事や渉外記事においては使われ方が少なく、事件、コラム、寄稿、文化等の記事において多い。特に寄稿における度数1の語の使われ方は著しい。このことは、政経、渉外記事の大きな部分は、より基本的な用語でまかなわれ、寄稿は、比較的に用語の種類に富むということを一般的にいう可能性を示すと思う。

ただ、それぞれの記事ごとに用いられた語の種類の種類総数については、集計してないので、それらと度数1の語の数との比を示すことができないが、そ

図5

度数100以上の語の記事別使用度数の百分比

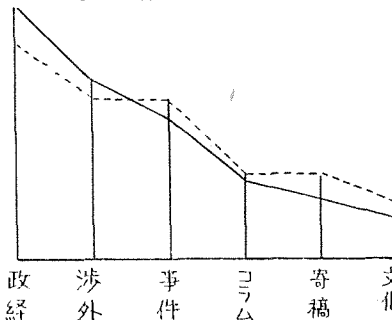
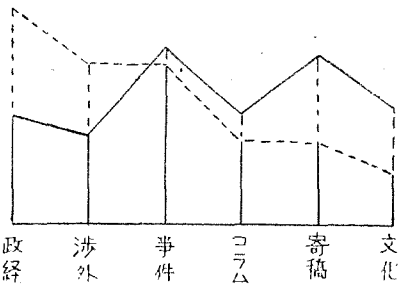


図6

度数1の語の記事別百分比



点線は、30日間の総使用度数の記事別百分比（図4に示すもの）

それぞれの記事に用いられた語の総使用度数と、度数 100以上の語、および度数 1の語の使用度数は、それぞれ次の通りである。

(記事別)	政経	涉外	事件	コラム	寄稿	文化
(総使用度数)	6,7802 (100.0)	5,0134 (100.0)	4,9580 (100.0)	2,5414 (100.0)	2,6501 (100.0)	1,7787 (100.0)
度数 100以上の語の使用度数	2,0831 (30.7)	1,4435 (28.8)	1,1321 (22.8)	6276 (24.6)	4948 (18.7)	3644 (20.5)
度数 1の語の使用度数	623 (0.9)	527 (1.1)	1041 (2.1)	664 (2.6)	995 (3.8)	700 (3.9)

()の中は、その記事における総使用度数に対するそれぞれの使用度数の百分比である。

つぎに一々の語の、記事別によるかたより方について触れる。すなわち30日間の新聞に用いられた語の中には、政経記事に主として現われるもの、ほとんど涉外記事にのみ用いられるものというように、ある特定の記事面にかたよって現われる語もあり、また全紙面を通じ、どんな記事にもまんべんなく使用される語もある。このことは、前掲の使用度数順による語彙表のうち第75位までの語の、記事別使用度数の内分けを見れば、大体の傾向は知られよう。このような、個々の語の記事別によるかたよりを検討するために、度数 100以上の無活用語について、政経、涉外、事件、文化、コラム、寄稿の六種の記事における相対度数（それぞれの記事における、すべての語の使用度数の総和に対する、ある一つの語の使用度数の比）を比較したが、その結果、特に顕著な傾向を示したものについて、以下に例を挙げる。ここには、相対度数の値を一々掲げることがを省略するが、それぞれ語の使用度数順位を()の中に示したから、前掲の使用度数順による語彙表を適宜参照されたい。

まず、一面の政経記事に比較的にかたよって現われた語としては、

組合 (52), 関係 (55), 決定 (60), 地方 (72), 整理 (77),
資金 (84), 国鉄 (85), 闘争 (98), 企業 (113), 今後 (117),
産業 (132), 生産 (134), 対策 (143), 行政 (150), 方針 (157),

等が数えられる。ただし、これらのうち、「整理、資金、闘争」の三語以外は、いずれの語も政経以外の記事には全く現われないというほどの顕著な傾向を示してはいない。「整理」などという語は、われわれの日常生活では普通に使われるものと思われるのに、かく政経記事にかたよってしまったのは、新聞においては主として「行政整理」や「人員整理」の意味で、用いられたためである。

涉外記事に特にかたよって用いられた語には、

発 (26), 会議 (31), 経済 (40), 代表 (53),
 発表 (67), 貿易 (69), 外相 (75), 特約 (107),
 協定 (116), 援助 (174), 特電 (179), 講和 (224),
 外国 (250), 対日 (256), 占領 (259),

などがある。

「発」は「ロンドン発」とか「パリ五日発」とか用いられるもので、これが外電記事の多いこの面に非常に多く用いられることは当然である。「会議、代表、外相」等がここに集中して用いられたのは、当時たまたまパリで四国外相会議が開かれたことによる。(もっとも「会議」は朝日の熟語使用度数調査を見ても、一年間を通じて非常に多く用いられている。) なお、これらの語はいずれも、涉外記事における使用度数が他の記事における使用度数を圧倒的にひき離しているという注意すべき現象を示している。たとえば「外相」は総使用度数 302のうち 283, 「特約」は 243のうち 197, 「協定」は 230のうち 189, 「特電」は 177のうち 166というように、いずれも80~90%までが、涉外記事にのみ使用されているが、これほど目立ったかたよりは、他の記事の用語においてはほとんど見られない。

事件記事と文化記事(これは社会記事として一括しても考えられる)は、第二面のほとんど全面を占め、日々変動してゆくあらゆる事件に取材するためか、ここに特にかたよって多く用いられる語はあまり見当らず、わずかに

午後（49）、同（50）、大会（63）、

引揚（90）、午前（123）、支部（131）、

等が目立つ程度である。このうち、「午後、午前、同（同船長、同大会などと用いられる接頭辞的用法）」の三語は、おそらくこの記事には常に現われる語であろうが、「引揚」「支部」等の語は、たまたまこの月間におこった事件（ソ連からの引揚再開や国電その他のスト）に関連して特に多く現われたものであろう。また「大会」は、朝日の熟語調査を見ても年間を通じて社会面に多く用いられていることが知られる。

コラムすなわち社説、天声人語、青鉛筆の欄においては、あらゆる問題が取り上げられるためか、この欄特有の語というべきものは見当らない。ただ「その」（12）の一語は、比較的これにかたよる傾向をもっているようである。

寄稿の欄においても、目立つ傾向を示す語はほとんど見当らない。ただ、代名詞の「私」（総使用度数 271のうちこの欄に 119）、敬語の接頭辞「お」（総使用度数 262のうちこの欄に 145）の二例が比較的顕著な傾向を示すものである。

上のほか、二つもしくは三つの記事にだけかたよって現われ、その他の記事にはほとんど現われないう傾向を示す語もあるが、一々掲げない。

最後に、記事によるかたよりのない語について見れば、非常に度数の多く用いられる

こと（4）、もの（7）、この（8）、これ（11）、

よう（13）

などの語は、さすがにどの記事にも多く用いられており、そのほかにも、

また（41）、他（83）、以上（128）、運動（136）、

うち（137）、会社（145）、

等の語は、それぞれの記事における相対度数がきわめて近似しており、すべ

ての記事に平均して現われるものといえる。

以上は、ある特定新聞の、しかも1か月間という、きわめて限られた資料についての検討にすぎないが、新聞の用語を調査するに際して、その記事の種類を考慮に入れる必要があることを示すものと思う。

3. 用語の品詞別

30日間の記事には約1万4千あまりの単語が用いられているが、次に掲げる表は、その品詞別の分布を示すものである。(ここでは、固有名詞、数詞および接尾語を含めない。)

品詞分類の方法は、大体「中等文法」に従っているが、それと異なる取扱いをした点も少なくない。たとえば、いわゆる形容動詞(「あきらかに、親切な」等)の語幹と、サ変の複合動詞(「あいさつする、努力する」等)の語幹は名詞として無活用語のうちに数え、また副助詞といわれる「だけ、など、まで」等の語、助動詞といわれる「よう(だ)、そう(だ)、ごと(き)、」等の語も、便宜上、形式名詞として無活用語の中に数えた。(これらの細目については、「調査の概要」「2 調査単位の切りとり方」の項参照。)

ひと口に用語の品詞別分布といっても、使用度数の多い語群と、使用度数の少ない語群とでは相当分布状況を異にするので、つぎのように10群に分けて表示する。この分け方は全く、便宜的なものにすぎないが、これによって大体の傾向はうかがうことができよう。

全体の語の種類80%は、名詞であって(固有名詞、数詞等を加えれば更にこの割合は大きくなる)、動詞、形容詞は、合わせてもわずか16%にすぎない。

名詞の中では、やはり漢語が圧倒的に多く、使用度数の多い語群でも少ない語群でも、つねに全体の50~60%を占めている。和語名詞は全体の18%を占めているものの、その使用度はきわめて低いというべきで、その90%近くまでの

語は、どれも10回以下しか用いられておらず、かつ和語名詞の半数は、30日間を通じて1回しか現われていないありさまである。また100回以上現われた和語名詞は「次、組合、今、時、人、手、はじめ、のち、朝、国、話、旨」等の20語（度数100以上の語の6%強）ほど見えるが、それらも多くは形式的意味をもつものとなっている。

外來語は、全体を通じて、語種もそう多くはないし、その使用度もまたきわめて低い。和語名詞と同様、その過半数は30日間に1回しか用いられていない。使用度数の100以上の中にたまたま「スト」（使用度数595）の一語が見えるが、この語が案外多いのは、この月に国電や学生のストの問題がやかましかったためと思われる。

代名詞としては「これ、それ」の二語が特に多く用いられ、連体詞の「この、その」とよく應じている。副詞でも「どう、そう、こう」が多く用いられて、コソアド系のことばの優勢を示しているが、接続詞と同様の機能をもつ「それで、そのうえ」の類は、「それ」「その」「うえ」のように切つてあるので、ここには接続詞としては出てこない。

次に目立つものは、形式名詞とよばれるべきもの（いわゆる副助詞等もふくめて）の類である。全体として、語種は37にすぎないが、使用度数は非常に多く、その過半数が100回以上用いられており、特に度数300以上の75語の中に、「こと、もの、よう(だ)、など、ため、まで、だけ、ところ」の8語ははいっている。この種の語は記事の性質によって左右されることもないので、日常の最も基本的な用語とよんで差支えないものであろう。

なお、社説については、用語の品詞別が、30日間ほぼ一定の割合を保っていることを、年報-1の100ページに示してある。

品詞	度数										總計	百分比
	1	2	3	4	5	6~10	11~20	21~50	51~99	100以上		
無活用語	4552	1836	1004	660	479	1251	905	773	345	257	12062	83.1
名詞	4357	1746	973	632	461	1193	865	719	317	238	11503	79.5
和語	1289	430	200	134	72	205	124	88	43	20	2605	18.0
漢語	2711	1178	708	462	367	925	708	615	260	190	8125	56.3
外來語	352	128	60	32	22	54	30	10	3	1	692	4.7
代名詞	5	8	4	4	0	4	3	4	6	6	44	0.3
形式名詞	0	2	1	0	0	5	0	2	5	21	37	0.3
副詞	150	74	24	21	13	45	35	37	20	9	428	2.8
連体詞	12	2	0	1	1	3	0	9	3	5	37	0.3
接續詞	6	1	2	3	1	4	4	6	5	5	37	0.3
感動詞	27	13	4	3	3	6	0	0	0	0	57	0.4
動詞	685	273	176	133	80	251	176	144	57	59	2034	14.0
形容詞	127	56	26	17	11	29	20	20	8	9	323	2.2
總數	5362	2165	1206	810	570	1531	1101	937	410	325	14419	100

国立国語研究所刊行書

昭和24年度 国立国語研究所年報 1

昭和25年度 国立国語研究所年報 2

国立国語研究所報告 1 八丈島の言語調査

国立国語研究所報告 2 言語生活の実態 (秀英出版)
—白河市および附近の農村における— (刊行)

国立国語研究所報告 3 現代語の助詞・助動詞
—用法と実例—

国立国語研究所資料集 1 国語関係刊行書目 (昭和17—24年)

国立国語研究所資料集 2 語彙調査
—現代新聞用語の一例—

国立国語研究所資料集 3 送り仮名法資料集

昭和 27 年 3 月

国立国語研究所

東京都新宿区四谷霞丘
聖徳記念絵画館内
電話 赤坂(48) { 0389
 { 2874

A RESEARCH NEWSPAPER VOCABULARY

CONTENTS

Foreword

Preface

Outline of Research

- 1 Purpose and Object
- 2 Linguistic Unit for Research
- 3 Classification of Articles
- 4 Process of Research

List of Words Used in a Month of a Newspaper

- 1 Words Used Over 10 Times in the Order of Japanese Syllabary
- 2 Words Used Over 100 Times in Frequency Order

Analysis

- 1 Frequency Distribution by Day
- 2 Frequency by Article
- 3 Classification by Part-of-Speech

**THE NATIONAL LANGUAGE RESEARCH INSTITUTE
YOTUYA, SINZYUKU, TOKYO**

1952

652